



1.2 - L'UTENZA TOSSICODIPENDENTE DEI SERT AZIENDALI

I. - NOTE METODOLOGICHE ALL'ANALISI

In questo paragrafo ci occupiamo dei tossicodipendenti che durante il 2011 hanno seguito un programma terapeutico presso i Sert della provincia di Modena. Sono utenti definiti dagli addetti ai lavori come "utenti in carico", ossia persone alle quali l'AUSL, tramite i Sert, eroga prestazioni e trattamenti psico-socio-sanitari all'interno di programmi terapeutici personalizzati alle problematiche di dipendenza patologica di cui sono portatori. Non sono stati considerati i soggetti "in appoggio" terapeutico (inviati a ciascun Sert modenese da altri Sert per il proseguimento di terapie già decise ed iniziate altrove) e quelli che hanno avuto con i servizi solo contatti sporadici, senza mai intraprendere alcun programma terapeutico, in applicazione delle vigenti indicazioni ministeriali, tese ad evitare possibili doppi o tripli conteggi dell'utenza a livello nazionale.

Per l'analisi sono stati utilizzati i dati registrati nel sistema informativo regionale delle Dipendenze Patologiche SistER.

La prima parte del paragrafo descrive le variazioni nella numerosità dell'utenza in carico ai Sert provinciali dal 1991 al 2011 (tabb. T1-2), gli interventi dei Sert avviati sulla base di segnalazioni ed invii della Prefettura per detenzione o assunzione di sostanze stupefacenti per uso personale in violazione degli art. 121 e 75 del DPR 309/90 (tab. T3) ed, in seconda battuta, i dati relativi agli inserimenti in Comunità terapeutica (tab. T4). I dati, dalla tab. T1 alla tab. T4, sono stati direttamente ripresi dalle statistiche annuali di ciascun Sert (elaborazioni effettuate annualmente ad assolvimento del debito informativo con Regione e Ministero).

Riportiamo, infine, una descrizione delle caratteristiche dell'utenza in carico nel 2011 basata su elaborazioni ad hoc effettuate dall'Osservatorio Aziendale.

La seconda parte illustra i dati relativi alla sola nuova utenza dei Sert nell'anno 2011, opportunamente confrontata con il *trend* evolutivo degli ultimi anni (dal 1997 al 2011), e con particolare attenzione alla modalità d'accesso al Sert. Per corretta definizione ministeriale, i nuovi utenti sono coloro che in corso d'anno per la 1° volta intraprendono un programma terapeutico presso un Sert.

Puntualizziamo che, come negli anni precedenti, le analisi sulle caratteristiche dell'utenza in carico e sulla nuova utenza si è basata su una basedati "ripulita" dai casi che hanno intrapreso più di un programma terapeutico in corso d'anno, ricondotti all'unicità attraverso il criterio di assegnazione del soggetto al Sert competente per il Comune di residenza ed in base all'ultima data di presa in carico.

Tale operazione di "pulizia" (debugging) dei dati viene effettuata dall'Osservatorio partendo dall'assemblaggio delle basedati che ciascun Sert ha via via registrato in corso d'anno durante la quotidiana attività lavorativa.

Normale conseguenza del debugging è che il numero complessivo reale dei tossicodipendenti in carico, nello specifico del 2011 (1.445), differisce da quello ottenuto dalla semplice sommatoria dei valori originati dalle singole banche dati (SistER) di ciascun Sert (1.462), dove ogni servizio ha conteggiato i propri utenti, senza potere tener conto di quelli degli altri (tab. T1), e delle possibili sovrapposizioni e duplicazioni di utenti.

Come negli anni scorsi, l'analisi complessiva sugli utenti, sviluppata a partire dal numero reale dei casi trattati nel 2011, è relativa ad informazioni relative a: sesso, data di nascita, titolo di studio, Sert di presa in carico, sostanza d'abuso primaria, Comune di residenza.

Ricordiamo, inoltre, che da qualche anno i dati identificativi dei nuovi utenti presi in carico (nome, cognome, data e luogo di nascita, comune di residenza) sono controllati periodicamente sulla banca dati dell'anagrafe sanitaria aziendale (Matrix), al fine di correggere registrazioni eventualmente errate o carenti.

Analisi degli utenti in carico nel 2011

La nuova utenza 2011

Elaborazioni basate su basedati "ripulite" e controllate

Controllo dei dati identificativi dei nuovi utenti sull'anagrafe sanitaria



A tali controlli effettuati dall'Osservatorio si sommano da fine 2011 anche quelli effettuati da ciascun Sert utilizzando una delle nuove funzionalità di Sister, l'aggancio a SOLE (Sanità OnLinE), cioè al progetto regionale di interconnessione digitale degli archivi sanitari che ha permesso per primi ai medici di base e per secondi ai Servizi Dipendenze il collegamento diretto con l'anagrafica sanitaria aziendale dei pazienti con medico di base.

Rispetto alla sostanza d'abuso, precisiamo che ad ogni utente in carico è stata attribuita dagli operatori del Sert la sostanza principale (o primaria) di assunzione dichiarata e rilevata e, qualora presente, la sostanza d'abuso secondaria.

I casi di "poliassunzione", ovvero soggetti che nell'ultimo anno hanno fatto uso ripetuto di almeno tre gruppi di sostanze (esclusa caffeina o nicotina) ma senza preferenza per nessuna sostanza (come da definizione scientifica del DSMIV: Diagnostic and Statistical Manual of Mental Disorders – Fourth edition), non sono stati codificati in modo specifico e separato, in quanto come negli anni precedenti non è avvenuta al riguardo una specifica richiesta da parte della Regione Emilia Romagna o/e del Ministero.

Mancando quindi una codifica specifica relativa ai soggetti poliassuntori, tali casi risultano conseguentemente codificati sulla base della sostanza identificata dal medico Sert quale primaria tra le plurime sostanze che tali soggetti assumono.

Precisiamo inoltre che, nel caso in cui un utente sia stato in carico presso una o più sedi Sert in corso d'anno presentando di volta in volta sostanze primarie d'assunzione differenti, nell'operazione di riconduzione ad unicità del soggetto, gli è stata attribuita la sostanza d'assunzione primaria dopo aver considerato la tempistica della registrazione dati, consultato le informazioni riportate dagli operatori nella cartella e, nei casi dubbi, dopo aver direttamente interpellato gli operatori di riferimento, al fine di reperire l'informazione in grado di fotografare meglio la realtà.

Riproponiamo l'analisi inerente la distribuzione dei soggetti tossicodipendenti in base al Comune di residenza, potenzialmente utile allo studio del fenomeno sul territorio provinciale (rendendo possibile effettuare confronti con Comuni delle medesime dimensioni e caratteristiche di altre realtà) oppure alla programmazione di azioni mirate di prevenzione e d'intervento nella provincia di Modena. Nello specifico, sono stati calcolati tre tassi: un primo per classe quinquennale d'età e sesso specifico, un secondo sulla popolazione generale 15-54 anni (tasso utilizzato dal Ministero della Sanità) ed un terzo sulla popolazione generale 15-64 anni (tasso in uso all'Osservatorio Europeo delle Droghe di Lisbona - OEDT).

Nel primo tasso (tabb. T11-18) il calcolo considera i casi residenti e i singoli gruppi classi di età/sesso specifici della popolazione a cui il tossicomane, per le sue caratteristiche, è riferito (articolando l'elaborato per Distretto), depurando la corrispettiva popolazione generale di riferimento dalle classi d'età/sesso in cui nessun tossicodipendente è rappresentato. In questo modo è possibile evidenziare per ciascun Distretto quei particolari *cluster* (raggruppamenti) di popolazione (ad esempio i maschi 40-44enni) dove la proporzione di tossicodipendenti è particolarmente alta. Nel secondo e nel terzo tasso (tab. T20) il calcolo è invece inerente alla popolazione generale e calcolato su base comunale e Provinciale, come effettuano e richiedono rispettivamente il Ministero della Sanità e l'OEDT.

A seguire, si riportano i tassi riguardanti il rapporto tra la sostanza principale d'abuso e la popolazione 15-54 anni del Comune di residenza del soggetto tossicomane, in modo identico agli scorsi anni (tabb. T21-22).

Infine, ripresentiamo l'approfondimento analitico sulla distribuzione sesso/classe d'età annuale specifica per gli utenti Sert residenti nei comuni di Modena, Carpi e Sassuolo in proporzione alla corrispondente popolazione generale (tabb. T23a-b-c), dal quale emerge una sovrarappresentazione di determinate annate generazionali in termini di dipendenze patologiche conclamate.

Rilevazione e registrazione della sostanza d'abuso principale

Le poliassunzioni

Tossicodipendenti in rapporto alla popolazione residente

Utilizzo di 3 diversi Tassi

Approfondimento analitico sui 3 Comuni più grandi



II. - LA VARIAZIONE QUANTITATIVA DELL'UTENZA NEI SERT MODENESI

UNA BREVE CRONISTORIA DELL'INTERO PERIODO 1975-2011

Con il 2011, si raggiungono i 36 anni di intervento terapeutico dei Servizi Pubblici per le Dipendenze del territorio provinciale nei confronti dell'utenza.

Ragionando per sequenze temporali successive e confrontabili (tab. T0) è risulta più comprensibile l'evoluzione del fenomeno della tossicodipendenza.

Cresce ancora la nuova utenza

Tab. T0 – Flussi di nuovi utenti nei Sert modenesi nei 7 quinquenni di attività (v.a.; %) (1975-2009)

Quinquennio	1975/79	1980/84	1985/89	1990/94	1995/99	2000/04	2005/09	2010/14 (proiezione)
nuovi utenti	84	791	881	1.108	1.089	1.070	1.370	1.490
% crescita		+842%	+11%	+26%	-2%	-2%	+28%	+7/9%

I primi quindici anni (1975-1989): La prima cosa che balza agli occhi è il decuplicarsi dell'utenza passando dal quinquennio 1975-1979 al successivo 1980-84 (+842% di aumento dei nuovi utenti) ed un suo relativo stabilizzarsi nel successivo periodo 1985-1989 (+11%). Lo scenario modenese indica l'eroina come sostanza principale d'abuso (in percentuali comprese tra il 90-100%), seguita da pochissimi casi di consumatori di cannabinoidi e da sporadici consumatori di stimolanti come cocaina o amfetamine. La numerosità dei nuovi utenti (che si presentano ai Sert per la prima volta) cresce rapidamente (tab. 25), evidenziando il diffondersi del fenomeno, frenato solamente dalla parallela crescita in varietà ed intensità degli interventi, sia preventivi che terapeutici.

Iniziale decuplicazione della nuova utenza, perlopiù consumatrice di eroina

La ricostruzione indicativa delle caratteristiche dell'utenza del periodo 1975-89, pur con le dovute differenze dei relativi sottoperiodi, mostra un medio-basso tasso di variabilità. Gli utenti sono per $\frac{3}{4}$ maschi e perlopiù giovani, consumano quasi tutti principalmente eroina, con qualche eccezione, mantengono uno stile di vita abbastanza caratteristico (con bassa compatibilità sociale e profilo tendenzialmente distinto dai coetanei, soprattutto a tossicodipendenza conclamata, con frequente correlata perdita del lavoro), in prevalenza si sono rivolti ai Sert spontaneamente, per cercare un aiuto qualificato una volta maturata in loro la consapevolezza delle proprie problematiche e dell'impossibilità di risolverle autonomamente.

Caratteristiche indicative della nuova utenza dei primi 15 anni (1975-1989)

L'ultimo ventennio (1990-2011): Nel periodo considerato evidenziamo un primo quinquennio di crescita dell'utenza (+26%), seguito da un decennio caratterizzato da sostanziale stabilità (-2%) ed infine dall'ultimo quinquennio che ripropone aumenti della nuova utenza (+28%). Per il quinquennio in corso (2010/14), unendo i dati reali del 2010/11 alla proiezione sui successivi 2012/14, otteniamo un ulteriore aumento del 7/9%.

Nei successivi vent'anni crolla il consumo di eroina (ridotto a quasi 1/4) e crescono fortemente usi ed abusi di cannabinoidi e cocaina

Inizia e si rafforza un processo di cambiamento delle modalità e delle tipologie del consumo ed abuso di stupefacenti, presentando un progressivo e sempre più forte calo dell'importanza dell'eroina. Nel contempo, crescono enormemente le quote dei consumatori di cannabinoidi e dei cocainomani e compaiono gli stimolanti sintetici come amfetamine ed ecstasy.

Si potrebbe dire senza grossa probabilità d'errore che negli anni '90 e nei primi del nuovo secolo diminuiscono, senza assolutamente sparire, un uso "rivendicativo-contrappositivo ed un uso di "stordimento-distacco", mentre crescono e si affermano un uso "ricreativo-relazionale" ed un uso "stimolante-performante", ai quali si affianca decisamente nell'ultimo quinquennio un uso da "narco-benessere" (un uso fusion di "rivendicazione al distacco").

In modo sempre più diffuso inizia il consumo di sostanze non in contrapposizione o in distacco dai valori socialmente condivisi, ma in modo più socialmente compatibile, integrandone il consumo in routine di vita per quanto possibile normali e conformi a stili comportamentali e valori di orientamento diffusi, che a loro volta vengono influenzati da un uso sempre più diffuso e "normalizzato"



Cambiano gli orientamenti e le motivazioni al consumo di sostanze

di sostanze (con crescente sdoganamento a livello culturale giovanil-giovanilistico).

Il loro consumo appare strumentale da un lato al presupposto miglioramento di capacità e prestazioni, sia in ambito quotidiano e lavorativo, che al limite sportivo (in quest'ultimo caso intersecandosi non di rado col doping) e da un altro lato a forme o/e modalità di socializzazione interpersonale e grupppale, o al limite di ricerca personale di momenti di benessere e gratificazione compensatoria. Si tratta in quest'ultimo caso di un fenomeno recente e perlopiù legato alla negativa situazione giovanile, caratterizzata da disoccupazione/sottoccupazione, calo di fiducia nel futuro, caduta delle ideologie, declino forse finale del ruolo delle agenzie di socializzazione famiglia-scuola. La tossicodipendenza, pressoché residualmente, viene esclusivamente associata al consumo di eroina (e perlopiù a quello per via endovenosa) o al massimo alle situazioni di dipendenza conclamata e soprattutto incontrollata di altre sostanze (se viene riconosciuta la perdita della loro gestibilità), che comunque comportino percezione, visibilità, riconoscibilità sociale con relativa identificazione/collocazione nel preciso ruolo del tossicomane.

IL PERIODO 1991-2011

Note metodologiche. La base di riferimento dell'analisi effettuata in questo paragrafo è costituita dai dati statistici annualmente calcolati ed inviati alla Regione ed al Ministero, relativamente alla nuova utenza (tab. T2) ed all'utenza complessiva (tab. T1) per il periodo 1991-2011. Anno dopo anno abbiamo incrementato la nostra piccola serie storica, da noi fatta partire dal 1991 (anno di prima completa applicazione della importante L.162/90 e relativi decreti applicativi regionali), calcolandone le variazioni in numeri indici su base 1991 (1991=100).

Nel corso del periodo considerato si sono verificate a livello amministrativo-organizzativo due distinte rideterminazioni dell'appartenenza di alcuni Comuni (e relativi abitanti) al territorio di competenza di alcuni Sert, con ricadute consistenti sui dati di attività prodotti e sulle interpretazioni spendibili sugli stessi.

Nel primo caso, alla fine del 1995 i Comuni di Campogalliano e Soliera sono passati dalla competenza del Distretto 3 di Modena a quella del Distretto 1 di Carpi, mentre i Comuni di Castelvetro e Spilamberto sono passati dalla competenza del Distretto 3 di Modena a quella del Distretto 6 di Vignola. Conseguentemente all'interno dell'ambito Sert (come anche in tutte le altre tipologie di servizi AUSL) nel periodo a cavallo tra 1995 e 1996 si è verificato un trasferimento di competenza dell'utenza in trattamento terapeutico residente nei 4 Comuni succitati da Modena a Carpi e a Vignola, generando inevitabilmente un periodo di sovrapposizione e di compresenza della medesima utenza all'interno dei sistemi informativi dei 3 Sert in oggetto (Modena, Carpi, Vignola).

Mentre tutta la nuova utenza veniva immediatamente reinstradata dal Sert di Modena (al quale per prassi consolidata si rivolgeva) ai nuovi Sert di competenza, il processo di trasferimento della casistica già in trattamento terapeutico all'atto del cambiamento formale richiese parecchi mesi, in proporzione alla problematicità di buona parte dell'utenza ed in connessione ai tempi e problemi di riequilibrio delle equipe lavorative coinvolte. Le statistiche annuali prodotte dai 3 Sert in oggetto soffrono quindi per il periodo a cavallo del cambiamento (1995-1996) di doppi conteggi della medesima utenza, allora come ora non quantificabili, sia poiché la prima relazione aziendale dell'Osservatorio (con confronto nominativo dei dati dell'utenza, identificazione dei doppi conteggi, ecc..) è relativa ai dati 1999, sia perchè a tutt'oggi sarebbe molto difficile (se non impossibile) e con un dispendio elevatissimo di tempo ed energie riuscire a ricostruire i separati database di riferimento per il calcolo statistico, depurandolo dai doppi conteggi, ecc...

Nel secondo caso, l'apertura del Sert di Castelfranco nel corso del 2004 ed il conseguente trasferimento dal Sert di Modena a quello di Castelfranco dell'utenza in trattamento residente nei 6 Comuni del Distretto 7 di Castelfranco (fino ad allora afferenti al Sert di Modena) comportarono una misclassificazione statistica con doppi conteggi per decine di utenti.

La rideterminazione (1996 e 2004) del territorio di alcuni Sert ha influenza sulle statistiche



III. - I TOSSICODIPENDENTI IN CARICO NEL 2011

SINTESI DEI PRINCIPALI ASPETTI EMERSI

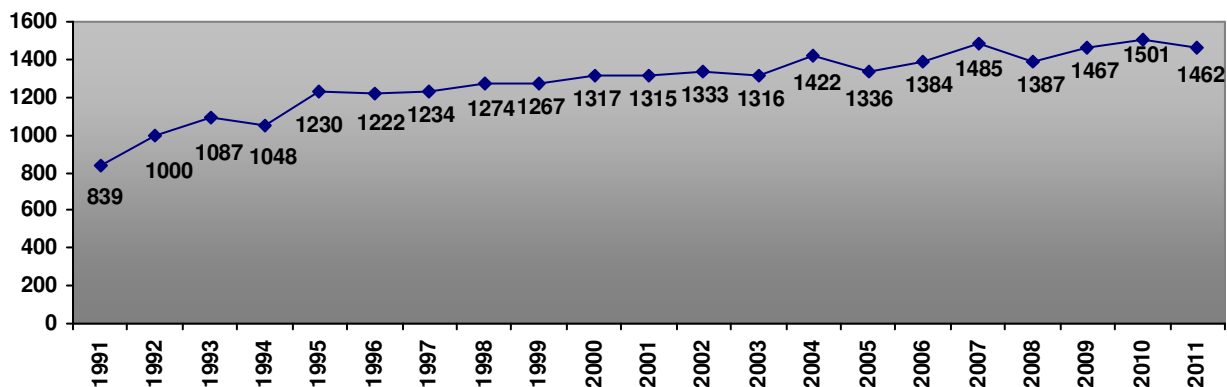
- Leggera contrazione delle numerosità dell'utenza in carico. Resta alta la quota di nuovi utenti
- Tra gli utenti, risale la quota degli eroinomani, mentre calano i consumatori di cannabinoidi
- Prosegue e si rafforza la collaborazione del Sistema dei Servizi e la razionalizzazione degli ingressi in Comunità

Tab. T1 – Evoluzione quantitativa dei tossicodipendenti in carico ai Sert (v.a.; n.ri indici) (1991-2011)

ANNI	Casi in trattamento (valori assoluti)								ANNI	Variazioni in numeri indici (1991=100)							
	Carpi	Mirandola	Modena	Sassuolo	Pavullo	Vignola	Castelfranco Emilia	Totali		Carpi	Mirandola	Modena	Sassuolo	Pavullo	Vignola	Castelfranco Emilia	Totali
1991	95	81	375	168	39	81	-	839	1991	100	100	100	100	100	100	-	100
1992	100	90	491	186	39	94	-	1000	1992	105	111	131	111	100	116	-	119
1993	127	109	537	192	30	92	-	1087	1993	134	135	143	114	77	114	-	130
1994	117	129	472	191	39	100	-	1048	1994	123	159	126	114	100	123	-	125
1995	155	129	546	236	37	127	-	1230	1995	163	159	146	140	95	157	-	147
1996	175	144	524	207	39	133	-	1222	1996	184	178	140	123	100	164	-	146
1997	190	139	520	212	44	129	-	1234	1997	200	172	139	126	113	159	-	147
1998	190	122	537	227	58	140	-	1274	1998	200	151	143	135	149	173	-	152
1999	168	113	546	237	61	142	-	1267	1999	177	140	146	141	156	175	-	151
2000	171	128	557	240	58	163	-	1317	2000	180	158	149	143	149	201	-	157
2001	154	129	583	251	52	146	-	1315	2001	162	159	155	149	133	180	-	157
2002	165	109	602	244	53	160	-	1333	2002	174	135	161	145	136	198	-	159
2003	175	126	589	239	45	142	-	1316	2003	184	155	157	142	115	175	-	157
2004	186	132	571	245	41	151	96	1422	2004	196	163	152	146	105	186	-	169
2005	199	128	441	254	39	140	135	1336	2005	209	158	118	151	100	173	-	159
2006	190	133	453	277	44	127	160	1384	2006	200	164	121	165	113	157	-	165
2007	206	127	507	273	50	139	183	1485	2007	217	157	135	162	128	172	-	177
2008	215	114	450	233	46	143	186	1387	2008	226	141	120	139	118	176	-	165
2009	229	127	433	273	50	163	192	1467	2009	241	157	115	163	128	201	-	175
2010	232	148	430	259	52	171	209	1501	2010	244	183	115	154	133	211	-	179
2011	231	125	425	235	61	158	227	1462	2011	243	154	113	140	156	195	-	174

Fonte: statistiche ministeriali annuali

Grafico T1 - Andamento degli utenti in carico ai SerT (v.a.) (1991-2011)



Fonte: statistiche ministeriali annuali (v. Tab. T1)



Nel 2011 (tab. T2), la nuova utenza cala, ma resta numericamente elevata, con differenze anche forti tra i singoli Sert (per ulteriori dettagli rimandiamo al successivo capitolo sui "Nuovi Tossicodipendenti").

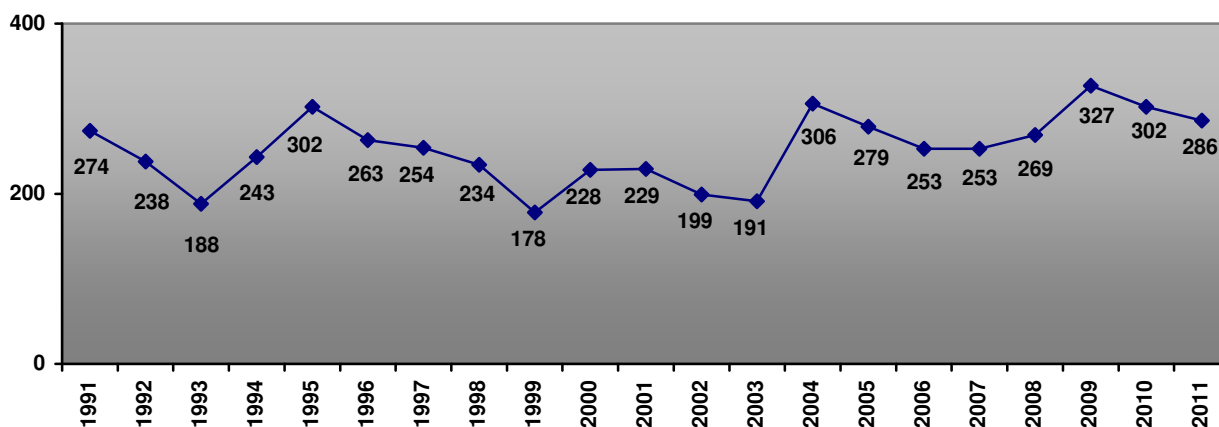
Nuova utenza in calo

Tab. T2 – Evoluzione dei nuovi casi di tossicodipendenza in carico ai Sert (v.a.; n.ri indici) (1991-2011)

ANNI	Nuovi Casi in trattamento (valori assoluti)								ANNI	Variazioni in numeri indici (1991=100)							
	Carpi	Mirandola	Modena	Sassuolo	Pavullo	Vignola	Castelfranco Emilia	Totali		Carpi	Mirandola	Modena	Sassuolo	Pavullo	Vignola	Castelfranco Emilia	Totali
1991	38	7	140	59	9	21	-	274	100	100	100	100	100	100	-	100	
1992	24	26	113	46	13	16	-	238	63	371	81	78	144	76	-	87	
1993	28	19	91	29	8	13	-	188	74	271	65	49	89	62	-	69	
1994	29	21	102	52	12	27	-	243	76	300	73	88	133	129	-	89	
1995	34	69	76	84	9	30	-	302	89	986	54	142	100	143	-	110	
1996	37	39	95	55	12	25	-	263	97	557	68	93	133	119	-	96	
1997	31	39	92	50	17	25	-	254	82	557	66	85	189	119	-	93	
1998	31	25	79	54	18	27	-	234	82	357	56	92	200	129	-	85	
1999	20	18	60	44	13	23	-	178	53	257	43	75	144	110	-	65	
2000	24	35	79	45	10	35	-	228	63	500	56	76	111	167	-	83	
2001	19	31	89	56	11	23	-	229	50	443	64	95	122	110	-	84	
2002	35	14	69	42	11	28	-	199	92	200	49	71	122	133	-	73	
2003	37	24	55	42	9	24	-	191	97	343	39	71	100	114	-	70	
2004	41	25	47	57	10	30	96	306	108	357	34	97	111	143	-	112	
2005	48	29	59	59	12	25	47	279	126	414	42	100	133	119	-	102	
2006	36	25	53	58	7	25	49	253	95	357	38	98	78	119	-	92	
2007	38	22	80	37	8	14	54	253	100	314	57	63	89	67	-	92	
2008	42	13	60	52	18	35	49	269	110	186	43	88	200	167	-	98	
2009	39	25	60	80	19	48	56	327	103	357	43	136	211	229	-	119	
2010	45	32	63	52	17	43	50	302	118	457	45	88	189	205	-	110	
2011	44	25	57	32	15	38	75	286	116	357	41	54	167	181	-	104	

Fonte: statistiche ministeriali annuali

Grafico T2 - Andamento dei nuovi utenti in carico ai Sert (v.a.) (1991-2011)



Fonte: statistiche ministeriali annuali (v. Tab. T2)



SEGNALAZIONI ED INVII DELLA PREFETTURA

Il 2011 ha visto un drastico calo (-46% sul 2010) delle segnalazioni e degli invii, da parte della Prefettura di Modena, ai nostri Sert di cittadini modenesi denunciati per detenzione o/e assunzione di sostanze stupefacenti (tab.T3).

Segnalazioni ed invii dalla Prefettura

Tab. T3 – Casi segnalati ed inviati dalle Prefetture (v.a.; %) (2011)

	Carpi	Mirandola	Modena	Sassuolo	Pavullo	Vignola	Castelfranco	Totale
N° Segnalati art.121	26 20%	9 6,9%	33 25,4%	26 20%	5 3,8%	18 13,8%	13 10%	130 100%
N° Inviati art.75	19 21,6%	7 8%	14 15,9%	12 13,6%	9 10,2%	12 13,6%	15 17%	88 100%
Totale	45 20,6%	16 7,3%	47 21,6%	38 17,4%	14 6,4%	30 13,8%	28 12,8%	218 100%

Fonte: statistiche regionali annuali

GLI INSERIMENTI IN COMUNITÀ TERAPEUTICA

Come risulta dai controlli interni di Settore nel 2011 (effettuati dal centro di controllo unificato degli accessi in Comunità e Strutture denominato CUP) gli utenti inseriti in comunità terapeutica o/e riabilitativa ammontano a 195 utenti (-3%).

Presenze in Comunità in Emilia-Romagna

Tab. T4 – Inserimenti in strutture terapeutiche (v.a.) (2011)

	Carpi	Mirandola	Modena	Sassuolo	Pavullo	Vignola	Castelfranco	Totale
N° Soggetti c/o Enti accreditati dalla Regione E-R	18 11,7%	13 8,4%	59 38,3%	26 16,9%	7 4,5%	13 8,4%	18 12,7%	154 100%
- di cui c/o CeIS Modena	8 10,8%	5 6,8%	29 39,2%	21 28,4%	1 1,4%	1 1,4%	9 12,2%	74 100%
- di cui c/o Angolo	-	1 10%	6 60%	1 10%	-	-	2 20%	10 100%
- di cui c/o LAG	4 9,1%	2 4,5%	15 34,1%	2 4,5%	3 6,8%	12 27,3%	6 13,6%	44 100%
- di cui c/o Altri Enti accreditati	6 23,1%	5 19,2%	9 34,6%	2 7,7%	3 11,5%	-	1 3,8%	26 100%
N° Soggetti c/o altri Enti autorizzati con sede in Regione E-R	1 4,5%	-	10 45,5%	8 36,4%	-	-	3 13,6%	22 100%
N° Soggetti c/o strutture fuori Regione	-	-	-	-	-	-	-	-
SubTotale	19 10,8%	13 7,4%	69 39,2%	34 19,3%	7 4%	13 7,4%	21 11,9%	176 100%
N° Soggetti presso strutture non strettamente connesse con le dipendenze	4 21,1%	2 10,5%	7 36,8%	2 10,5%	1 5,3%	-	3 15,8%	19 100%
Totale complessivo	23 11,8%	15 7,7%	76 39%	36 18,5%	8 4,1%	13 6,7%	24 12,3%	195 100%

Fonte: Controllo di Gestione (CUP) di Settore



ALCUNE CARATTERISTICHE DELL'UTENZA COMPLESSIVA

Nel 2011 hanno seguito programmi terapeutici presso i Sert (tab. T5) 1.445 soggetti, per la maggior parte di sesso maschile (83,7%).

Utenza in carico

Tab. T5 - Distribuzione utenti per sesso e per singolo Sert (v.a; %) (2011)

SerT	Femmine	Maschi	TOTALE	Distribuzione % dell'utenza fra i SerT	
Carpi	41 17,7%	191 82,3%	231 100%	Carpi	16
Mirandola	17 13,9%	105 86,1%	122 100%	Mirandola	8,4
Modena	92 21,8%	330 78,2%	422 100%	Modena	29,2
Sassuolo	31 13,3%	202 86,7%	233 100%	Sassuolo	16,1
Pavullo	9 15,5%	49 84,5%	58 100%	Pavullo	4
Vignola	18 11,5%	139 88,5%	157 100%	Vignola	10,9
Castelfranco E.	27 12,2%	195 87,8%	222 100%	Castelfr.	15,4
TOTALE	235 16,3%	1210 83,7%	1445 100%		

Fonte: Rielaborazione su basedati SistER

Tab T6 – Evoluzione quantitativa utenti tossicodipendenti residenti e non in provincia di Modena (v.a.; %) (1998-2011)

Residenzialità	Residenti		Non Residenti		Totale	
	Num.	%	Num.	%	Num.	%
1998	1190	94,6%	68	5,4%	1258	100%
1999	1213	95,6%	56	4,4%	1269	100%
2000	1238	95,2%	62	4,8%	1300	100%
2001	1252	96,1%	51	3,9%	1303	100%
2002	1236	94,1%	78	5,9%	1314	100%
2003	1171	90,2%	127	9,8%	1298	100%
2004	1251	93,7%	84	6,3%	1335	100%
2005	1238	94,2%	76	5,8%	1314	100%
2006	1276	92,9%	97	7,1%	1373	100%
2007	1374	93,6%	94	6,4%	1468	100%
2008	1276	93,3%	92	6,7%	1368	100%
2009	1358	93,9%	88	6,1%	1446	100%
2010	1411	94,4%	83	5,6%	1494	100%
2011	1341	92,8%	104	7,2%	1445	100%

Fonte: Rielaborazione su basedati GIAS e Sister

Nel 2010 cresce la quota di utenti non residenti (Tab. T6).

Dal 2007 funziona la Sezione a Custodia Attenuata per tossicodipendenti presso l'ex Forte Urbano di Castelfranco e da allora, in base ad accordo tra AUSL Modena e Ministero Grazia e Giustizia, i tossicodipendenti reclusi in tale Sezione sono seguiti in modo integrato anche dall'equipe del Sert di Castelfranco, che definisce e realizza un programma terapeutico, annoverandoli tra i propri utenti e facendoli risultare all'interno delle statistiche.

**A Castelfranco
collaborazione
terapeutica tra AUSL e
Ministero Grazia e
Giustizia**



Tab. T7 - Distribuzione utenti per residenza e per singolo Sert (v.a.; %) (2011)

SerT	Residenti	Non residenti	Totale	Peso percentuale della Residenza fra i SerT	
Carpi	223 96,5%	8 3,5%	231 100%	96,5	3,5
Mirandola	119 97,5%	3 2,5%	122 100%	97,5	2,3
Modena	398 94,3%	24 5,7%	422 100%	94,3	5,7
Sassuolo	223 95,7%	10 4,3%	233 100%	95,7	4,3
Pavullo	58 100%	-	58 100%	100	
Vignola	151 96,2%	6 3,8%	157 100%	96,2	3,8
Castelfranco	169 76,1%	53 23,9%	222 100%	76,1	23,9
Totale	1341 92,8%	104 7,2%	1445 100%		

Fonte: Rielaborazione su basedati SistER

Cresce leggermente ai 37 anni l'età media degli utenti tossicodipendenti in trattamento terapeutico, con livellamento della differenza di genere. Continua a restare più elevata (oltre 38 anni) l'età dell'utenza del Sert di Modena (tab. T8), mentre si confermano più basse le età medie degli utenti di Sassuolo e Carpi (all'incirca sui 35 anni).

Su scala pluriannuale, confermiamo il *trend* di crescita dell'età dell'utenza tossicodipendente in carico, riconducibile a due motivi concomitanti: da un lato alla necessità di trattare il problema della dipendenza con trattamenti di medio-lungo periodo, e dall'altro lato alla scelta delle persone di proseguire il trattamento.

Prescindendo dai pochi consumatori di altre sostanze (che riassumono residualmente una quindicina di sostanze diverse, abusate da soggetti molto eterogenei per caratteristiche ed età), appare evidente una stretta correlazione tra sostanza primaria d'abuso ed l'età degli utenti (tab. T9).

L'età media degli eroinomani sale in modo lento e costante (+4 anni nell'arco degli ultimi 10). Quella dei cocainomani cresce invece a velocità doppia (+7 anni nell'arco degli ultimi 10). Infine, quella dei consumatori di cannabinoidi, dopo 7 anni di crescita repentina (+5 anni), egli ultimi 3 anni è calata di 2 anni.

Età media cresce a 35anni, con differenze tra i Sert

I consumatori di sostanze differenti hanno diverse età medie

Tab T8 - Età media dei tossicodipendenti per sesso e Sert di presa in carico (valori medi; d.s.) (2011)

Sesso		Carpi	Mirandola	Modena	Sassuolo	Pavullo	Vignola	Castelfranco	Provincia
Femmine	Età media	34,7	36,7	39,1	36,9	35,4	35,1	36,7	37,1
	Dev. Std	10,3	9,9	10,4	10,7	10,9	12,4	9,3	10,5
Maschi	Età media	34,7	36,9	37,6	35,1	36,9	37,7	38,5	37,1
	Dev. Std	9,8	9,1	9,7	9,5	10,7	10,4	8,8	9,8
Totale	Età media	34,7	36,9	38,6	35,4	36,7	37,4	38,3	37,1
	Dev. Std	9,9	9,1	10,1	9,6	10,6	10,7	8,9	9,9

Fonte: Rielaborazione su basedati SistER



I più maturi assumono principalmente eroina (età media 38 anni), seguiti dai cocainomani (37 anni) dai consumatori di cannabinoidi (oltre 28 anni) ed infine dai rari consumatori di ecstasy (24 anni).

Dall'anno scorso abbiamo iniziato a distinguere dalla categoria residuale "altre sostanze" le Benzodiazepine, la cui decina di consumatori fa registrare un'età media molto avanzata (44 anni).

Distinguiamo i consumatori di Benzodiazepine

Tab. T9 - Sostanza di abuso primario ed età media, con calcolo della deviazione standard (v.a.; %) (2011)

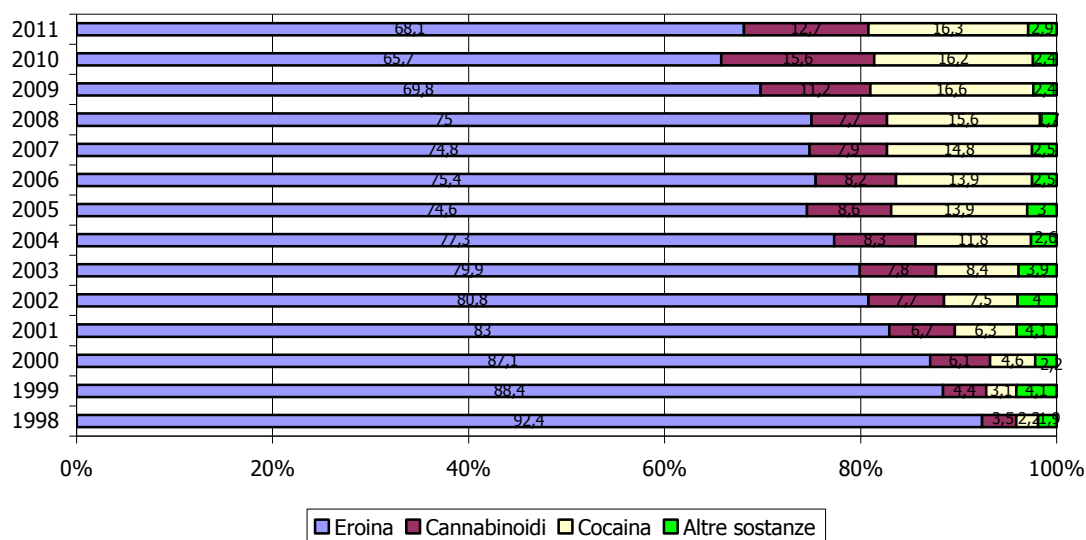
Sostanza primaria d'abuso	v.a.	%	Età media	Dev. Std
Eroina	984	68,1	38,7	9,5
Cannabinoidi	184	12,7	28,3	8,1
Cocaina	235	16,3	36,8	8,7
Ecstasy	6	0,4	24,2	6
Benzodiazepine	12	0,8	44	13,4
Altre Sostanze	19	1,3	40,5	13,2
Nessuna Sostanza	5	0,3	36,2	10,9
Totale	1445	100	37,1	9,9

Fonte: Rielaborazione su basedati SistER

La quota di eroinomani in programma terapeutico carico nel 2011 (Graf. T3) ha ripreso a salire (1998-2011). Cala la componente di consumatori di cannabinoidi.

Quadro di confronto

Grafico T3 – Distribuzione dei tossicodipendenti in carico ai Sert per sostanza d'abuso primaria (%) (1998-2011)



Fonte: Rielaborazione su basedati SistER (v. Tab. T9)

Dal 2009 abbiamo introdotto un'ulteriore analisi di approfondimento relativa alla ripartizione dell'utenza in carico per sostanza d'abuso primaria incrociata con gruppo d'età e genere (tab. T9bis), trovando conferma del modificarsi degli orientamenti al consumo.

Un'ulteriore approfondimento



Più in particolare, tra le donne possiamo notare come le cocainomani siano proporzionalmente maggiori nella fascia d'età 30-40 anni (44,1% rispetto alla media del 28,5%).

Tra gli uomini si verifica invece che: i consumatori di cannabinoidi siano maggiormente concentrati tra i 15-29enni (+37,5% rispetto alla media); i cocainomani siano sovrarappresentati tra i 25-40enni (+9,7% rispetto alla media); gli eroinomani siano proporzionalmente più consistenti tra gli over 40 (+8,6%).

Differenze di genere

Tab. T9bis - Sostanza di abuso primario a seconda di gruppo d'età e genere nell'utenza tossicomane (v.a.; %) (2011)

		Eroina	Cannabinoidi	Cocaina	Ecstasy	Altre sostanze	Nessuna sostanza	Totale
Femmine	15-19	3 1,6%	-	-	-	-	-	3 1,3%
	20-24	19 10,2%	3 60%	5 14,7%	-	-	-	27 11,5%
	25-29	32 17,2%		3 8,8%	-	-	-	35 14,9%
	30-34	29 15,6%	1 20%	8 23,5%	-	-	-	38 16,2%
	35-39	20 10,8%	1 20%	7 20,6%	-	1 11,1%	-	29 12,3%
	40-44	36 19,4%	-	6 17,6%	-	2 22,2%	1 100%	45 19,1%
	45 e più	47 25,3%	-	5 14,7%	-	6 66,7%	-	58 24,7%
	Totale	186 100%	5 100%	34 100%	-	9 100%	1 100%	235 100%
Maschi	15-19	7 0,9%	27 15,1%	1 0,5%	1 16,7%	1 4,5%	-	37 3,1%
	20-24	37 4,6%	38 21,2%	11 5,5%	4 66,7%	3 13,6%	-	93 7,7%
	25-29	93 11,7%	47 26,3%	29 14,4%	-	2 9,1%	2 50%	173 14,3%
	30-34	122 15,3%	24 13,4%	44 21,9%	-	4 18,2%	1 25%	195 16,1%
	35-39	137 17,2%	23 12,8%	42 20,9%	1 16,7%	3 13,6%	-	206 17%
	40-44	165 20,7%	13 7,3%	31 15,4%	-	-	-	209 17,3%
	45 e più	237 29,7%	7 3,9%	43 21,4%	-	9 40,9%	1 25%	297 24,5%
	Totale	798 100%	179 100%	201 100%	6 100%	22 100%	4 100%	1.210 100%

Fonte: Rielaborazione su basedati SistER

Dettagliando l'analisi dell'età media a seconda del distretto di residenza degli utenti, si conferma l'innalzamento registrato finora (tab. T10).

Si tenga presente che il distretto di residenza non coincide necessariamente con la sede di distretto del Sert che ha in terapia ciascun soggetto; per tale motivo l'età media della tab. T10 non può essere confrontata con quella della tab. T8.

Tablelle non confrontabili



Tab. T10 – Evoluzione 'età media dell'utenza tossicomane per anno e Distretto di residenza (v. medi; d.s.) (1998-2011)

		Carpi	Mirandola	Modena	Sassuolo	Pavullo	Vignola	Castelfranco	Fuori prov.	Totale
1998	Età media	31,5	30	32,6	31,7	30,8	30	31,2	30,1	31,5
	Dev. Std	6,4	5,9	6,8	6,1	6	5,5	6,5	6,2	6,4
1999	Età media	31,6	29,8	32,9	31,8	30	30,5	31,3	30,2	31,7
	Dev. Std	6,6	6,4	7,1	6,5	6,6	5,5	6,3	4,9	6,6
2000	Età media	32,6	29,7	33,5	31,4	30,7	30,8	31,9	31,2	32
	Dev. Std	6,8	6,03	7,3	6,3	7,3	5,6	7,3	4,3	6,8
2001	Età media	34,1	30,9	34,2	31	30,4	32	32,5	30,9	32,7
	Dev. Std	6,8	6,3	7,5	6,8	7,3	6,2	7,3	4,9	7,1
2002	Età media	33,8	32	35,1	31,9	31,5	32,4	32,8	31,2	33,4
	Dev. Std	7,5	6,3	7,7	6,9	8,5	6,2	7,8	5,7	7,4
2003	Età media	33,5	32,5	35,8	32,4	32,6	33,4	33,3	33,3	33,9
	Dev. Std	7,6	7,1	7,9	7,1	7,6	6,9	6,6	7	7,5
2004	Età media	32,7	32,7	36,3	32,8	33,4	33,7	32,9	32,9	34,1
	Dev. Std	8,3	7,4	8,1	7,4	8	7,3	7,5	7,7	7,9
2005	Età media	32,5	33,5	36,7	32,7	35	33,9	34,2	32,6	34,3
	Dev. Std	9,4	7,2	8,6	7,7	8,1	7,1	7,5	7,5	8,3
2006	Età media	33,1	34,7	36,9	32,2	35,3	35,3	34,7	32,9	34,7
	Dev. Std	9,8	8,5	9,0	7,9	7,5	7,3	8,0	7,2	8,7
2007	Età media	32,9	35,7	37	33,7	36,1	36,5	34,9	33,1	35,2
	Dev. Std	9,6	7,6	9,4	8,1	7,9	7,0	7,7	6,4	8,6
2008	Età media	33,2	36,7	37,5	34,7	35,8	35,9	35,7	33,6	35,7
	Dev. Std	9,4	7,4	9,3	8,4	8,8	8	8,5	6,3	8,8
2009	Età media	34,1	35,8	37,8	33,7	35,9	36,1	35,6	34,7	35,7
	Dev. Std	9,4	8,7	9,4	8,7	9,9	9,4	8,6	6,9	9,2
2010	Età media	34,6	35,5	37,9	33,9	34,8	36,2	36,6	35,6	35,9
	Dev. Std	9,7	9,1	9,8	8,7	11,2	9,9	9,1	8,3	9,5
2011	Età media	34,8	37,1	38,7	35,3	37,8	37,7	37,6	37,5	37,1
	Dev. Std	9,9	9,2	10,1	9,6	11,3	10,4	9,1	9	9,9

Fonte: Rielaborazione su basedati SistER

L'UTENZA RESIDENTE NELLA PROVINCIA DI MODENA

Note Metodologiche sul rapporto proporzionale tra utenza dei Sert e popolazione

L'Osservatorio ha rapportato, sia a livello dell'intera Azienda USL (tab.T18), sia a livello dei singoli Distretti (tabb. T11-17), la popolazione generale residente al 31/12/2011 all'utenza tossicodipendente (residente) dei Sert nel corso del 2011, escludendo dalle tabelle le classi d'età inferiori ai 15 anni e superiori ai 74 anni, in base alle età minime e massime registrate nell'utenza 2011.

Conseguentemente (tabb. T11-18) il totale della popolazione considerata (sia a livello dei singoli Distretti che dell'intera Azienda) risulta inferiore a quello effettivo e reale. Il confronto tra popolazione generale (che comprende al suo interno anche i tossicodipendenti) ed utenza Sert è stato condotto per sesso e classi d'età quinquennali, prendendo in considerazione le sole classi d'età nelle quali era presente almeno un tossicodipendente utente Sert e la diretta corrispondenza nella popolazione generale.

**Confronto della
popolazione con i
tossicodipendenti
residenti**



Pertanto, in alcuni Distretti dove non risultava ad esempio residente nessuna tossicodipendente femmina di 35-39 anni (tab. T16) non è stato presentato e conteggiato il corrispondente cluster di popolazione (femminile di 35-39 anni)

Tale operazione, ripetuta per tutti e 7 i Distretti, non ha preso in considerazione ben 33 clusters (tabb. T11-17).

Nella fase successiva la somma della popolazione dei singoli Distretti (tab. T18) fornisce la popolazione generale (425.206) di età e sesso corrispondente a quella dei tossicodipendenti (1.341) e consente il calcolo del tasso proporzionale ($3,2/^{1000}$), tasso che differisce forzatamente, per diverso range di popolazione di riferimento e per diverso metodo di calcolo, da quello calcolato nella terza colonna della tabella T20, dove riportiamo il tasso utilizzato dal Ministero della Sanità concernente la popolazione generale 15-54 (370.100).

I calcoli presentati nella tab. T20, effettuati applicando i tassi nazionali ed internazionali (Ministero della Sanità ed Osservatorio Europeo), permetterebbero di raffrontare i dati della nostra AUSL con quelli di altre AUSL che effettuassero calcoli per cluster sesso-età specifici e singoli Distretti, oppure di spingere l'analisi a livelli più sofisticati come tenteremo di esemplificare al termine di questo paragrafo.

Torniamo però ora a considerare i calcoli effettuati sulla base dei dati disponibili, prendendo atto dell'aver confrontato 1.341 tossicodipendenti residenti con i 425.206 cittadini di pari età e sesso (60,3% della popolazione provinciale globale, ammontante a 705.264 unità).

Restano esclusi da questo confronto: sia i tossicodipendenti utenti Sert domiciliati ma non residenti nel modenese (104), sia i tossicodipendenti che nel corso del 2011 non seguivano alcun programma terapeutico con i Sert modenesi.

Infine, va spiegato al lettore perché anche i 2 totali riferiti ai tossicodipendenti in carico complessivamente nel 2011 ai Sert dell'Azienda (il totale della tab. T1 ed i totali delle tabb T20-22) non coincidano.

Per compilare ed aggiornare annualmente la tab. T1, che rende conto incrementalmente dell'evoluzione dell'utenza dei Sert aziendali, sono doverosamente utilizzati i dati forniti annualmente dai singoli Sert alla Regione ed al Ministero Sanità a livello di debito informativo statistico. Ci sono però utenti che nel corso dell'anno solare cambiano residenza e di conseguenza cambiano il Sert, oppure, per accordi tra i Sert (possibilità terapeutiche particolari presenti in un Sert e più adatte a quel particolare tipo di utente), vengono inviati dal Sert che li aveva in cura a quello più specificamente attrezzato. Ne consegue che nel corso dell'anno solare alcuni utenti risultano terapeuticamente in programma da parte di due Sert, finendo forzatamente conteggiati nelle statistiche finali.

Al contrario, per compilare le tabb. T20-22, che rendono conto della distribuzione degli utenti dei Sert a seconda del Comune (e Distretto) di residenza, indipendentemente dal Sert che li ha curati nel corso dell'anno, gli utenti risultano conteggiati una volta sola, poiché si può provvedere ad eliminare i doppi, stante la differente finalità ed il diverso approccio metodologico che sottostanno.

Analisi dei dati a livello distrettuale e provinciale

Calcolando il tasso proporzionale per classe di età e differenza di genere dei 1.341 utenti residenti in provincia di Modena emerge un rapporto di 3,2 tossicodipendenti ogni 1000 abitanti residenti (tab. T18), più elevato nei maschi che presentano un tasso del $5/^{1000}$ (dovuto alla sovrarappresentazione numerica maschile) e minore per le femmine ($1,1/^{1000}$).

Globalmente, sull'intero territorio provinciale i raggruppamenti (cluster sesso-età specifici) di tossicodipendenti mediamente più consistenti sono i 25-29enni, sia maschi ($8,5/^{1000}$) che femmine ($1,9/^{1000}$).

Differenze dei tassi dovute a differenti metodi di calcolo

L'applicazione dei tassi nazionali ed internazionali permette confronti con altre realtà aziendali

Operazioni di pulizia dati

Rapporti proporzionali



Tab. T11 – Distribuzione sesso/classe d'età specifica degli utenti residenti nel Distretto 1: **CARPI** - Proporzioni sulla pop. generale (*1000) (2011)

UTENTI SERT CARPI	M	F	T	POP. DISTRETTO	M	F	T	RAPPORTO/ 1000	M	F	T
16-19	8	1	9	16-19	1.873	1.689	3.562	16-19	4,3	0,6	2,5
20-24	28	6	34	20-24	2.372	2.251	4.623	20-24	11,8	2,7	7,4
25-29	27	8	35	25-29	2.644	2.673	5.317	25-29	10,2	3,0	6,6
30-34	28	4	32	30-34	3.435	3.394	6.829	30-34	8,2	1,2	4,7
35-39	27	4	31	35-39	4.565	4.380	8.945	35-39	5,9	0,9	3,5
40-44	28	8	36	40-44	4.702	4.504	9.206	40-44	6,0	1,8	3,9
45-49	25	3	28	45-49	4.382	4.216	8.598	45-49	5,7	0,7	3,3
50-54	11	5	16	50-54	3.604	3.696	7.300	50-54	3,1	1,4	2,2
55-59	2	-	2	55-59	3.047	-	3.047	55-59	0,7	-	0,7
60-64	-	-	-	60-64	-	-	-	60-64	-	-	-
65-74	-	-	-	65-74	-	-	-	65-74	-	-	-
TOTALE	184	39	223	TOTALE	30.624	26.803	57.427	TOTALE	6,0	1,5	3,9

Tab. T12 – Distribuzione sesso/classe d'età specifica degli utenti residenti nel Distretto 2: **MIRANDOLA** - Proporzioni sulla pop. generale (*1000) (2011)

UTENTI SERT MIRANDOLA	M	F	T	POP. DISTRETTO	M	F	T	RAPPORTO/ 1000	M	F	T
16-19	4	-	4	16-19	1.642	-	1.642	16-19	2,4	-	2,4
20-24	7	2	9	20-24	2.008	1.998	4.006	20-24	3,5	1,0	2,2
25-29	9	2	11	25-29	2.313	2.267	4.580	25-29	3,9	0,9	2,4
30-34	21	6	27	30-34	2.917	2.888	5.805	30-34	7,2	2,1	4,7
35-39	20	-	20	35-39	3.748	-	3.748	35-39	5,3	-	5,3
40-44	15	1	16	40-44	3.754	3.515	7.269	40-44	4,0	0,3	2,2
45-49	19	4	23	45-49	3.620	3.436	7.056	45-49	5,2	1,2	3,3
50-54	6	2	8	50-54	3.006	3.128	6.134	50-54	2,0	0,6	1,3
55-59	1	-	1	55-59	2.636	-	2.636	55-59	0,4	-	0,4
60-64	-	-	-	60-64	-	-	-	60-64	-	-	-
65-74	-	-	-	65-74	-	-	-	65-74	-	-	-
TOTALE	102	17	119	TOTALE	25.644	17.232	42.876	TOTALE	4,0	1,0	2,8

Tab. T13 – Distribuzione sesso/classe d'età specifica degli utenti residenti nel Distretto 3: **MODENA** - Proporzioni sulla pop. generale (*1000) (2011)

UTENTI SERT MODENA	M	F	T	POP. DISTRETTO	M	F	T	RAPPORTO/ 1000	M	F	T
16-19	7	1	8	16-19	3.390	3.035	6.425	16-19	2,1	0,3	1,2
20-24	14	5	19	20-24	4.506	4.134	8.640	20-24	3,1	1,2	2,2
25-29	45	11	56	25-29	4.978	4.666	9.644	25-29	9,0	2,4	5,8
30-34	45	15	60	30-34	5.921	5.688	11.609	30-34	7,6	2,6	5,2
35-39	55	10	65	35-39	7.161	7.260	14.421	35-39	7,7	1,4	4,5
40-44	46	20	66	40-44	7.510	7.559	15.069	40-44	6,1	2,6	4,4
45-49	53	11	64	45-49	7.299	7.651	14.950	45-49	7,3	1,4	4,3
50-54	23	7	30	50-54	6.248	6.787	13.035	50-54	3,7	1,0	2,3
55-59	18	6	24	55-59	5.416	6.274	11.690	55-59	3,3	1,0	2,1
60-64	3	2	5	60-64	5.315	6.241	11.556	60-64	0,6	0,3	0,4
65-74	-	1	1	65-74	-	10.964	10.964	65-74	-	0,1	0,1
TOTALE	309	89	398	TOTALE	57.744	70.259	128.003	TOTALE	5,4	1,3	3,1

Tab. T14 – Distribuzione sesso/classe d'età specifica degli utenti residenti nel Distretto 7: **CASTELFRANCO** - Proporz. sulla pop. generale (*1000) (2011)

UTENTI SERT CASTELFRANCO	M	F	T	POP. DISTRETTO	M	F	T	RAPPORTO/ 1000	M	F	T
16-19	3	-	3	16-19	1.250	-	1.250	16-19	2,4	-	2,4
20-24	7	4	11	20-24	1.663	1.582	3.245	20-24	4,2	2,5	3,4
25-29	16	3	19	25-29	1.970	1.993	3.963	25-29	8,1	1,5	4,8
30-34	30	5	35	30-34	2.750	2.701	5.451	30-34	10,9	1,9	6,4
35-39	20	3	23	35-39	3.706	3.348	7.054	35-39	5,4	0,9	3,3
40-44	33	7	40	40-44	3.569	3.360	6.929	40-44	9,2	2,1	5,8
45-49	19	2	21	45-49	3.071	2.898	5.969	45-49	6,2	0,7	3,5
50-54	10	3	13	50-54	2.572	2.467	5.039	50-54	3,9	1,2	3,9
55-59	4	-	4	55-59	2.132	-	2.132	55-59	1,9	-	1,9
60-64	-	-	0	60-64	-	-	-	60-64	-	-	-
65-74	-	-	0	65-74	-	-	-	65-74	-	-	-
TOTALE	142	27	169	TOTALE	22.683	18.349	41.032	TOTALE	6,3	1,5	4,1



Tab. T15 – Distribuzione sesso/classe d'età specifica degli utenti residenti nel Distretto 4: **SASSUOLO** - Proporzioni sulla pop. generale (*1000) (2011)

UTENTI SERT SASSUOLO	M	F	T	POP. DISTRETTO	M	F	T	RAPPORTO/1000	M	F	T
16-19	5	-	5	16-19	2.294	-	2.294	16-19	2,2	-	2,2
20-24	19	4	23	20-24	3.110	2.972	6.082	20-24	6,1	1,3	3,8
25-29	40	5	45	25-29	3.315	3.210	6.525	25-29	12,1	1,6	6,9
30-34	31	3	34	30-34	3.955	3.880	7.835	30-34	7,8	0,8	4,3
35-39	35	8	43	35-39	5.057	4.793	9.850	35-39	6,9	1,7	4,4
40-44	28	5	33	40-44	5.208	4.752	9.960	40-44	5,4	1,1	3,3
45-49	24	2	26	45-49	4.947	4.922	9.869	45-49	4,9	0,4	2,6
50-54	8	1	9	50-54	4.268	4.398	8.666	50-54	1,9	0,2	1,0
55-59	1	1	2	55-59	3.686	3.914	7.600	55-59	0,3	0,3	0,3
60-64	1	-	1	60-64	3.611	-	3.611	60-64	0,3	-	0,3
65-74	1	1	2	65-74	5.635	6.157	11.792	65-74	0,2	0,2	0,2
TOTALE	193	30	223	TOTALE	45.086	38.998	84.084	TOTALE	4,3	0,8	2,7

Tab. T16 – Distribuzione sesso/classe d'età specifica degli utenti residenti nel Distretto 5: **PAVULLO** - Proporzioni sulla pop. generale (*1000) (2011)

UTENTI SERT PAVULLO	M	F	T	POP. DISTRETTO	M	F	T	RAPPORTO/1000	M	F	T
16-19	6	-	6	16-19	754	-	754	16-19	8,0	-	8,0
20-24	1	1	2	20-24	942	831	1.773	20-24	1,1	1,2	1,1
25-29	5	3	8	25-29	1.002	1.004	2.006	25-29	5,0	3,0	4,0
30-34	5	1	6	30-34	1.244	1.267	2.511	30-34	4,0	0,8	2,4
35-39	12	-	12	35-39	1.692	-	1.692	35-39	7,1	-	7,1
40-44	7	1	8	40-44	1.750	1.586	3.336	40-44	4,0	0,6	2,4
45-49	7	3	10	45-49	1.669	1.643	3.312	45-49	4,2	1,8	3,0
50-54	4	-	4	50-54	1.534	-	1.534	50-54	2,6	-	2,6
55-59	2	-	2	55-59	1.349	-	1.349	55-59	-	-	-
60-64	-	-	-	60-64	-	-	-	60-64	-	-	-
65-74	-	-	-	65-74	-	-	-	65-74	-	-	-
TOTALE	49	9	58	TOTALE	11.936	6.331	18.267	TOTALE	4,1	1,4	3,2

Tab. T17 – Distribuzione sesso/classe d'età specifica degli utenti residenti nel Distretto 6: **VIGNOLA** - Proporzioni sulla pop. generale (*1000) (2011)

UTENTI SERT VIGNOLA	M	F	T	POP. DISTRETTO	M	F	T	RAPPORTO/1000	M	F	T
16-19	4	1	5	16-19	1.624	1.432	3.056	16-19	2,5	0,7	1,6
20-24	14	2	16	20-24	1.988	1.953	3.941	20-24	7,0	1,0	4,1
25-29	16	2	18	25-29	2.312	2.258	4.570	25-29	6,9	0,9	3,9
30-34	15	1	16	30-34	3.238	2.983	6.221	30-34	4,6	0,3	2,6
35-39	20	3	23	35-39	4.059	3.639	7.698	35-39	4,9	0,8	3,0
40-44	32	3	35	40-44	4.082	3.753	7.835	40-44	7,8	0,8	4,5
45-49	18	2	20	45-49	3.724	3.446	7.170	45-49	4,8	0,6	2,8
50-54	12	-	12	50-54	3.082	-	3.082	50-54	3,9	-	3,9
55-59	3	-	3	55-59	2.624	-	2.624	55-59	1,1	-	1,1
60-64	2	-	2	60-64	2.691	-	2.691	60-64	0,7	-	0,7
65-74	-	1	1	65-74	-	4.629	4.629	65-74	-	0,2	0,2
TOTALE	136	15	151	TOTALE	29.424	24.093	53.517	TOTALE	4,6	0,6	2,8

Tab. T18 – Distribuzione sesso/classe d'età specifica degli utenti residenti nella **PROVINCIA DI MODENA** - Proporzioni sulla pop. generale (*1000) (2011)

Utenti SerT PROVINCIA	M	F	T	POP. DISTRETTO	M	F	T	RAPPORTO/1000	M	F	T
16-19	37	3	40	16-19	12.827	6.156	18.983	16-19	2,9	0,5	2,1
20-24	90	24	114	20-24	16.589	15.721	32.310	20-24	5,4	1,5	3,5
25-29	158	34	192	25-29	18.534	18.071	36.605	25-29	8,5	1,9	5,2
30-34	175	35	210	30-34	23.460	22.801	46.261	30-34	7,5	1,5	4,5
35-39	189	28	217	35-39	29.988	23.420	53.408	35-39	6,3	1,2	4,1
40-44	189	45	234	40-44	30.575	29.029	59.604	40-44	6,2	1,6	3,9
45-49	165	27	192	45-49	28.712	28.212	56.924	45-49	5,7	1,0	3,4
50-54	74	18	92	50-54	24.314	20.476	44.790	50-54	3,0	0,9	2,1
55-59	31	7	38	55-59	20.890	10.188	31.078	55-59	1,5	0,7	1,2
60-64	6	2	8	60-64	11.617	6.241	17.858	60-64	0,5	0,3	0,4
65-74	1	3	4	65-74	5.635	21.750	27.385	65-74	0,2	0,1	0,1
TOTALE	1115	226	1341	TOTALE	223.141	202.065	425.206	TOTALE	5,0	1,1	3,2



Più in particolare (tabb. T11-17), rispetto ai pari età e sesso della popolazione generale i tossicodipendenti si concentrano maggiormente nei distretti di:

- Carpi, tra i 20-24enni uomini ($11,8/^{1000}$) e tra i 25-29enni, sia uomini ($10,2/^{1000}$) che donne ($3/^{1000}$);
- Castelfranco, tra i 30-34enni uomini ($10,9/^{1000}$);
- Sassuolo, tra i 25-29enni uomini ($12,1/^{1000}$);
- Pavullo, tra le 25-29enni donne ($3/^{1000}$).

All'interno di tali distretti sono poi i Comuni capoluogo (tabb. T23a-b-c) a mostrare più elevate concentrazioni di tossicodipendenti, soprattutto in determinate e specifiche classi d'età.

Differenze tra i Sert

Analisi dei dati a livello comunale

Il rapporto tra l'utenza tossicomane residente e l'intera popolazione provinciale con età compresa tra 15 e 54 anni è di $3,62^{000}$ (tab. T20), più basso rispetto all'anno precedente ($-0,19/^{1000}$).

I Comuni modenesi che nel 2011 presentano tassi proporzionali di tossicodipendenti sulla popolazione residente maggiori della media provinciale (tab. T19) sono 16.

Altresì, sono 2 i Comuni che risultano non aver avuto tossicodipendenti residenti in carico presso i nostri Sert nel corso del 2011: Frassinoro e Riolunato.

Analizzando la tabella regionale dei tassi di Prevalenza 15-64 anni (Tab. A19bis) negli ultimi anni (dati disponibili 2007-2009), notiamo come Modena presenti sempre tassi marcatamente inferiori alla media regionale (di 12-15 punti, quasi 1/3 del totale).

Come già effettuato negli ultimi anni, riportiamo nelle 2 colonne finali della tab. T20 la popolazione generale dai 15 ai 64 anni ed il relativo tasso di tossicodipendenza in applicazione delle indicazioni dell'OEDT (Osservatorio Europeo delle Droghe di Lisbona), utile a fini di confronto su scala regionale e nazionale.

Cresce leggermente il tasso di tossicodipendenza provinciale

Tab. T19 – Comuni con tassi tossicodipendenti/popolazione superiori alla media provinciale (2011)

Distretto n° 1	Distretto n° 2	Distretto n° 3	Distretto n° 4
Carpi $4,26/^{1000}$ Novi di Modena $4,60/^{1000}$	S.Possidonio $3,97/^{1000}$ S.Prospiero s/S $4,03/^{1000}$	Modena $4,15/^{1000}$	Fiorano $3,70/^{1000}$ MonteFiorino M. $5,95/^{1000}$ Sassuolo $4,20/^{1000}$
Distretto n° 5	Distretto n° 6	Distretto n° 7	
Lama Mocogno $3,83/^{1000}$ Montecreto $8,71/^{1000}$	Marano sul Panaro $5,33/^{1000}$ Spilamberto $3,85/^{1000}$	Castelfranco E. $4,96/^{1000}$ Nonantola $3,81/^{1000}$ Ravarino $5,19/^{1000}$ S.Cesario s/P $4,26/^{1000}$	

Fonte: Rielaborazione su basedati SistER

Tab. T19bis – Tassi di Prevalenza 15-64 (/10.000) delle AUSL e della Regione Emilia-R. (2007-2009)

	PC	PR	RE	MO	BO	Imola	FE	RA	FO	Cesena	RN	Regione
2007	32,4	50,8	37,2	33,9	65,1	37,6	42,5	47,1	43,5	39,4	51,6	45,9
2008	33,6	49,2	41,2	31,3	67,7	42,3	45	47,3	37,8	41,5	51,5	46,5
2009	32,7	49,9	38,9	32,7	64,2	45	45,3	45,2	43	43,9	51,2	46

Fonte: Rapporto 2010 su consumo e dipendenze da sostanze in Emilia-R. (22/9/2011) - Dati regionali non depurati dai non residenti.



Tab. T20 – Distribuzione dei tossicodipendenti in carico ai Sert e residenti in Provincia per Comune e Distretto. [v.a.; Proporzioni sulla popolazione generale con età 15-54 anni e 15-64 anni (*1000)] (2011)

Anno 2011 - Tossicodipendenti	Utenti residenti	Popolazione (15-54)*	Proporzioni/000	Popolazione (15-64)**	Proporzioni/000
Distretto n°1	226	55.252	4,09	68.230	3,31
Campogalliano	14	4627	3,03	5714	2,45
Carpi	155	36377	4,26	45040	3,44
Novi di Modena	28	6082	4,60	7539	3,71
Soliera	29	8166	3,55	9937	2,92
Distretto n°2	119	46.003	2,59	56.652	2,10
Camposanto	3	1676	1,79	2044	1,47
Cavezzo	13	3736	3,48	4607	2,82
Concordia sulla Secchia	12	4686	2,56	5745	2,09
Finale Emilia	16	8289	1,93	10299	1,55
Medolla	4	3313	1,21	4188	0,96
Mirandola	39	12860	3,03	15803	2,47
San Felice sul Panaro	10	5950	1,68	7368	1,36
San Possidonio	8	2017	3,97	2451	3,26
San Prospero	14	3476	4,03	4147	3,38
Distretto n°3	396	95.367	4,15	118.613	3,34
Modena	396	95367	4,15	118613	3,34
Distretto n°4	214	64.453	3,32	79.331	2,70
Fiorano Modenese	35	9448	3,70	11598	3,02
Formigine	43	18835	2,28	22942	1,87
Frassinoro	0	869	0,00	1124	0,00
Maranello	31	9248	3,35	11505	2,69
Montefiorino	6	1008	5,95	1296	4,63
Palagiano	1	1124	0,89	1417	0,71
Prignano sulla Secchia	6	2031	2,95	2553	2,35
Sassuolo	92	21890	4,20	26896	3,42
Distretto n°5	64	20.999	3,05	26.254	2,44
Fanano	4	1465	2,73	1925	2,08
Fiumalbo	2	649	3,08	834	2,40
Lama Mocogno	5	1304	3,83	1682	2,97
Montecreto	4	459	8,71	602	6,64
Pavullo nel Frignano	31	9050	3,43	11114	2,79
Pievepelago	2	1155	1,73	1439	1,39
Polinago	1	778	1,29	996	1,00
Riolunato	0	358	0,00	460	0,00
Serramazzoni	13	4550	2,86	5599	2,32
Sestola	2	1231	1,62	1603	1,25
Distretto n°6	156	47.365	3,29	58.254	2,68
Castelnuovo Rangone	22	7692	2,86	9446	2,33
Castelvetro di Modena	22	6294	3,50	7587	2,90
Guiglia	6	2064	2,91	2521	2,38
Marano sul Panaro	14	2626	5,33	3179	4,40
Montese	3	1556	1,93	2018	1,49
Savignano sul Panaro	16	4923	3,25	6126	2,61
Spilamberto	25	6489	3,85	8065	3,10
Vignola	44	13230	3,33	16109	2,73
Zocca	4	2491	1,61	3203	1,25
Distretto n°7	166	40.661	4,08	49.056	3,38
Bastiglia	7	2321	3,02	2809	2,49
Bomporto	8	5660	1,41	6707	1,19
Castelfranco Emilia	87	17523	4,96	21116	4,12
Nonantola	32	8407	3,81	10210	3,13
Ravarino	18	3465	5,19	4181	4,31
San Cesario sul Panaro	14	3285	4,26	4033	3,47
Totale Residenti Provincia	1.341	370.100	3,62	456.390	2,94
Totale Residenti Fuori Provincia	104				
Totale Generale	1.445				

Fonti: Rielaborazione su basati SISTER e Dati popolazione da Osservatorio Demografico Provinciale

*Tasso in uso dal Ministero della Sanità

**Tasso in uso dall'Osservatorio Europeo delle Droghe (OEDT) di Lisbona



Tab. T21 – Distribuzione dei tossicodipendenti in carico ai Sert e residenti in Provincia per Comune/Distretto e sostanza d'abuso primaria (v.a.) (2011)

Anno 2011 - Tossicodipendenti	Eroina	Cocaina	Ecstasy	Cannabinoidi	Altre Sostanze	Totale
Distretto n°1	168	17	4	33	4	226
Campogalliano	10			3	1	14
Carpi	118	12	1	23	1	155
Novi di Modena	19	4		5		28
Soliera	21	1	3	2	2	29
Distretto n°2	75	27	0	11	6	119
Camposanto	2				1	3
Cavezzo	9	3			1	13
Concordia sulla Secchia	7	1		2	2	12
Finale Emilia	10	3		2	1	16
Medolla	2	2				4
Mirandola	23	9		6	1	39
San Felice sul Panaro	6	3		1		10
San Possidonio	5	3				8
San Prospero	11	3				14
Distretto n°3	308	47	2	34	5	396
Modena	308	47	2	34	5	396
Distretto n°4	116	46	0	46	6	214
Fiorano Modenese	21	3		10	1	35
Formigine	20	13		10		43
Frassinoro						0
Maranello	15	6		9	1	31
Montefiorino	2	1		3		6
Palagano	1					1
Prignano sulla Secchia	4	1		1		6
Sassuolo	53	22		13	4	92
Distretto n°5	29	15	0	16	4	64
Fanano	2			2		4
Fiumalbo	1	1				2
Lama Mocogno		1		3	1	5
Montecreto	1	1		1	1	4
Pavullo nel Frignano	14	10		5	2	31
Pievepelago	1	1				2
Polinago	1					1
Riolunato						0
Serramazzoni	8	1		4		13
Sestola	1			1		2
Distretto n°6	98	29	0	20	9	156
Castelnuovo Rangone	11	4		5	2	22
Castelvetro di Modena	16	2		3	1	22
Guiglia	3	3				6
Marano sul Panaro	9	1		3	1	14
Montese	2	1				3
Savignano sul Panaro	6	5		4	1	16
Spilamberto	18	4		1	2	25
Vignola	29	9		4	2	44
Zocca	4					4
Distretto n°7	109	35	0	20	2	166
Bastiglia	4	2		1		7
Bomporto	3	3		2		8
Castelfranco Emilia	56	18		12	1	87
Nonantola	24	5		3		32
Ravarino	12	4		1	1	18
San Cesario sul Panaro	10	3		1		14
Totale Residenti Provincia	903	216	6	180	36	1341
Totale Residenti Fuori Provincia	81	19		4		104
Totale Generale	984	235	6	184	36	1445

Fonti: Rielaborazione su basedati SistER e Dati popolazione da Osservatorio Demografico Provinciale



Tab. T22 – Distribuzione dei tossicodipendenti in carico ai Sert e residenti in Provincia per Comune/Distretto e sostanza d'abuso primaria. Proporzione sulla popolazione residente con età 15-54 anni (*1000) (2011)

Anno 2011 - Tossicodipendenti	Eroina	Cocaina	Ecstasy	Cannabinoidi	Altre Sostanze	Totale
Distretto n°1	3,04	0,31	0,07	0,60	0,07	4,09
Campogalliano	2,16	0,00	0,00	0,65	0,22	3,03
Carpi	3,24	0,33	0,03	0,63	0,03	4,26
Novi di Modena	3,12	0,66	0,00	0,82	0,00	4,60
Soliera	2,57	0,12	0,37	0,24	0,24	3,55
Distretto n°2	1,63	0,59	0,00	0,24	0,13	2,59
Camposanto	1,19	0,00	0,00	0,00	0,60	1,79
Cavezzo	2,41	0,80	0,00	0,00	0,27	3,48
Concordia sulla Secchia	1,49	0,21	0,00	0,43	0,43	2,56
Finale Emilia	1,21	0,36	0,00	0,24	0,12	1,93
Medolla	0,60	0,60	0,00	0,00	0,00	1,21
Mirandola	1,79	0,70	0,00	0,47	0,08	3,03
San Felice sul Panaro	1,01	0,50	0,00	0,17	0,00	1,68
San Possidonio	2,48	1,49	0,00	0,00	0,00	3,97
San Prospero	3,16	0,86	0,00	0,00	0,00	4,03
Distretto n°3	3,23	0,49	0,02	0,36	0,05	4,15
Modena	3,23	0,49	0,02	0,36	0,05	4,15
Distretto n°4	1,80	0,71	0,00	0,71	0,09	3,32
Fiorano Modenese	2,22	0,32	0,00	1,06	0,11	3,70
Formigine	1,06	0,69	0,00	0,53	0,00	2,28
Frassinoro	0,00	0,00	0,00	0,00	0,00	0,00
Maranello	1,62	0,65	0,00	0,97	0,11	3,35
Montefiorino	1,98	0,99	0,00	2,98	0,00	5,95
Palagano	0,89	0,00	0,00	0,00	0,00	0,89
Prignano sulla Secchia	1,97	0,49	0,00	0,49	0,00	2,95
Sassuolo	2,42	1,01	0,00	0,59	0,18	4,20
Distretto n°5	1,38	0,71	0,00	0,76	0,19	3,05
Fanano	1,37	0,00	0,00	1,37	0,00	2,73
Fiumalbo	1,54	1,54	0,00	0,00	0,00	3,08
Lama Mocogno	0,00	0,77	0,00	2,30	0,77	3,83
Montecreto	2,18	2,18	0,00	2,18	2,18	8,71
Pavullo nel Frignano	1,55	1,10	0,00	0,55	0,22	3,43
Pievepelago	0,87	0,87	0,00	0,00	0,00	1,73
Polinago	1,29	0,00	0,00	0,00	0,00	1,29
Riolunato	0,00	0,00	0,00	0,00	0,00	0,00
Serramazzone	1,76	0,22	0,00	0,88	0,00	2,86
Sestola	0,81	0,00	0,00	0,81	0,00	1,62
Distretto n°6	2,07	0,61	0,00	0,42	0,19	3,29
Castelnuovo Rangone	1,43	0,52	0,00	0,65	0,26	2,86
Castelvetro di Modena	2,54	0,32	0,00	0,48	0,16	3,50
Guiglia	1,45	1,45	0,00	0,00	0,00	2,91
Marano sul Panaro	3,43	0,38	0,00	1,14	0,38	5,33
Montese	1,29	0,64	0,00	0,00	0,00	1,93
Savignano sul Panaro	1,22	1,02	0,00	0,81	0,20	3,25
Spilamberto	2,77	0,62	0,00	0,15	0,31	3,85
Vignola	2,19	0,68	0,00	0,30	0,15	3,33
Zocca	1,61	0,00	0,00	0,00	0,00	1,61
Distretto n°7	2,68	0,86	0,00	0,49	0,05	4,08
Bastiglia	1,72	0,86	0,00	0,43	0,00	3,02
Bomperto	0,53	0,53	0,00	0,35	0,00	1,41
Castelfranco Emilia	3,20	1,03	0,00	0,68	0,06	4,96
Nonantola	2,85	0,59	0,00	0,36	0,00	3,81
Ravarino	3,46	1,15	0,00	0,29	0,29	5,19
San Cesario sul Panaro	3,04	0,91	0,00	0,30	0,00	4,26
Totale Residenti Provincia	2,44	0,58	0,02	0,49	0,10	3,62

Fonti: Rielaborazione su basati SistER e Dati popolazione da Osservatorio Demografico Provinciale

Approfondimento analitico sui Comuni di Modena, Carpi e Sassuolo

Dettagliamo ora meglio l'analisi per tassi nei 3 comuni più grandi della provincia, considerando le classi d'età annuali per trovare i cluster di popolazione direttamente corrispondenti ai tossicodipendenti residenti (in carico ai Sert), al fine di fornire informazioni più precise agli Enti coinvolti, AUSL e Comuni.

Esemplificazione per classe d'età annuale sui comuni di Modena, Carpi e Sassuolo



Evidenziamo le classi d'età che superano al soglia psicologica dell'1% (una persona tossicodipendente ogni cento coetanei), tenendo presente che Modena, Carpi e Sassuolo rappresentano il 42,1 della popolazione provinciale residente complessiva, contengono il 47,9% dei tossicodipendenti residenti in carico ai Sert.

Prendiamo subito in esame il capoluogo Modena (media complessiva di 3,4 tossicodipendenti ogni mille abitanti) dove risulta essere tossicodipendente in cura al Sert un 25enne ogni 75 coetanei, un 28enne ogni 85 ed un 31enne ogni 95 (Tab. T23a e Graf. T3a).

**La situazione a
Modena**

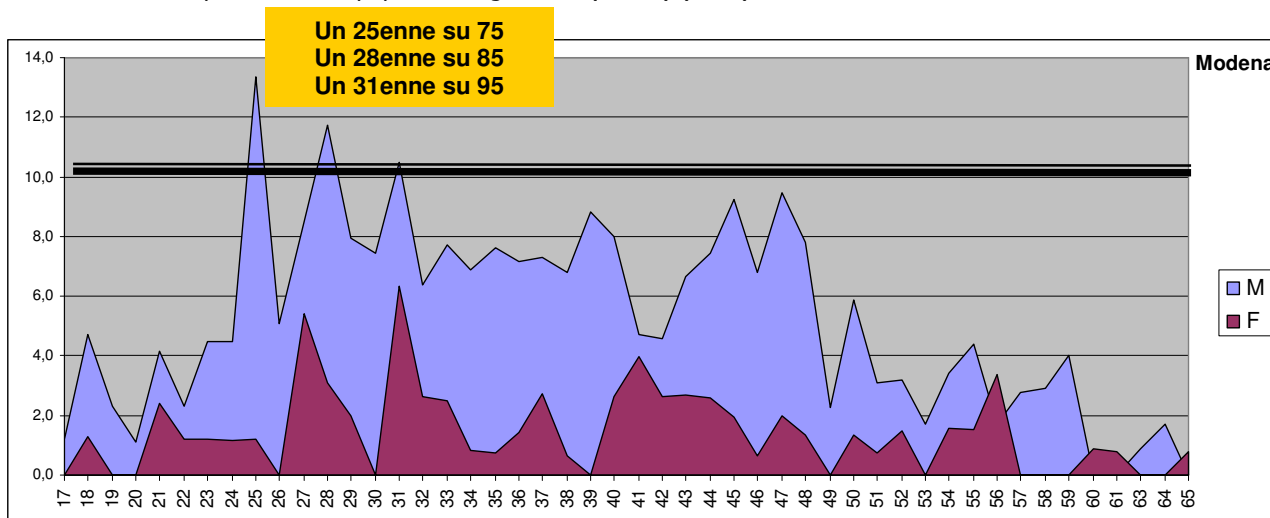
Tab. T23a – Distribuzione sesso/classe d'età specifica degli utenti residenti nel Comune di Modena.
[v.a.; Proporzioni sulla popolazione generale (*1000)] (2011)

Utenti SerT MODENA				Popolazione COMUNE				Rapporto /1000			
Età	M	F	T	Età	M	F	T	Età	M	F	T
17	1	0	1	17	844	727	1571	17	1,2	-	0,6
18	4	1	5	18	845	777	1622	18	4,7	1,3	3,1
19	2	0	2	19	870	787	1657	19	2,3	-	1,2
20	1	0	1	20	891	763	1654	20	1,1	-	0,6
21	4	2	6	21	964	835	1799	21	4,1	2,4	3,3
22	2	1	3	22	865	831	1696	22	2,3	1,2	1,8
23	4	1	5	23	897	826	1723	23	4,5	1,2	2,9
24	4	1	5	24	889	879	1768	24	4,5	1,1	2,8
25	12	1	13	25	900	841	1741	25	13,3	1,2	7,5
26	5	0	5	26	980	920	1900	26	5,1	-	2,6
27	8	5	13	27	940	922	1862	27	8,5	5,4	7,0
28	12	3	15	28	1023	970	1993	28	11,7	3,1	7,5
29	9	2	11	29	1135	1013	2148	29	7,9	2,0	5,1
30	8	0	8	30	1077	1013	2090	30	7,4	-	3,8
31	12	7	19	31	1143	1104	2247	31	10,5	6,3	8,5
32	7	3	10	32	1099	1149	2248	32	6,4	2,6	4,4
33	10	3	13	33	1294	1212	2506	33	7,7	2,5	5,2
34	9	1	10	34	1308	1210	2518	34	6,9	0,8	4,0
35	10	1	11	35	1309	1370	2679	35	7,6	0,7	4,1
36	10	2	12	36	1397	1378	2775	36	7,2	1,5	4,3
37	11	4	15	37	1510	1464	2974	37	7,3	2,7	5,0
38	10	1	11	38	1475	1529	3004	38	6,8	0,7	3,7
39	13	0	13	39	1470	1519	2989	39	8,8	-	4,3
40	12	4	16	40	1503	1507	3010	40	8,0	2,7	5,3
41	7	6	13	41	1492	1512	3004	41	4,7	4,0	4,3
42	7	4	11	42	1535	1508	3043	42	4,6	2,7	3,6
43	10	4	14	43	1500	1497	2997	43	6,7	2,7	4,7
44	11	4	15	44	1480	1535	3015	44	7,4	2,6	5,0
45	14	3	17	45	1514	1554	3068	45	9,2	1,9	5,5
46	10	1	11	46	1476	1583	3059	46	6,8	0,6	3,6
47	15	3	18	47	1580	1523	3103	47	9,5	2,0	5,8
48	11	2	13	48	1411	1516	2927	48	7,8	1,3	4,4
49	3	0	3	49	1318	1475	2793	49	2,3	-	1,1
50	8	2	10	50	1365	1484	2849	50	5,9	1,3	3,5
51	4	1	5	51	1289	1394	2683	51	3,1	0,7	1,9
52	4	2	6	52	1249	1341	2590	52	3,2	1,5	2,3
53	2	0	2	53	1179	1280	2459	53	1,7	-	0,8
54	4	2	6	54	1166	1288	2454	54	3,4	1,6	2,4
55	5	2	7	55	1143	1320	2463	55	4,4	1,5	2,8
56	2	4	6	56	1172	1193	2365	56	1,7	3,4	2,5
57	3	0	3	57	1081	1315	2396	57	2,8	-	1,3
58	3	0	3	58	1029	1229	2258	58	2,9	-	1,3
59	4	0	4	59	991	1217	2208	59	4,0	-	1,8
60	0	1	1	60	936	1144	2080	60	-	0,9	0,5
61	0	1	1	61	949	1282	2231	61	-	0,8	0,4
63	1	0	1	63	1165	1285	2450	63	0,9	-	0,4
64	2	0	2	64	1164	1268	2432	64	1,7	-	0,8
65	0	1	1	65	1191	1292	2483	65	-	0,8	0,4
TOTALE	310	86	396	TOTALE	57003	58581	115584	TOTALE	5,4	1,5	3,4

Fonte: Rielaborazione su basedati SistER



Grafico T3a – Distribuzione grafica per classe d'età specifica degli utenti maschi residenti nel Comune di Modena. Proporzioni sulla popolazione generale (*1000) (2011)



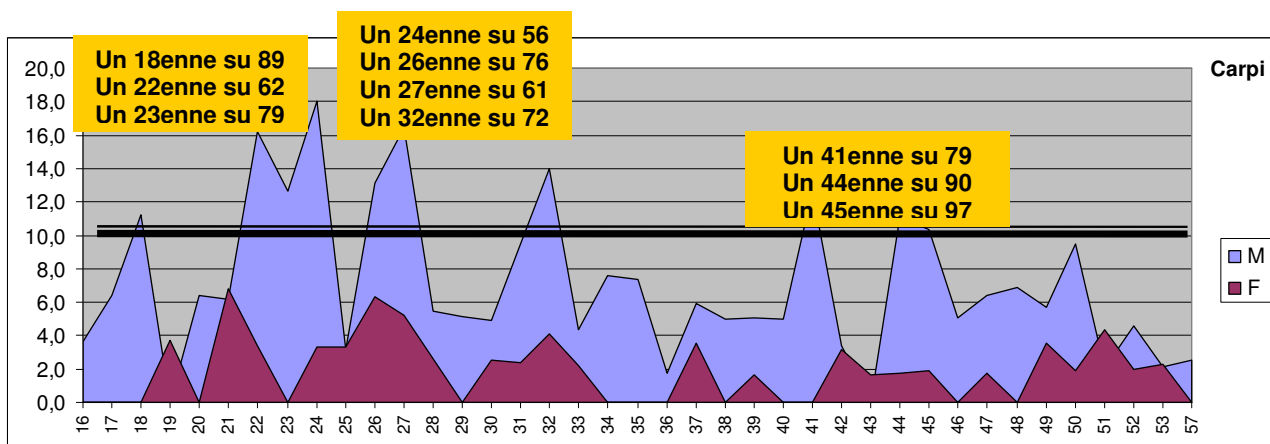
Fonte: Rielaborazione su basedati SistER (v. Tab. T23a)

La città di Carpi (media complessiva di 4,3, tossicodipendenti ogni mille abitanti) mostra considerevoli concentrazioni di tossicodipendenti in 10 classi d'età, perlopiù relative alla fascia 18-32 anni (Graf. T3b), quasi una generazione di carpigiani.

Nel 2011 risultano quali tossicodipendenti conclamati (conosciuti e curati come tali dal Sert), un 18enne ogni 89 coetanei, un 22enne ogni 62, un 23enne ogni 79, un 24enne ogni 56, un 26enne ogni 76, un 27enne ogni 61, un 32enne ogni 72, un 41enne ogni 79, un 44enne ogni 90 ed un 45enne ogni 97 (Tab. T23b).

A Carpi elevate concentrazioni di tossicodipendenti nelle classi d'età giovanili (21-31)

Grafico T3b – Distribuzione grafica per classe d'età specifica degli utenti maschi residenti nel Comune di Carpi. Proporzioni sulla popolazione generale (*1000) (2011)



Fonte: Rielaborazione su basedati SistER (v. Tab. T23b)



Tab. T23b – Distribuzione sesso/classe d'età specifica degli utenti residenti nel Comune di Carpi.
[v.a.; Proporzione sulla popolazione generale (*1000)] (2011)

Utenti SerT CARPI				Popolazione COMUNE				Rapporto / 1000			
Età	M	F	T	Età	M	F	T	Età	M	F	T
16	1	0	1	16	276	323	599	16	3,6	-	1,7
17	2	0	2	17	311	255	566	17	6,4	-	3,5
18	4	0	4	18	356	277	633	18	11,2	-	6,3
19	0	1	1	19	287	271	558	19	-	3,7	1,8
20	2	0	2	20	312	328	640	20	6,4	-	3,1
21	2	2	4	21	324	294	618	21	6,2	6,8	6,5
22	5	1	6	22	309	293	602	22	16,2	3,4	10,0
23	4	0	4	23	316	282	598	23	12,7	-	6,7
24	5	1	6	24	277	300	577	24	18,1	3,3	10,4
25	1	1	2	25	315	304	619	25	3,2	3,3	3,2
26	4	2	6	26	305	316	621	26	13,1	6,3	9,7
27	6	2	8	27	365	381	746	27	16,4	5,2	10,7
28	2	1	3	28	369	381	750	28	5,4	2,6	4,0
29	2	0	2	29	390	372	762	29	5,1	-	2,6
30	2	1	3	30	408	390	798	30	4,9	2,6	3,8
31	4	1	5	31	421	425	846	31	9,5	2,4	5,9
32	6	2	8	32	430	487	917	32	14,0	4,1	8,7
33	2	1	3	33	459	448	907	33	4,4	2,2	3,3
34	4	0	4	34	527	495	1022	34	7,6	-	3,9
35	4	0	4	35	542	545	1087	35	7,4	-	3,7
36	1	0	1	36	588	576	1164	36	1,7	-	0,9
37	4	2	6	37	672	563	1235	37	6,0	3,6	4,9
38	3	0	3	38	605	620	1225	38	5,0	-	2,4
39	3	1	4	39	589	591	1180	39	5,1	1,7	3,4
40	3	0	3	40	598	650	1248	40	5,0	-	2,4
41	8	0	8	41	633	532	1165	41	12,6	-	6,9
42	2	2	4	42	595	632	1227	42	3,4	3,2	3,3
43	0	1	1	43	617	589	1206	43	-	1,7	0,8
44	7	1	8	44	631	565	1196	44	11,1	1,8	6,7
45	6	1	7	45	580	536	1116	45	10,3	1,9	6,3
46	3	0	3	46	597	551	1148	46	5,0	-	2,6
47	4	1	5	47	621	582	1203	47	6,4	1,7	4,2
48	4	0	4	48	583	581	1164	48	6,9	-	3,4
49	3	2	5	49	530	563	1093	49	5,7	3,6	4,6
50	5	1	6	50	526	536	1062	50	9,5	1,9	5,6
51	1	2	3	51	490	457	947	51	2,0	4,4	3,2
52	2	1	3	52	437	501	938	52	4,6	2,0	3,2
53	1	1	2	53	463	440	903	53	2,2	2,3	2,2
57	1	0	1	57	390	451	841	57	2,6	-	1,2
TOTALE	123	32	155	TOTALE	18044	17683	35727	TOTALE	6,8	1,8	4,3

Fonte: Rielaborazione su basati SistER

Da ultima presentiamo la città di Sassuolo (media complessiva di 5 tossicodipendenti ogni mille abitanti) evidenzia notevoli concentrazioni di tossicodipendenti in classi d'età più numerose e più equidistribuite nel continuum tra 25 e 46 anni.

Contiamo quali tossicodipendenti conclamati un 25enne ogni 47 coetanei, un 27enne ogni 44, un 28enne ogni 50, un 29enne ogni 71, un 31enne ogni 75, un 34enne ogni 91, una 35enne ogni 76, una 36enne femmina ogni 69, un 37enne ogni 70, un 39enne ogni 58, un 43enne ogni 49 ed un 46enne ogni 92.

Sassuolo presenta elevate concentrazioni di tossicodipendenti in numerose classi d'età

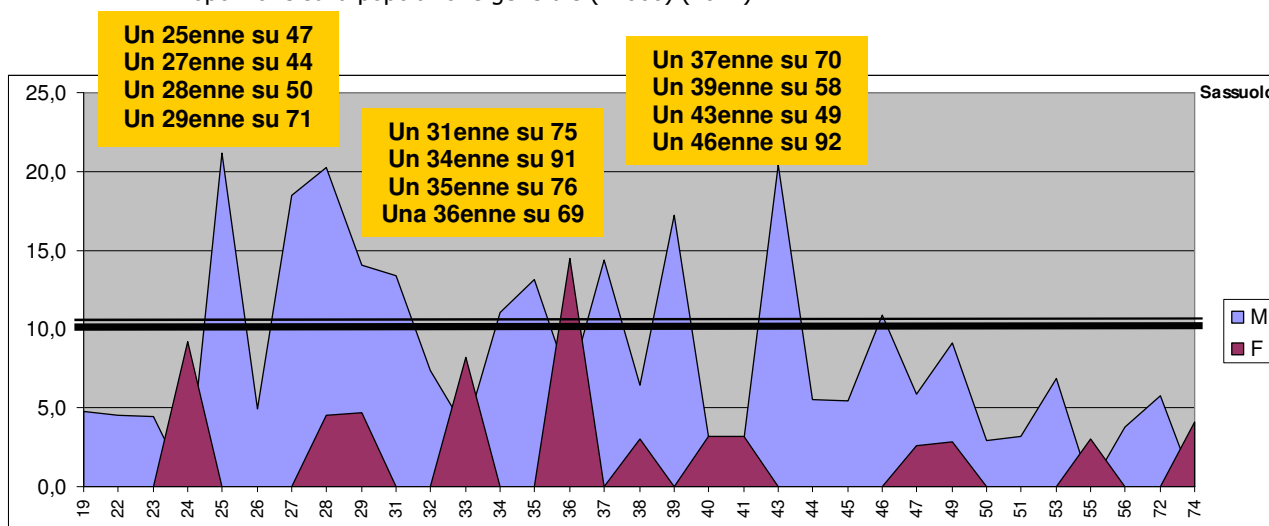


Tab. T23c – Distribuzione sesso/classe d'età specifica degli utenti residenti nel Comune di Sassuolo.
[v.a.; Proporzioni sulla popolazione generale (*1000)] (2011)

Utenti SerT SASSUOLO				Popolazione COMUNE				Rapporto /1000			
Età	M	F	T	Età	M	F	T	Età	M	F	T
19	1	0	1	19	210	208	418	19	4,8	-	2,4
22	1	0	1	22	222	228	450	22	4,5	-	2,2
23	1	0	1	23	224	176	400	23	4,5	-	2,5
24	0	2	2	24	257	217	474	24	-	9,2	4,2
25	4	0	4	25	189	217	406	25	21,2	-	9,9
26	1	0	1	26	204	209	413	26	4,9	-	2,4
27	4	0	4	27	216	217	433	27	18,5	-	9,2
28	4	1	5	28	198	223	421	28	20,2	4,5	11,9
29	3	1	4	29	214	213	427	29	14,0	4,7	9,4
31	3	0	3	31	224	215	439	31	13,4	-	6,8
32	2	0	2	32	273	259	532	32	7,3	-	3,8
33	1	2	3	33	281	244	525	33	3,6	8,2	5,7
34	3	0	3	34	272	264	536	34	11,0	-	5,6
35	4	0	4	35	304	290	594	35	13,2	-	6,7
36	2	4	6	36	306	277	583	36	6,5	14,4	10,3
37	5	0	5	37	348	297	645	37	14,4	-	7,8
38	2	1	3	38	311	328	639	38	6,4	3,0	4,7
39	6	0	6	39	349	315	664	39	17,2	-	9,0
40	1	1	2	40	317	316	633	40	3,2	3,2	3,2
41	1	1	2	41	330	316	646	41	3,0	3,2	3,1
43	7	0	7	43	343	334	677	43	20,4	-	10,3
44	2	0	2	44	361	313	674	44	5,5	-	3,0
45	2	0	2	45	370	351	721	45	5,4	-	2,8
46	4	0	4	46	367	369	736	46	10,9	-	5,4
47	2	1	3	47	340	380	720	47	5,9	2,6	4,2
49	3	1	4	49	329	352	681	49	9,1	2,8	5,9
50	1	0	1	50	342	332	674	50	2,9	-	1,5
51	1	0	1	51	311	290	601	51	3,2	-	1,7
53	2	0	2	53	292	271	563	53	6,8	-	3,6
55	0	1	1	55	277	328	605	55	-	3,0	1,7
56	1	0	1	56	264	269	533	56	3,8	-	1,9
72	1	0	1	72	173	245	418	72	5,8	-	2,4
74	0	1	1	74	198	243	441	74	-	4,1	2,3
TOTALE	75	17	92	TOTALE	9216	9106	18322	TOTALE	8,1	1,9	5,0

Fonte: Rielaborazione su basedati SistER

Grafico T3c – Distribuzione grafica per classe d'età specifica degli utenti maschi residenti nel Comune di Sassuolo.
Proporzioni sulla popolazione generale (*1000) (2011)



Fonte: Rielaborazione su basedati SistER (v. Tab. T23c)



Incidenza della mortalità nei Tossicodipendenti

Parte dei decessi (tab. T23d) è avvenuta durante il lungo periodo di rapporto con i Sert (tipico dei pazienti cronico-recidivanti), mentre per buona parte è accaduta tempo dopo, talvolta fuori Regione, anche dopo cambi di residenza. Recuperiamo tali informazioni grazie all'incrocio con le banche-dati dell'ufficio mortalità dell'AUSL e talvolta tramite apposite ricerche epidemiologiche.

Le 3 cause di morte più frequenti per i tossicodipendenti sono principalmente: AIDS ed Overdose, seguite dai Traumatismi (incidenti stradali, suicidi, ecc.). I decessi per causa sconosciuta sono perlopiù relativi a situazioni in accertamento autoptico medico-legale (il cui risultato ci perviene solitamente dopo 1-2 anni).

Le 3 cause di morte più frequenti

Tab. T23d – Decessi per causa e per anno dei tossicodipendenti già in terapia c/o i Sert modenesi (v.a.) (1981-2010)

ANNI	CAUSE DI MORTE SPECIFICHE (classificazione internazionale mortalità)																		
	I - Malattie Infettive e Parassitarie	I - EPATITE VIRALE	II – Tumori	III – Malattie Endocrine e Immunitarie	III – AIDS	V – OVERDOSE	V – Sindrome da dipendenza da farmaci	VI - Malattie Sistema Nervoso ecc	VII - Malattie del Sistema Circolatorio	VIII - Malattie dell'Apparato Respiratorio	IX - Malattie dell'Apparato Digerente	IX - CIRROSI	X - Malattie dell'apparato genito-urinario	XI - Complicanze Gravidanza, Parto, ecc	XIV – Malformazioni congenite	XVI - Causa Sconosciuta	XVII –TRAUMATISMI	XVII – AVVELENAMENTI	Totale
1981		1				1													2
1982						5	1										1		7
1983	2					4											6		12
1984		2				3				1						1	5	1	13
1985						2			2								6		10
1986			1			3				1							2		7
1987					2	4			1	1	1	1					3		13
1988					6	6											3		15
1989			1		4	11		1				2				1	5		25
1990					10	18											7		35
1991	1				10	12				1		4				2	2	2	34
1992		1			5	13										2	3	2	26
1993	1	1			33	20						3				1	4		63
1994			2		40	14			1							2	4		63
1995					39	15			1			2				3	4	1	65
1996					37	20			1			2				2	6		68
1997					13	13	1					4				4	5	3	43
1998			4		9	17			2			5		1			5		43
1999		1	1		6	16			2			3				1	7		37
2000			2		9	11	1		1			4				1	3		32
2001		1	1		6	11			2			3					5	1	30
2002		3	3		5	5											5	1	22
2003			3		5	6			1	1	1					1	5	1	24
2004		1	2		5	1			2	2	1	3					4		21
2005		1			2	3			4			2	1				5		18
2006			2		2	4				4		1				1			14
2007	2	1	2	1	6	4			6	2		3					2		29
2008			5		2	6			4		1	5			1	4	4		32
2009		1	5		3					1		4				4	5		23
2010		1	5		3	2		1	3								1		15
Totale	6	15	39	1	262	251	3	2	33	14	4	51	1	1	1	28	117	12	841