

III. - I TOSSICODIPENDENTI IN CARICO NEL 2014

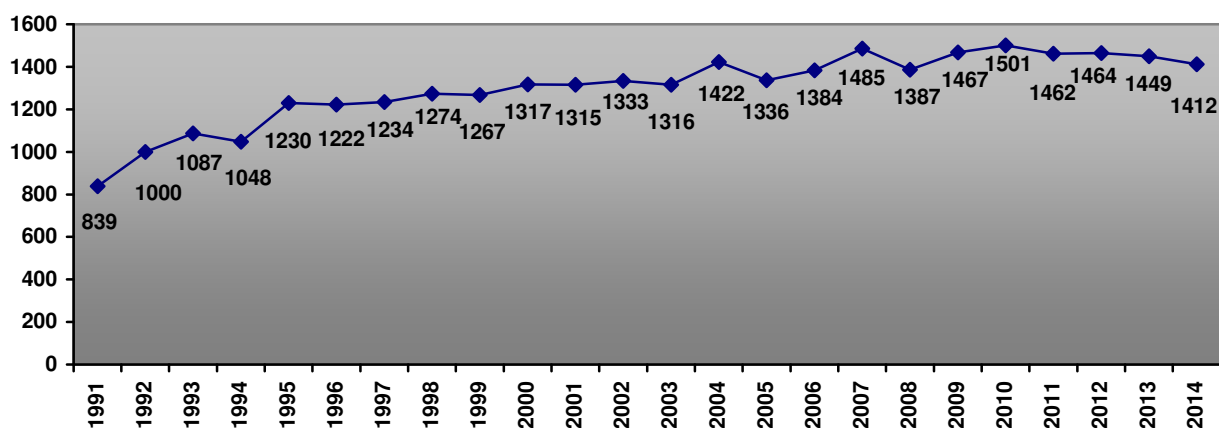
Tab. T1 – Evoluzione quantitativa dei tossicodipendenti in carico ai SerT (v.a.; n.ri indici) (1991-2014)

| ANNI | Casi in trattamento (valori assoluti) | | | | | | | Totali | ANNI | Variazioni in numeri indici: 1991-2003 (1991 = 100) dal 2004 (2004 = 100) | | | | | | | Totali |
|------|---------------------------------------|-----------|--------|----------|---------|---------|---------------------|--------|------|---|-----------|--------|----------|---------|---------|---------------------|--------|
| | Carpi | Mirandola | Modena | Sassuolo | Pavullo | Vignola | Castelfranco Emilia | | | Carpi | Mirandola | Modena | Sassuolo | Pavullo | Vignola | Castelfranco Emilia | |
| 1991 | 95 | 81 | 375 | 168 | 39 | 81 | - | 839 | 100 | 100 | 100 | 100 | 100 | 100 | - | 100 | |
| 1992 | 100 | 90 | 491 | 186 | 39 | 94 | - | 1000 | 105 | 111 | 131 | 111 | 100 | 116 | - | 119 | |
| 1993 | 127 | 109 | 537 | 192 | 30 | 92 | - | 1087 | 134 | 135 | 143 | 114 | 77 | 114 | - | 130 | |
| 1994 | 117 | 129 | 472 | 191 | 39 | 100 | - | 1048 | 123 | 159 | 126 | 114 | 100 | 123 | - | 125 | |
| 1995 | 155 | 129 | 546 | 236 | 37 | 127 | - | 1230 | 163 | 159 | 146 | 140 | 95 | 157 | - | 147 | |
| 1996 | 175 | 144 | 524 | 207 | 39 | 133 | - | 1222 | 184 | 178 | 140 | 123 | 100 | 164 | - | 146 | |
| 1997 | 190 | 139 | 520 | 212 | 44 | 129 | - | 1234 | 200 | 172 | 139 | 126 | 113 | 159 | - | 147 | |
| 1998 | 190 | 122 | 537 | 227 | 58 | 140 | - | 1274 | 200 | 151 | 143 | 135 | 149 | 173 | - | 152 | |
| 1999 | 168 | 113 | 546 | 237 | 61 | 142 | - | 1267 | 177 | 140 | 146 | 141 | 156 | 175 | - | 151 | |
| 2000 | 171 | 128 | 557 | 240 | 58 | 163 | - | 1317 | 180 | 158 | 149 | 143 | 149 | 201 | - | 157 | |
| 2001 | 154 | 129 | 583 | 251 | 52 | 146 | - | 1315 | 162 | 159 | 155 | 149 | 133 | 180 | - | 157 | |
| 2002 | 165 | 109 | 602 | 244 | 53 | 160 | - | 1333 | 174 | 135 | 161 | 145 | 136 | 198 | - | 159 | |
| 2003 | 175 | 126 | 589 | 239 | 45 | 142 | - | 1316 | 184 | 155 | 157 | 142 | 115 | 175 | - | 157 | |
| 2004 | 186 | 132 | 571 | 245 | 41 | 151 | 96 | 1422 | 100 | 100 | 100 | 100 | 100 | 100 | 100 | 100 | |
| 2005 | 199 | 128 | 441 | 254 | 39 | 140 | 135 | 1336 | 107 | 97 | 77 | 104 | 95 | 93 | 141 | 94 | |
| 2006 | 190 | 133 | 453 | 277 | 44 | 127 | 160 | 1384 | 102 | 101 | 79 | 113 | 107 | 84 | 167 | 97 | |
| 2007 | 206 | 127 | 507 | 273 | 50 | 139 | 183 | 1485 | 111 | 96 | 89 | 111 | 122 | 92 | 191 | 104 | |
| 2008 | 215 | 114 | 450 | 233 | 46 | 143 | 186 | 1387 | 116 | 86 | 79 | 95 | 112 | 95 | 194 | 98 | |
| 2009 | 229 | 127 | 433 | 273 | 50 | 163 | 192 | 1467 | 123 | 96 | 76 | 111 | 122 | 108 | 200 | 103 | |
| 2010 | 232 | 148 | 430 | 259 | 52 | 171 | 209 | 1501 | 125 | 112 | 75 | 106 | 127 | 113 | 218 | 106 | |
| 2011 | 231 | 125 | 425 | 235 | 61 | 158 | 227 | 1462 | 124 | 95 | 74 | 96 | 149 | 105 | 236 | 103 | |
| 2012 | 221 | 132 | 427 | 229 | 68 | 166 | 221 | 1464 | 119 | 100 | 75 | 93 | 166 | 110 | 230 | 103 | |
| 2013 | 231 | 136 | 436 | 221 | 72 | 170 | 183 | 1449 | 124 | 103 | 76 | 90 | 176 | 113 | 191 | 102 | |
| 2014 | 219 | 139 | 424 | 220 | 59 | 177 | 174 | 1412 | 118 | 105 | 74 | 90 | 144 | 117 | 181 | 99 | |

Fonte: statistiche ministeriali annuali

NB: a causa della nascita nel 2004 del nuovo Distretto di Castelfranco Emilia (basato su 6 Comuni fino a tutto il 2003 appartenenti al Distretto di Modena) Il calcolo dei Numeri Indici viene ripartito in due sottoperiodi (1991-2003 e dal 2004 in poi)

Grafico T1 - Andamento degli utenti in carico ai SerT (v.a.) (1991-2014)



Fonte: statistiche ministeriali annuali (v. Tab. T1)

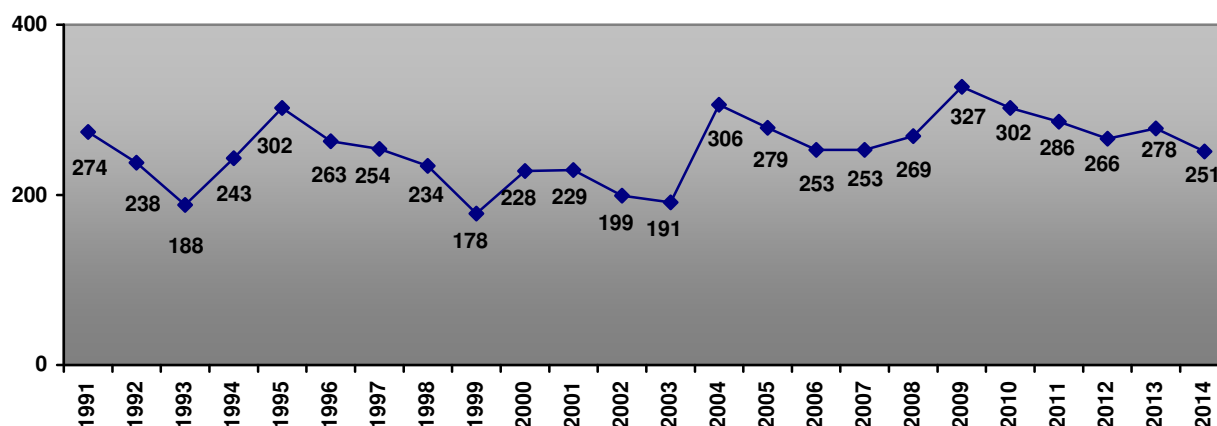
Tab. T2 – Evoluzione dei nuovi casi di tossicodipendenza in carico ai SerT (v.a.; n.ri indici) (1991-2014)

| ANNI | Nuovi Casi in trattamento (valori assoluti) | | | | | | | Totali | ANNI | Variazioni in numeri indici: 1991-2003 (1991 = 100) dal 2004 (2004 = 100) | | | | | | | Totali |
|------|---|-----------|--------|----------|---------|---------|---------------------|--------|------|---|-----------|--------|----------|---------|---------|---------------------|--------|
| | Carpi | Mirandola | Modena | Sassuolo | Pavullo | Vignola | Castelfranco Emilia | | | Carpi | Mirandola | Modena | Sassuolo | Pavullo | Vignola | Castelfranco Emilia | |
| 1991 | 38 | 7 | 140 | 59 | 9 | 21 | - | 274 | 100 | 100 | 100 | 100 | 100 | 100 | - | 100 | |
| 1992 | 24 | 26 | 113 | 46 | 13 | 16 | - | 238 | 63 | 371 | 81 | 78 | 144 | 76 | - | 87 | |
| 1993 | 28 | 19 | 91 | 29 | 8 | 13 | - | 188 | 74 | 271 | 65 | 49 | 89 | 62 | - | 69 | |
| 1994 | 29 | 21 | 102 | 52 | 12 | 27 | - | 243 | 76 | 300 | 73 | 88 | 133 | 129 | - | 89 | |
| 1995 | 34 | 69 | 76 | 84 | 9 | 30 | - | 302 | 89 | 986 | 54 | 142 | 100 | 143 | - | 110 | |
| 1996 | 37 | 39 | 95 | 55 | 12 | 25 | - | 263 | 97 | 557 | 68 | 93 | 133 | 119 | - | 96 | |
| 1997 | 31 | 39 | 92 | 50 | 17 | 25 | - | 254 | 82 | 557 | 66 | 85 | 189 | 119 | - | 93 | |
| 1998 | 31 | 25 | 79 | 54 | 18 | 27 | - | 234 | 82 | 357 | 56 | 92 | 200 | 129 | - | 85 | |
| 1999 | 20 | 18 | 60 | 44 | 13 | 23 | - | 178 | 53 | 257 | 43 | 75 | 144 | 110 | - | 65 | |
| 2000 | 24 | 35 | 79 | 45 | 10 | 35 | - | 228 | 63 | 500 | 56 | 76 | 111 | 167 | - | 83 | |
| 2001 | 19 | 31 | 89 | 56 | 11 | 23 | - | 229 | 50 | 443 | 64 | 95 | 122 | 110 | - | 84 | |
| 2002 | 35 | 14 | 69 | 42 | 11 | 28 | - | 199 | 92 | 200 | 49 | 71 | 122 | 133 | - | 73 | |
| 2003 | 37 | 24 | 55 | 42 | 9 | 24 | - | 191 | 97 | 343 | 39 | 71 | 100 | 114 | - | 70 | |
| 2004 | 41 | 25 | 47 | 57 | 10 | 30 | 96 | 306 | 100 | 100 | 100 | 100 | 100 | 100 | 100 | 100 | |
| 2005 | 48 | 29 | 59 | 59 | 12 | 25 | 47 | 279 | 117 | 116 | 126 | 104 | 120 | 83 | 49 | 91 | |
| 2006 | 36 | 25 | 53 | 58 | 7 | 25 | 49 | 253 | 88 | 100 | 113 | 102 | 70 | 83 | 51 | 83 | |
| 2007 | 38 | 22 | 80 | 37 | 8 | 14 | 54 | 253 | 93 | 88 | 170 | 65 | 80 | 47 | 56 | 83 | |
| 2008 | 42 | 13 | 60 | 52 | 18 | 35 | 49 | 269 | 102 | 52 | 128 | 91 | 180 | 117 | 51 | 88 | |
| 2009 | 39 | 25 | 60 | 80 | 19 | 48 | 56 | 327 | 95 | 100 | 128 | 140 | 190 | 160 | 58 | 107 | |
| 2010 | 45 | 32 | 63 | 52 | 17 | 43 | 50 | 302 | 110 | 128 | 134 | 91 | 170 | 143 | 52 | 99 | |
| 2011 | 44 | 25 | 57 | 32 | 15 | 38 | 75 | 286 | 107 | 100 | 121 | 56 | 150 | 127 | 78 | 93 | |
| 2012 | 29 | 22 | 57 | 55 | 22 | 38 | 43 | 266 | 71 | 88 | 121 | 96 | 220 | 127 | 45 | 87 | |
| 2013 | 35 | 26 | 63 | 46 | 32 | 45 | 31 | 278 | 85 | 104 | 134 | 81 | 320 | 150 | 32 | 91 | |
| 2014 | 30 | 34 | 49 | 42 | 15 | 40 | 41 | 251 | 73 | 136 | 104 | 74 | 150 | 133 | 43 | 82 | |

Fonte: statistiche ministeriali annuali

NB: a causa della nascita nel 2004 del nuovo Distretto di Castelfranco Emilia (basato su 6 Comuni fino a tutto il 2003 appartenenti al Distretto di Modena) Il calcolo dei Numeri Indici viene ripartito in due sottoperiodi (1991-2003 e dal 2004 in poi)

Grafico T2 - Andamento dei nuovi utenti in carico ai SerT (v.a.) (1991-2014)



Fonte: statistiche ministeriali annuali (v. Tab. T2)

Tab. T3 – Casi segnalati ed inviati dalle Prefetture (v.a.; %) (2014)

| | Carpi | Mirandola | Modena | Sassuolo | Pavullo | Vignola | Castelfranco | Totale |
|-----------------------------|---------------------------|---------------------------|---------------------------|---------------------------|-------------------------|---------------------------|-------------------------|---------------------------|
| N° Segnalati art.121 | - | 1 <i>16,7%</i> | 41 <i>66,7%</i> | 1 <i>16,7%</i> | - | - | - | 6 100% |
| N° Inviati art.75 | 15 <i>14,7%</i> | 10 <i>9,8%</i> | 21 <i>20,6%</i> | 24 <i>23,5%</i> | 4 <i>3,9%</i> | 21 <i>20,6%</i> | 7 <i>6,9%</i> | 102 100% |
| Totale | 15 13,9% | 11 10,2% | 25 23,1% | 25 23,1% | 4 3,7% | 21 19,4% | 7 6,5% | 108 100% |

Fonte: statistiche ministeriali annuali

Tab. T5 - Distribuzione utenti per sesso e per singolo SerT (v.a; %) (2014)

| SerT | Femmine | Maschi | TOTALE | Distribuzione % dell'utenza fra i SerT |
|------------------------|----------------------------|------------------------------|-----------------------------|---|
| Carpi | 42 <i>19,3%</i> | 176 <i>80,7%</i> | 218 100% | |
| Mirandola | 16 <i>11,5%</i> | 123 <i>88,5%</i> | 139 100% | 9,9 |
| Modena | 80 <i>19%</i> | 340 <i>81%</i> | 420 100% | 30,1 |
| Sassuolo | 31 <i>14,2%</i> | 188 <i>85,8%</i> | 219 100% | 15,7 |
| Pavullo | 8 <i>13,8%</i> | 50 <i>86,2%</i> | 58 100% | 4,2 |
| Vignola | 23 <i>13,3%</i> | 150 <i>86,7%</i> | 173 100% | 12,4 |
| Castelfranco E. | 26 <i>15,3%</i> | 144 <i>84,7%</i> | 170 100% | 12,2 |
| TOTALE | 226 16,2% | 1.171 83,8% | 1.397 100% | |

Fonte: Rielaborazione su basedati SistER

Tab T6 – Evoluzione quantitativa utenti tossicodipendenti residenti e non in provincia di Modena (v.a.; %) (1998-2014)

| Residenzialità | Residenti | | Non Residenti | | Totale | |
|----------------|-----------|-------|---------------|------|-------------|-------------|
| | Num. | % | Num. | % | Num. | % |
| 1998 | 1190 | 94,6% | 68 | 5,4% | 1258 | 100% |
| 1999 | 1213 | 95,6% | 56 | 4,4% | 1269 | 100% |
| 2000 | 1238 | 95,2% | 62 | 4,8% | 1300 | 100% |
| 2001 | 1252 | 96,1% | 51 | 3,9% | 1303 | 100% |
| 2002 | 1236 | 94,1% | 78 | 5,9% | 1314 | 100% |
| 2003 | 1171 | 90,2% | 127 | 9,8% | 1298 | 100% |
| 2004 | 1251 | 93,7% | 84 | 6,3% | 1335 | 100% |
| 2005 | 1238 | 94,2% | 76 | 5,8% | 1314 | 100% |
| 2006 | 1276 | 92,9% | 97 | 7,1% | 1373 | 100% |
| 2007 | 1374 | 93,6% | 94 | 6,4% | 1468 | 100% |
| 2008 | 1276 | 93,3% | 92 | 6,7% | 1368 | 100% |
| 2009 | 1358 | 93,9% | 88 | 6,1% | 1446 | 100% |
| 2010 | 1411 | 94,4% | 83 | 5,6% | 1494 | 100% |
| 2011 | 1341 | 92,8% | 104 | 7,2% | 1445 | 100% |
| 2012 | 1355 | 93,9% | 88 | 6,1% | 1443 | 100% |
| 2013 | 1351 | 94,3% | 82 | 5,7% | 1433 | 100% |
| 2014 | 1329 | 95,1% | 68 | 4,9% | 1397 | 100% |

Fonte: Rielaborazione su basedati GIAS e Sister

Tab. T7 - Distribuzione utenti per residenza e per singolo SerT (v.a.; %) (2014)

| SerT | Residenti | Non residenti | Totale | Peso percentuale della Residenzialità fra i SerT | |
|---------------------|------------------------------|--------------------------|-----------------------------|--|------|
| Carpi | 212 97,2% | 6 2,8% | 218 100% | Carpi | 97,2 |
| Mirandola | 132 95% | 7 5% | 139 100% | Mirandola | 95 |
| Modena | 398 94,8% | 22 5,2% | 420 100% | Modena | 94,8 |
| Sassuolo | 217 99,1% | 2 0,9% | 219 100% | Sassuolo | 99,1 |
| Pavullo | 57 98,3% | 1 1,7% | 58 100% | Pavullo | 98,3 |
| Vignola | 164 94,8% | 9 5,2% | 173 100% | Vignola | 94,8 |
| Castelfranco | 149 87,6% | 21 12,4% | 170 100% | Castelfr. | 87,6 |
| Totale | 1.329 95,1% | 68 4,9% | 1.397 100% | | |

Fonte: Rielaborazione su basedati SistER

Tab T8 - Età media dei tossicodipendenti per sesso e SerT di presa in carico (valori medi; d.s.) (2014)

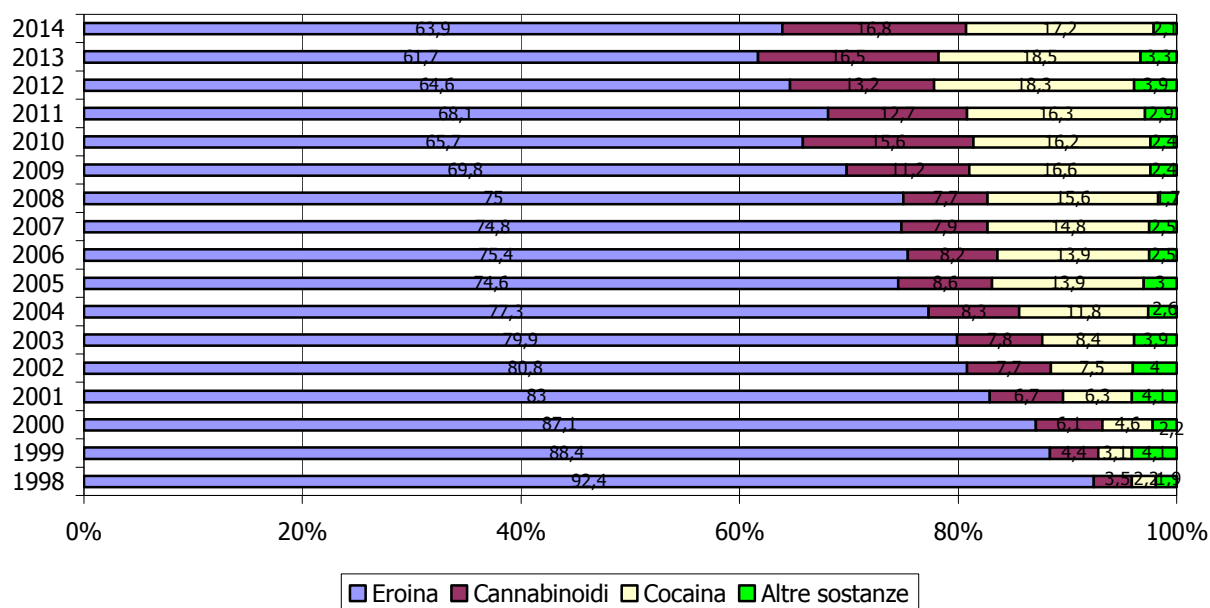
| Sesso | | Carpi | Mirandola | Modena | Sassuolo | Pavullo | Vignola | Castelfranco | Provincia |
|---------|-----------|-------------|-------------|-------------|-------------|-------------|-------------|--------------|-------------|
| Femmine | Età media | 37 | 31,8 | 42 | 40 | 40,3 | 36,1 | 36,8 | 38,8 |
| | Dev. Std | 12,1 | 9,3 | 11,3 | 9,5 | 13,7 | 9,7 | 10,7 | 11,2 |
| Maschi | Età media | 37,5 | 37,3 | 40,3 | 36,5 | 36,2 | 38,4 | 37,6 | 38,2 |
| | Dev. Std | 10 | 9,8 | 10,9 | 10,3 | 12,6 | 11 | 10,7 | 10,7 |
| Totale | Età media | 37,4 | 36,6 | 40,6 | 37 | 36,8 | 38,1 | 37,4 | 38,3 |
| | Dev. Std | 10,4 | 9,9 | 11 | 10,2 | 12,7 | 10,8 | 10,7 | 10,8 |

Tab. T9 - Sostanza di abuso primario ed età media, con calcolo della deviazione standard (v.a.; %) (2014)

| Sostanza primaria d'abuso | v.a. | % | Età media | Dev. Std |
|---------------------------|--------------|------------|-------------|-------------|
| Eroina | 892 | 63,9 | 40,8 | 9,9 |
| Cannabinoidi | 234 | 16,8 | 28,6 | 9,9 |
| Cocaina | 240 | 17,2 | 37,6 | 8,8 |
| Ecstasy | 2 | 0,1 | 38,5 | 0,7 |
| Benzodiazepine | 17 | 1,2 | 47,6 | 13,1 |
| Altre Sostanze | 10 | 0,7 | 37,8 | 11,8 |
| Nessuna Sostanza | 2 | 0,1 | 49,5 | 0,7 |
| Totale | 1.397 | 100 | 38,3 | 10,8 |

Fonte: Rielaborazione su basedati SistER

Gráfico T3 – Distribuzione dei tossicodipendenti in carico ai SerT per sostanza d'abuso primaria (%) (1998-2014)



Fonte: Rielaborazione su basedati SistER (v. Tab. T9)

Tab. T9bis - Sostanza di abuso primario a seconda di gruppo d'età e genere nell'utenza tossicomane (v.a.; %) (2014)

| | | Eroina | Cannabinoidi | Cocaina | Ecstasy | Altre sostanze | Nessuna sostanza | Totale |
|----------------|-------------------|---------------------------|---------------------------|---------------------------|-------------------------|--------------------------|-------------------------|-----------------------------|
| Femmine | 15-19 | 3 1,8 | 4 26,7% | - | - | - | - | 7 3,1% |
| | 20-24 | 16 9,5% | 1 6,7% | 1 3,1% | - | - | - | 18 8% |
| | 25-29 | 17 10,1% | 4 26,7% | 5 15,6% | - | 1 10% | - | 27 11,9% |
| | 30-34 | 24 14,3% | 2 13,3% | 8 25% | - | - | - | 34 15% |
| | 35-39 | 21 12,5% | 2 13,3% | 9 28,1% | - | 1 10% | - | 33 14,6% |
| | 40-44 | 29 17,3% | 1 6,7% | 3 9,4% | - | 2 20% | - | 35 15,5% |
| | 45-49 | 21 12,5% | - | 4 12,5% | - | 2 20% | 1 100% | 28 12,4% |
| | 50-54 | 20 11,9% | - | 1 3,1% | - | 1 10% | - | 22 9,7% |
| | 55-59 | 13 7,7% | 1 6,7% | 1 3,1% | - | 2 20% | - | 17 7,5% |
| | 60 e oltre | 4 2,4% | - | - | - | 1 10% | - | 5 2,2% |
| | Totale | 168 100% | 15 100% | 32 100% | - | 10 100% | 1 100% | 226 100% |
| Maschi | 15-19 | 3 0,4% | 46 21% | 6 2,9% | - | - | - | 55 4,7% |
| | 20-24 | 34 4,7% | 45 20,5% | 9 4,3% | - | 2 11,8% | - | 90 7,7% |
| | 25-29 | 55 7,6% | 45 20,5% | 24 11,5% | - | 2 11,8% | - | 126 10,8% |
| | 30-34 | 99 13,7% | 22 10% | 37 17,5% | - | - | - | 158 13,5% |
| | 35-39 | 112 15,5% | 26 11,9% | 42 20,2% | 2 100% | 4 23,5% | - | 186 15,9% |
| | 40-44 | 128 17,7% | 18 8,2% | 49 23,6% | - | 2 11,8% | - | 197 16,8% |
| | 45-49 | 147 20,3% | 12 5,5% | 20 9,6% | - | 2 11,8% | - | 181 15,5% |
| | 50-54 | 95 13,1% | 3 1,4% | 15 7,2% | - | 2 11,8% | 1 100% | 116 9,9% |
| | 55-59 | 33 4,6% | 1 0,5% | 5 2,4% | - | 2 11,8% | - | 41 3,5% |
| | 60 e oltre | 18 2,5% | 1 0,5% | 1 0,5% | - | 1 5,9% | - | 21 1,8% |
| | Totale | 724 100% | 219 100% | 208 100% | 2 100% | 17 100% | 1 100% | 1.171 100% |

Fonte: Rielaborazione su basedati SistER

Tab. T10 – Evoluzione età media dell'utenza tossicomane per anno e Distretto di residenza (v. medi; d.s.) (1998-2014)

| | | Carpi | Mirandola | Modena | Sassuolo | Pavullo | Vignola | Castelfranco | Fuori prov. | Totale |
|------|-----------|-------|-----------|--------|----------|---------|---------|--------------|-------------|-------------|
| 1998 | Età media | 31,5 | 30 | 32,6 | 31,7 | 30,8 | 30 | 31,2 | 30,1 | 31,5 |
| | Dev. Std | 6,4 | 5,9 | 6,8 | 6,1 | 6 | 5,5 | 6,5 | 6,2 | 6,4 |
| 1999 | Età media | 31,6 | 29,8 | 32,9 | 31,8 | 30 | 30,5 | 31,3 | 30,2 | 31,7 |
| | Dev. Std | 6,6 | 6,4 | 7,1 | 6,5 | 6,6 | 5,5 | 6,3 | 4,9 | 6,6 |
| 2000 | Età media | 32,6 | 29,7 | 33,5 | 31,4 | 30,7 | 30,8 | 31,9 | 31,2 | 32 |
| | Dev. Std | 6,8 | 6,03 | 7,3 | 6,3 | 7,3 | 5,6 | 7,3 | 4,3 | 6,8 |
| 2001 | Età media | 34,1 | 30,9 | 34,2 | 31 | 30,4 | 32 | 32,5 | 30,9 | 32,7 |
| | Dev. Std | 6,8 | 6,3 | 7,5 | 6,8 | 7,3 | 6,2 | 7,3 | 4,9 | 7,1 |
| 2002 | Età media | 33,8 | 32 | 35,1 | 31,9 | 31,5 | 32,4 | 32,8 | 31,2 | 33,4 |
| | Dev. Std | 7,5 | 6,3 | 7,7 | 6,9 | 8,5 | 6,2 | 7,8 | 5,7 | 7,4 |
| 2003 | Età media | 33,5 | 32,5 | 35,8 | 32,4 | 32,6 | 33,4 | 33,3 | 33,3 | 33,9 |
| | Dev. Std | 7,6 | 7,1 | 7,9 | 7,1 | 7,6 | 6,9 | 6,6 | 7 | 7,5 |
| 2004 | Età media | 32,7 | 32,7 | 36,3 | 32,8 | 33,4 | 33,7 | 32,9 | 32,9 | 34,1 |
| | Dev. Std | 8,3 | 7,4 | 8,1 | 7,4 | 8 | 7,3 | 7,5 | 7,7 | 7,9 |
| 2005 | Età media | 32,5 | 33,5 | 36,7 | 32,7 | 35 | 33,9 | 34,2 | 32,6 | 34,3 |
| | Dev. Std | 9,4 | 7,2 | 8,6 | 7,7 | 8,1 | 7,1 | 7,5 | 7,5 | 8,3 |
| 2006 | Età media | 33,1 | 34,7 | 36,9 | 32,2 | 35,3 | 35,3 | 34,7 | 32,9 | 34,7 |
| | Dev. Std | 9,8 | 8,5 | 9,0 | 7,9 | 7,5 | 7,3 | 8,0 | 7,2 | 8,7 |
| 2007 | Età media | 32,9 | 35,7 | 37 | 33,7 | 36,1 | 36,5 | 34,9 | 33,1 | 35,2 |
| | Dev. Std | 9,6 | 7,6 | 9,4 | 8,1 | 7,9 | 7,0 | 7,7 | 6,4 | 8,6 |
| 2008 | Età media | 33,2 | 36,7 | 37,5 | 34,7 | 35,8 | 35,9 | 35,7 | 33,6 | 35,7 |
| | Dev. Std | 9,4 | 7,4 | 9,3 | 8,4 | 8,8 | 8 | 8,5 | 6,3 | 8,8 |
| 2009 | Età media | 34,1 | 35,8 | 37,8 | 33,7 | 35,9 | 36,1 | 35,6 | 34,7 | 35,7 |
| | Dev. Std | 9,4 | 8,7 | 9,4 | 8,7 | 9,9 | 9,4 | 8,6 | 6,9 | 9,2 |
| 2010 | Età media | 34,6 | 35,5 | 37,9 | 33,9 | 34,8 | 36,2 | 36,6 | 35,6 | 35,9 |
| | Dev. Std | 9,7 | 9,1 | 9,8 | 8,7 | 11,2 | 9,9 | 9,1 | 8,3 | 9,5 |
| 2011 | Età media | 34,8 | 37,1 | 38,7 | 35,3 | 37,8 | 37,7 | 37,6 | 37,5 | 37,1 |
| | Dev. Std | 9,9 | 9,2 | 10,1 | 9,6 | 11,3 | 10,4 | 9,1 | 9 | 9,9 |
| 2012 | Età media | 35,8 | 37,5 | 39,4 | 36,3 | 36,4 | 37,7 | 37,1 | 38,3 | 37,6 |
| | Dev. Std | 9,9 | 9,2 | 10,6 | 9,9 | 12,2 | 10,1 | 9,7 | 9 | 10,2 |
| 2013 | Età media | 36,2 | 37 | 39,7 | 36 | 33,1 | 38 | 36,1 | 39,5 | 37,5 |
| | Dev. Std | 10,6 | 9,7 | 11 | 10,2 | 12,9 | 10,4 | 11,2 | 9 | 10,8 |
| 2014 | Età media | 37,6 | 36,5 | 40,7 | 37 | 37 | 38,1 | 36,5 | 39,5 | 38,3 |
| | Dev. Std | 10,5 | 9,8 | 11 | 10 | 13,2 | 10,8 | 10,6 | 10 | 10,8 |

Fonte: Rielaborazione su basedati SistER

Tab. T11 – Distribuzione sesso/classe d'età specifica degli utenti residenti nel Distretto 1: **CARPI** - Proporzione sulla pop. generale (*1000) (2014)

| UTENTI SERT CARPI | M | F | T | POP. DISTRETTO | M | F | T | RAPPORTO/ 1000 | M | F | T |
|----------------------|------------|-----------|------------|-------------------|---------------|---------------|---------------|-------------------|------------|------------|------------|
| | | | | | | | | | | | |
| 15-19 | 5 | 1 | 6 | 15-19 | 2.469 | 2.227 | 4.696 | 15-19 | 2,0 | 0,4 | 1,3 |
| 20-24 | 11 | 7 | 18 | 20-24 | 2.483 | 2.280 | 4.763 | 20-24 | 4,4 | 3,1 | 3,8 |
| 25-29 | 25 | 7 | 32 | 25-29 | 2.459 | 2.459 | 4.918 | 25-29 | 10,2 | 2,8 | 6,5 |
| 30-34 | 30 | 5 | 35 | 30-34 | 3.022 | 2.974 | 5.996 | 30-34 | 9,9 | 1,7 | 5,8 |
| 35-39 | 30 | 5 | 35 | 35-39 | 3.867 | 3.888 | 7.755 | 35-39 | 7,8 | 1,3 | 4,5 |
| 40-44 | 30 | 3 | 33 | 40-44 | 4.586 | 4.447 | 9.033 | 40-44 | 6,5 | 0,7 | 3,7 |
| 45-49 | 22 | 6 | 28 | 45-49 | 4.484 | 4.331 | 8.815 | 45-49 | 4,9 | 1,4 | 3,2 |
| 50-54 | 15 | 5 | 20 | 50-54 | 3.980 | 4.075 | 8.055 | 50-54 | 3,8 | 1,2 | 2,5 |
| 55-59 | 6 | 2 | 8 | 55-59 | 3.258 | 3.533 | 6.791 | 55-59 | 1,8 | 0,6 | 1,2 |
| 60-64 | 2 | 0 | 2 | 60-64 | 2.835 | 0 | 2.835 | 60-64 | 0,7 | - | 0,7 |
| 65-75 | 0 | 1 | 1 | 65-75 | 0 | 6.817 | 6.817 | 65-75 | - | 0,1 | 0,1 |
| TOTALE | 176 | 42 | 218 | TOTALE | 33.443 | 37.031 | 70.474 | TOTALE | 5,3 | 1,1 | 3,1 |

Tab. T12 – Distribuzione sesso/classe d'età specifica degli utenti residenti nel Distretto 2: **MIRANDOLA** - Proporzione sulla pop. generale (*1000) (2014)

| UTENTI SERT MIRANDOLA | M | F | T | POP. DISTRETTO | M | F | T | RAPPORTO/ 1000 | M | F | T |
|--------------------------|------------|-----------|------------|-------------------|---------------|---------------|---------------|-------------------|------------|------------|------------|
| | | | | | | | | | | | |
| 15-19 | 5 | 1 | 6 | 15-19 | 2.003 | 1.803 | 3.806 | 15-19 | 2,5 | 0,6 | 1,6 |
| 20-24 | 11 | 3 | 14 | 20-24 | 1.999 | 1.867 | 3.866 | 20-24 | 5,5 | 1,6 | 3,6 |
| 25-29 | 14 | 4 | 18 | 25-29 | 2.047 | 2.027 | 4.074 | 25-29 | 6,8 | 2,0 | 4,4 |
| 30-34 | 14 | 3 | 17 | 30-34 | 2.400 | 2.470 | 4.870 | 30-34 | 5,8 | 1,2 | 3,5 |
| 35-39 | 25 | 2 | 27 | 35-39 | 3.140 | 3.143 | 6.283 | 35-39 | 8,0 | 0,6 | 4,3 |
| 40-44 | 21 | 1 | 22 | 40-44 | 3.635 | 3.501 | 7.136 | 40-44 | 5,8 | 0,3 | 3,1 |
| 45-49 | 22 | 1 | 23 | 45-49 | 3.615 | 3.452 | 7.067 | 45-49 | 6,1 | 0,3 | 3,3 |
| 50-54 | 10 | 1 | 11 | 50-54 | 3.229 | 3.215 | 6.444 | 50-54 | 3,1 | 0,3 | 1,7 |
| 55-59 | 1 | 0 | 1 | 55-59 | 2.782 | 0 | 2.782 | 55-59 | 0,4 | - | 0,4 |
| 60-64 | 0 | 0 | 0 | 60-64 | 0 | 0 | 0 | 60-64 | - | - | - |
| 65-75 | 0 | 0 | 0 | 65-75 | 0 | 0 | 0 | 65-75 | - | - | - |
| TOTALE | 123 | 16 | 139 | TOTALE | 24.850 | 21.478 | 46.328 | TOTALE | 4,9 | 0,7 | 3,0 |

Tab. T13 – Distribuzione sesso/classe d'età specifica degli utenti residenti nel Distretto 3: **MODENA** - Proporzione sulla pop. generale (*1000) (2014)

| UTENTI SERT MODENA | M | F | T | POP. DISTRETTO | M | F | T | RAPPORTO/ 1000 | M | F | T |
|-----------------------|------------|-----------|------------|-------------------|---------------|---------------|----------------|-------------------|------------|------------|------------|
| | | | | | | | | | | | |
| 15-19 | 8 | 2 | 10 | 15-19 | 4.183 | 3.879 | 8.062 | 15-19 | 1,9 | 0,5 | 1,2 |
| 20-24 | 23 | 3 | 26 | 20-24 | 4.501 | 4.132 | 8.633 | 20-24 | 5,1 | 0,7 | 3,0 |
| 25-29 | 30 | 2 | 32 | 25-29 | 4.785 | 4.705 | 9.490 | 25-29 | 6,3 | 0,4 | 3,4 |
| 30-34 | 50 | 17 | 67 | 30-34 | 5.367 | 5.210 | 10.577 | 30-34 | 9,3 | 3,3 | 6,3 |
| 35-39 | 45 | 10 | 55 | 35-39 | 6.176 | 6.384 | 12.560 | 35-39 | 7,3 | 1,6 | 4,4 |
| 40-44 | 58 | 12 | 70 | 40-44 | 7.315 | 7.569 | 14.884 | 40-44 | 7,9 | 1,6 | 4,7 |
| 45-49 | 57 | 12 | 69 | 45-49 | 7.255 | 7.642 | 14.897 | 45-49 | 7,9 | 1,6 | 4,6 |
| 50-54 | 38 | 10 | 48 | 50-54 | 6.745 | 7.352 | 14.097 | 50-54 | 5,6 | 1,4 | 3,4 |
| 55-59 | 17 | 8 | 25 | 55-59 | 5.723 | 6.336 | 12.059 | 55-59 | 3,0 | 1,3 | 2,1 |
| 60-64 | 10 | 3 | 13 | 60-64 | 4.814 | 5.966 | 10.780 | 60-64 | 2,1 | 0,5 | 1,2 |
| 65-75 | 4 | 1 | 5 | 65-75 | 10.386 | 12.248 | 22.634 | 65-75 | 0,4 | 0,1 | 0,2 |
| TOTALE | 340 | 80 | 420 | TOTALE | 67.250 | 71.423 | 138.673 | TOTALE | 5,1 | 1,1 | 3,0 |

Tab. T14 – Distribuzione sesso/classe d'età specifica degli utenti residenti nel Distretto 7: **CASTELFRANCO** – Proporz. sulla pop. generale (*1000) (2014)

| UTENTI SERT CASTELFRANCO | M | F | T | POP. DISTRETTO | M | F | T | RAPPORTO/ 1000 | M | F | T |
|-----------------------------|------------|-----------|------------|-------------------|---------------|---------------|---------------|-------------------|------------|------------|------------|
| | | | | | | | | | | | |
| 15-19 | 10 | 0 | 10 | 15-19 | 1.694 | 0 | 1.694 | 15-19 | 5,9 | - | 5,9 |
| 20-24 | 9 | 2 | 11 | 20-24 | 1.608 | 1.579 | 3.187 | 20-24 | 5,6 | 1,3 | 3,5 |
| 25-29 | 13 | 8 | 21 | 25-29 | 1.875 | 1.889 | 3.764 | 25-29 | 6,9 | 4,2 | 5,6 |
| 30-34 | 24 | 2 | 26 | 30-34 | 2.357 | 2.367 | 4.724 | 30-34 | 10,2 | 0,8 | 5,5 |
| 35-39 | 23 | 3 | 26 | 35-39 | 3.057 | 2.987 | 6.044 | 35-39 | 7,5 | 1,0 | 4,3 |
| 40-44 | 24 | 4 | 28 | 40-44 | 3.752 | 3.476 | 7.228 | 40-44 | 6,4 | 1,2 | 3,9 |
| 45-49 | 20 | 4 | 24 | 45-49 | 3.351 | 3.197 | 6.548 | 45-49 | 6,0 | 1,3 | 3,7 |
| 50-54 | 14 | 0 | 14 | 50-54 | 2.785 | 0 | 2.785 | 50-54 | 5,0 | - | 5,0 |
| 55-59 | 4 | 3 | 7 | 55-59 | 2.386 | 2.339 | 4.725 | 55-59 | 1,7 | - | 1,5 |
| 60-64 | 2 | 0 | 2 | 60-64 | 1.920 | 0 | 1.920 | 60-64 | 1,0 | - | 1,0 |
| 65-75 | 1 | 0 | 1 | 65-75 | 3.646 | 0 | 3.646 | 65-75 | 0,3 | - | 0,3 |
| TOTALE | 144 | 26 | 170 | TOTALE | 28.431 | 17.834 | 46.265 | TOTALE | 5,1 | 1,5 | 3,7 |

Tab. T15 – Distribuzione sesso/classe d'età specifica degli utenti residenti nel Distretto 4: **SASSUOLO** - Proporzioni sulla pop. generale (*1000) (2013)

| UTENTI SERT SASSUOLO | M | F | T | POP. DISTRETTO | M | F | T | RAPPORTO/1000 | M | F | T |
|----------------------|------------|-----------|------------|----------------|---------------|---------------|---------------|---------------|------------|------------|------------|
| 15-19 | 13 | 1 | 14 | 15-19 | 2.901 | 2.769 | 5.670 | 15-19 | 4,5 | 0,4 | 2,5 |
| 20-24 | 12 | 0 | 12 | 20-24 | 3.006 | 0 | 3.006 | 20-24 | 4,0 | - | 4,0 |
| 25-29 | 28 | 2 | 30 | 25-29 | 3.133 | 3.139 | 6.272 | 25-29 | 8,9 | 0,6 | 4,8 |
| 30-34 | 25 | 5 | 30 | 30-34 | 3.597 | 3.491 | 7.088 | 30-34 | 7,0 | 1,4 | 4,2 |
| 35-39 | 35 | 8 | 43 | 35-39 | 4.379 | 4.333 | 8.712 | 35-39 | 8,0 | 1,8 | 4,9 |
| 40-44 | 28 | 8 | 36 | 40-44 | 5.155 | 4.842 | 9.997 | 40-44 | 5,4 | 1,7 | 3,6 |
| 45-49 | 28 | 1 | 29 | 45-49 | 5.052 | 4.867 | 9.919 | 45-49 | 5,5 | 0,2 | 2,9 |
| 50-54 | 13 | 3 | 16 | 50-54 | 4.578 | 4.718 | 9.296 | 50-54 | 2,8 | 0,6 | 1,7 |
| 55-59 | 5 | 3 | 8 | 55-59 | 3.907 | 4.157 | 8.064 | 55-59 | 1,3 | 0,7 | 1,0 |
| 60-64 | 0 | 0 | 0 | 60-64 | 0 | 0 | 0 | 60-64 | - | - | - |
| 65-75 | 1 | 0 | 1 | 65-75 | 6.367 | 0 | 6.367 | 65-75 | 0,2 | - | 0,2 |
| TOTALE | 188 | 31 | 219 | TOTALE | 42.075 | 32.316 | 74.391 | TOTALE | 4,5 | 1,0 | 2,9 |

Tab. T16 – Distribuzione sesso/classe d'età specifica degli utenti residenti nel Distretto 5: **PAVULLO** - Proporzioni sulla pop. generale (*1000) (2013)

| UTENTI SERT PAVULLO | M | F | T | POP. DISTRETTO | M | F | T | RAPPORTO/1000 | M | F | T |
|---------------------|-----------|----------|-----------|----------------|---------------|--------------|---------------|---------------|------------|------------|------------|
| 15-19 | 7 | 1 | 8 | 15-19 | 868 | 833 | 1.701 | 15-19 | 8,1 | 1,2 | 4,7 |
| 20-24 | 6 | 0 | 6 | 20-24 | 1.010 | 0 | 1.010 | 20-24 | 5,9 | - | 5,9 |
| 25-29 | 3 | 1 | 4 | 25-29 | 933 | 894 | 1.827 | 25-29 | 3,2 | 1,1 | 2,2 |
| 30-34 | 4 | 1 | 5 | 30-34 | 1.103 | 1.093 | 2.196 | 30-34 | 3,6 | 0,9 | 2,3 |
| 35-39 | 6 | 0 | 6 | 35-39 | 1.372 | 0 | 1.372 | 35-39 | 4,4 | - | 4,4 |
| 40-44 | 9 | 2 | 11 | 40-44 | 1.681 | 1.618 | 3.299 | 40-44 | 5,4 | 1,2 | 3,3 |
| 45-49 | 5 | 1 | 6 | 45-49 | 1.752 | 1.614 | 3.366 | 45-49 | 2,9 | 0,6 | 1,8 |
| 50-54 | 7 | 1 | 8 | 50-54 | 1.599 | 1.602 | 3.201 | 50-54 | 4,4 | 0,6 | 2,5 |
| 55-59 | 3 | 1 | 4 | 55-59 | 1.454 | 1.399 | 2.853 | 55-59 | 2,1 | 0,7 | 1,4 |
| 60-64 | 0 | 0 | 0 | 60-64 | 0 | 0 | 0 | 60-64 | - | - | - |
| 65-75 | 0 | 0 | 0 | 65-75 | 0 | 0 | 0 | 65-75 | - | - | - |
| TOTALE | 50 | 8 | 58 | TOTALE | 11.772 | 9.053 | 20.825 | TOTALE | 4,2 | 0,9 | 2,8 |

Tab. T17 – Distribuzione sesso/classe d'età specifica degli utenti residenti nel Distretto 6: **VIGNOLA** - Proporzioni sulla pop. generale (*1000) (2013)

| UTENTI SERT VIGNOLA | M | F | T | POP. DISTRETTO | M | F | T | RAPPORTO/1000 | M | F | T |
|---------------------|------------|-----------|------------|----------------|---------------|---------------|---------------|---------------|------------|------------|------------|
| 15-19 | 7 | 1 | 8 | 15-19 | 1.981 | 1.787 | 3.768 | 15-19 | 3,5 | 0,6 | 2,1 |
| 20-24 | 18 | 3 | 21 | 20-24 | 2.114 | 1.942 | 4.056 | 20-24 | 8,5 | 1,5 | 5,2 |
| 25-29 | 13 | 3 | 16 | 25-29 | 2.094 | 2.184 | 4.278 | 25-29 | 6,2 | 1,4 | 3,7 |
| 30-34 | 11 | 1 | 12 | 30-34 | 2.670 | 2.629 | 5.299 | 30-34 | 4,1 | 0,4 | 2,3 |
| 35-39 | 22 | 5 | 27 | 35-39 | 3.591 | 3.329 | 6.920 | 35-39 | 6,1 | 1,5 | 3,9 |
| 40-44 | 27 | 5 | 32 | 40-44 | 4.037 | 3.794 | 7.831 | 40-44 | 6,7 | 1,3 | 4,1 |
| 45-49 | 27 | 3 | 30 | 45-49 | 3.904 | 3.539 | 7.443 | 45-49 | 6,9 | 0,8 | 4,0 |
| 50-54 | 19 | 2 | 21 | 50-54 | 3.441 | 3.289 | 6.730 | 50-54 | 5,5 | 0,6 | 3,1 |
| 55-59 | 5 | 0 | 5 | 55-59 | 2.802 | 0 | 2.802 | 55-59 | 1,8 | - | 1,8 |
| 60-64 | 1 | 0 | 1 | 60-64 | 2.512 | 0 | 2.512 | 60-64 | 0,4 | - | 0,4 |
| 65-75 | 0 | 0 | 0 | 65-75 | 0 | 0 | 0 | 65-75 | - | - | - |
| TOTALE | 150 | 23 | 173 | TOTALE | 29.146 | 22.493 | 51.639 | TOTALE | 5,1 | 1,0 | 3,4 |

Tab. T18 – Distribuzione sesso/classe d'età specifica degli utenti residenti nella **PROVINCIA DI MODENA** - Proporzioni sulla pop. generale (*1000) (2013)

| Utenti SerT PROVINCIA | M | F | T | POP. DISTRETTO | M | F | T | RAPPORTO/1000 | M | F | T |
|-----------------------|--------------|------------|--------------|----------------|----------------|----------------|----------------|---------------|------------|------------|------------|
| 15-19 | 55 | 7 | 62 | 15-19 | 16.099 | 13.298 | 29.397 | 15-19 | 3,4 | 0,5 | 2,1 |
| 20-24 | 90 | 18 | 108 | 20-24 | 16.721 | 11.800 | 28.521 | 20-24 | 5,4 | 1,5 | 3,8 |
| 25-29 | 126 | 27 | 153 | 25-29 | 17.326 | 17.297 | 34.623 | 25-29 | 7,3 | 1,6 | 4,4 |
| 30-34 | 158 | 34 | 192 | 30-34 | 20.516 | 20.234 | 40.750 | 30-34 | 7,7 | 1,7 | 4,7 |
| 35-39 | 186 | 33 | 219 | 35-39 | 25.582 | 24.064 | 49.646 | 35-39 | 7,3 | 1,4 | 4,4 |
| 40-44 | 197 | 35 | 232 | 40-44 | 30.161 | 29.247 | 59.408 | 40-44 | 6,5 | 1,2 | 3,9 |
| 45-49 | 181 | 28 | 209 | 45-49 | 29.413 | 28.642 | 58.055 | 45-49 | 6,2 | 1,0 | 3,6 |
| 50-54 | 116 | 22 | 138 | 50-54 | 26.357 | 24.251 | 50.608 | 50-54 | 4,4 | 0,9 | 2,7 |
| 55-59 | 41 | 17 | 58 | 55-59 | 22.312 | 17.764 | 40.076 | 55-59 | 1,8 | 1,0 | 1,4 |
| 60-64 | 15 | 3 | 18 | 60-64 | 12.081 | 5.966 | 18.047 | 60-64 | 1,2 | 0,5 | 1,0 |
| 65-75 | 6 | 2 | 8 | 65-75 | 20.399 | 19.065 | 39.464 | 65-75 | 0,3 | 0,1 | 0,2 |
| TOTALE | 1.171 | 226 | 1.397 | TOTALE | 236.967 | 211.628 | 448.595 | TOTALE | 4,9 | 1,1 | 3,1 |

Fonti: Rielaborazione su basedati SistER e Dati popolazione da Osservatorio Demografico Provinciale

Tab. T19 – Comuni con tassi tossicodipendenti/popolazione superiori alla media provinciale (3,69⁰⁰⁰) (2014)

| Distretto n° 1 | Distretto n° 2 | Distretto n° 3 | Distretto n° 4 |
|--|---|--|---|
| Campogalliano 4,12/ ¹⁰⁰⁰ Carpi 4,07/ ¹⁰⁰⁰ Novi 4,42/ ¹⁰⁰⁰ | Cavezzo 3,75/ ¹⁰⁰⁰ S.Possidonio 4,88/ ¹⁰⁰⁰ S.Prospiero s/S 4,02/ ¹⁰⁰⁰ | Modena 4,26/ ¹⁰⁰⁰ | Fiorano 3,79/ ¹⁰⁰⁰ Sassuolo 4,31/ ¹⁰⁰⁰ |
| Distretto n° 5 | Distretto n° 6 | Distretto n° 7 | |
| Lama Mocogno 4,08/ ¹⁰⁰⁰ Pavullo 3,80/ ¹⁰⁰⁰ | Castelvetro 4,14/ ¹⁰⁰⁰ Guiglia 5,52/ ¹⁰⁰⁰ Marano sul Panaro 4,92/ ¹⁰⁰⁰ Savignano 4,28/ ¹⁰⁰⁰ Spilamberto 5,02/ ¹⁰⁰⁰ | Castelfranco E. 4,43/ ¹⁰⁰⁰ S.Cesario s/P 3,91/ ¹⁰⁰⁰ | |

Tab. T20 – Distribuzione dei tossicodipendenti in carico ai SerT e residenti in Provincia per Comune e Distretto. [v.a.; Proporzione sulla popolazione generale con età 15-54 anni e 15-64 anni (*1000)] (2014)

| Anno 2014 - Tossicodipendenti | Utenti residenti | Popolazione (15-54)* | Proporzione/000 | Popolazione (15-64)** | Proporzione/000 |
|---|------------------|----------------------|-----------------|-----------------------|-----------------|
| Distretto n°1 | 217 | 54.031 | 4,02 | 66.871 | 3,25 |
| Campogalliano | 19 | 4613 | 4,12 | 5738 | 3,31 |
| Carpi | 147 | 36126 | 4,07 | 44586 | 3,30 |
| Novi di Modena | 23 | 5199 | 4,42 | 6611 | 3,48 |
| Soliera | 28 | 8093 | 3,46 | 9936 | 2,82 |
| Distretto n°2 | 129 | 43.546 | 2,96 | 54.245 | 2,38 |
| Camposanto | 5 | 1632 | 3,06 | 2004 | 2,50 |
| Cavezzo | 13 | 3465 | 3,75 | 4344 | 2,99 |
| Concordia sulla Secchia | 13 | 4374 | 2,97 | 5465 | 2,38 |
| Finale Emilia | 18 | 7866 | 2,29 | 9839 | 1,83 |
| Medolla | 2 | 3192 | 0,63 | 4059 | 0,49 |
| Mirandola | 44 | 12315 | 3,57 | 15210 | 2,89 |
| San Felice sul Panaro | 12 | 5625 | 2,13 | 7048 | 1,70 |
| San Possidonio | 9 | 1845 | 4,88 | 2316 | 3,89 |
| San Prospero | 13 | 3232 | 4,02 | 3960 | 3,28 |
| Distretto n°3 | 397 | 93.200 | 4,26 | 116.039 | 3,42 |
| Modena | 397 | 93200 | 4,26 | 116039 | 3,42 |
| Distretto n°4 | 211 | 62.894 | 3,35 | 78.003 | 2,71 |
| Fiorano Modenese | 35 | 9228 | 3,79 | 11416 | 3,07 |
| Formigine | 53 | 18489 | 2,87 | 22682 | 2,34 |
| Frassinoro | 2 | 821 | 2,44 | 1097 | 1,82 |
| Maranello | 24 | 9101 | 2,64 | 11317 | 2,12 |
| Montefiorino | 1 | 978 | 1,02 | 1266 | 0,79 |
| Palagano | 1 | 1028 | 0,97 | 1316 | 0,76 |
| Prignano sulla Secchia | 3 | 1922 | 1,56 | 2455 | 1,22 |
| Sassuolo | 92 | 21327 | 4,31 | 26454 | 3,48 |
| Distretto n°5 | 61 | 20.231 | 3,02 | 25.622 | 2,38 |
| Fanano | 3 | 1407 | 2,13 | 1854 | 1,62 |
| Fiumalbo | 2 | 620 | 3,23 | 785 | 2,55 |
| Lama Mocogno | 5 | 1226 | 4,08 | 1606 | 3,11 |
| Montecreto | 1 | 406 | 2,46 | 579 | 1,73 |
| Pavullo nel Frignano | 34 | 8942 | 3,80 | 11042 | 3,08 |
| Pievepelago | 1 | 1102 | 0,91 | 1396 | 0,72 |
| Polinago | 0 | 727 | 0,00 | 961 | 0,00 |
| Riolunato | 1 | 334 | 2,99 | 447 | 2,24 |
| Serramazzoni | 12 | 4330 | 2,77 | 5447 | 2,20 |
| Sestola | 2 | 1137 | 1,76 | 1505 | 1,33 |
| Distretto n°6 | 171 | 46.325 | 3,69 | 57.243 | 2,99 |
| Castelnuovo Rangone | 17 | 7780 | 2,19 | 9552 | 1,78 |
| Castelvetro di Modena | 25 | 6043 | 4,14 | 7385 | 3,39 |
| Guiglia | 11 | 1991 | 5,52 | 2491 | 4,42 |
| Marano sul Panaro | 13 | 2640 | 4,92 | 3190 | 4,08 |
| Montese | 3 | 1524 | 1,97 | 1953 | 1,54 |
| Savignano sul Panaro | 20 | 4673 | 4,28 | 5804 | 3,45 |
| Spilamberto | 32 | 6379 | 5,02 | 7953 | 4,02 |
| Vignola | 46 | 12985 | 3,54 | 15953 | 2,88 |
| Zocca | 4 | 2310 | 1,73 | 2962 | 1,35 |
| Distretto n°7 | 143 | 40.278 | 3,55 | 48.999 | 2,92 |
| Bastiglia | 6 | 2319 | 2,59 | 2789 | 2,15 |
| Bomperto | 11 | 5657 | 1,94 | 6787 | 1,62 |
| Castelfranco Emilia | 77 | 17388 | 4,43 | 21126 | 3,64 |
| Nonantola | 24 | 8278 | 2,90 | 10172 | 2,36 |
| Ravarino | 12 | 3310 | 3,63 | 4041 | 2,97 |
| San Cesario sul Panaro | 13 | 3326 | 3,91 | 4084 | 3,18 |
| Totale Residenti Provincia | 1.329 | 360.505 | 3,69 | 447.022 | 2,97 |
| Totale Residenti Fuori Provincia | 68 | | | | |
| Totale Generale | 1.397 | | | | |

Fonti: Rielaborazione su basati SistER e Dati popolazione da Osservatorio Demografico Provinciale

*Tasso in uso dal Ministero della Sanità

**Tasso in uso dall'Osservatorio Europeo delle Droghe (OEDT) di Lisbona

Tab. T21 – Distribuzione dei tossicodipendenti in carico ai SerT e residenti in Provincia per Comune/Distretto e sostanza d'abuso primaria (v.a.) (2014)

| Anno 2014 - Tossicodipendenti | Eroina | Cocaina | Ecstasy | Cannabinoidi | Altre Sostanze | Totale |
|---|---------------|----------------|----------------|---------------------|-----------------------|---------------|
| Distretto n°1 | 163 | 20 | 0 | 31 | 3 | 217 |
| Campogalliano | 15 | 2 | | 1 | 1 | 19 |
| Carpi | 114 | 15 | | 18 | | 147 |
| Novi di Modena | 16 | 1 | | 5 | 1 | 23 |
| Soliera | 18 | 2 | | 7 | 1 | 28 |
| Distretto n°2 | 71 | 24 | 0 | 32 | 2 | 129 |
| Camposanto | 3 | | | 2 | | 5 |
| Cavezzo | 7 | 3 | | 3 | | 13 |
| Concordia sulla Secchia | 8 | 1 | | 3 | 1 | 13 |
| Finale Emilia | 9 | 5 | | 4 | | 18 |
| Medolla | 2 | | | | | 2 |
| Mirandola | 25 | 6 | | 13 | | 44 |
| San Felice sul Panaro | 5 | 3 | | 4 | | 12 |
| San Possidonio | 7 | 1 | | 1 | | 9 |
| San Prospero | 5 | 5 | | 2 | 1 | 13 |
| Distretto n°3 | 300 | 49 | 1 | 40 | 7 | 397 |
| Modena | 300 | 49 | 1 | 40 | 7 | 397 |
| Distretto n°4 | 100 | 57 | 0 | 52 | 2 | 211 |
| Fiorano Modenese | 17 | 8 | | 10 | | 35 |
| Formigine | 27 | 17 | | 9 | | 53 |
| Frassinoro | 2 | | | | | 2 |
| Maranello | 13 | 9 | | 2 | | 24 |
| Montefiorino | | 1 | | | | 1 |
| Palagano | | | | 1 | | 1 |
| Prignano sulla Secchia | 1 | 1 | | 1 | | 3 |
| Sassuolo | 40 | 21 | | 29 | 2 | 92 |
| Distretto n°5 | 26 | 8 | 0 | 19 | 8 | 61 |
| Fanano | 1 | | | 2 | | 3 |
| Fiumalbo | 1 | 1 | | | | 2 |
| Lama Mocogno | 1 | 1 | | 1 | 2 | 5 |
| Montecreto | 1 | | | | | 1 |
| Pavullo nel Frignano | 12 | 5 | | 12 | 5 | 34 |
| Pievepelago | 1 | | | | | 1 |
| Polinago | | | | | | 0 |
| Riolunato | 1 | | | | | 1 |
| Serramazzone | 6 | 1 | | 4 | 1 | 12 |
| Sestola | 2 | | | | | 2 |
| Distretto n°6 | 101 | 30 | 0 | 36 | 4 | 171 |
| Castelnuovo Rangone | 11 | 2 | | 4 | | 17 |
| Castelvetro di Modena | 15 | 4 | | 6 | | 25 |
| Guiglia | 5 | 3 | | 3 | | 11 |
| Marano sul Panaro | 9 | | | 3 | 1 | 13 |
| Montese | 2 | 1 | | | | 3 |
| Savignano sul Panaro | 7 | 9 | | 4 | | 20 |
| Spilamberto | 25 | 3 | | 3 | | 31 |
| Vignola | 26 | 7 | | 11 | 1 | 45 |
| Zocca | 1 | 1 | | 2 | 2 | 6 |
| Distretto n°7 | 86 | 37 | 1 | 18 | 1 | 143 |
| Bastiglia | 4 | 2 | | | | 6 |
| Bomporto | 5 | 3 | | 3 | | 11 |
| Castelfranco Emilia | 46 | 21 | 1 | 8 | 1 | 77 |
| Nonantola | 19 | 2 | | 3 | | 24 |
| Ravarino | 8 | 4 | | | | 12 |
| San Cesario sul Panaro | 4 | 5 | | 4 | | 13 |
| Totale Residenti Provincia | 847 | 225 | 2 | 228 | 27 | 1329 |
| Totale Residenti Fuori Provincia | 45 | 15 | | 6 | 2 | 68 |
| Totale Generale | 892 | 240 | 2 | 234 | 29 | 1397 |

Fonti: Rielaborazione su basedati SistER e Dati popolazione da Osservatorio Demografico Provinciale

Tab. T22 – Distribuzione dei tossicodipendenti in carico ai SerT e residenti in Provincia per Comune/Distretto e sostanza d'abuso primaria. Proporzione sulla popolazione residente con età 15-54 anni (*1000) (2014)

| Anno 2014 - Tossicodipendenti | Eroina | Cocaina | Ecstasy | Cannabinoidi | Altre Sostanze | Totale |
|--------------------------------------|---------------|----------------|----------------|---------------------|-----------------------|---------------|
| Distretto n°1 | 3,02 | 0,37 | 0,00 | 0,57 | 0,06 | 4,02 |
| Campogalliano | 3,25 | 0,43 | 0,00 | 0,22 | 0,22 | 4,12 |
| Carpi | 3,16 | 0,42 | 0,00 | 0,50 | 0,00 | 4,07 |
| Novi di Modena | 3,08 | 0,19 | 0,00 | 0,96 | 0,19 | 4,42 |
| Soliera | 2,22 | 0,25 | 0,00 | 0,86 | 0,12 | 3,46 |
| Distretto n°2 | 1,63 | 0,55 | 0,00 | 0,73 | 0,05 | 2,96 |
| Camposanto | 1,84 | 0,00 | 0,00 | 1,23 | 0,00 | 3,06 |
| Cavezzo | 2,02 | 0,87 | 0,00 | 0,87 | 0,00 | 3,75 |
| Concordia sulla Secchia | 1,83 | 0,23 | 0,00 | 0,69 | 0,23 | 2,97 |
| Finale Emilia | 1,14 | 0,64 | 0,00 | 0,51 | 0,00 | 2,29 |
| Medolla | 0,63 | 0,00 | 0,00 | 0,00 | 0,00 | 0,63 |
| Mirandola | 2,03 | 0,49 | 0,00 | 1,06 | 0,00 | 3,57 |
| San Felice sul Panaro | 0,89 | 0,53 | 0,00 | 0,71 | 0,00 | 2,13 |
| San Possidonio | 3,79 | 0,54 | 0,00 | 0,54 | 0,00 | 4,88 |
| San Prospero | 1,55 | 1,55 | 0,00 | 0,62 | 0,31 | 4,02 |
| Distretto n°3 | 3,22 | 0,53 | 0,01 | 0,43 | 0,08 | 4,26 |
| Modena | 3,22 | 0,53 | 0,01 | 0,43 | 0,08 | 4,26 |
| Distretto n°4 | 1,59 | 0,91 | 0,00 | 0,83 | 0,03 | 3,35 |
| Fiorano Modenese | 1,84 | 0,87 | 0,00 | 1,08 | 0,00 | 3,79 |
| Formigine | 1,46 | 0,92 | 0,00 | 0,49 | 0,00 | 2,87 |
| Frassinoro | 2,44 | 0,00 | 0,00 | 0,00 | 0,00 | 2,44 |
| Maranello | 1,43 | 0,99 | 0,00 | 0,22 | 0,00 | 2,64 |
| Montefiorino | 0,00 | 1,02 | 0,00 | 0,00 | 0,00 | 1,02 |
| Palagano | 0,00 | 0,00 | 0,00 | 0,97 | 0,00 | 0,97 |
| Prignano sulla Secchia | 0,52 | 0,52 | 0,00 | 0,52 | 0,00 | 1,56 |
| Sassuolo | 1,88 | 0,98 | 0,00 | 1,36 | 0,09 | 4,31 |
| Distretto n°5 | 1,29 | 0,40 | 0,00 | 0,94 | 0,40 | 3,02 |
| Fanano | 0,71 | 0,00 | 0,00 | 1,42 | 0,00 | 2,13 |
| Fiumalbo | 1,61 | 1,61 | 0,00 | 0,00 | 0,00 | 3,23 |
| Lama Mocogno | 0,82 | 0,82 | 0,00 | 0,82 | 1,63 | 4,08 |
| Montecreto | 2,46 | 0,00 | 0,00 | 0,00 | 0,00 | 2,46 |
| Pavullo nel Frignano | 1,34 | 0,56 | 0,00 | 1,34 | 0,56 | 3,80 |
| Pievepelago | 0,91 | 0,00 | 0,00 | 0,00 | 0,00 | 0,91 |
| Polinago | 0,00 | 0,00 | 0,00 | 0,00 | 0,00 | 0,00 |
| Riolunato | 2,99 | 0,00 | 0,00 | 0,00 | 0,00 | 2,99 |
| Serramazzoni | 1,39 | 0,23 | 0,00 | 0,92 | 0,23 | 2,77 |
| Sestola | 1,76 | 0,00 | 0,00 | 0,00 | 0,00 | 1,76 |
| Distretto n°6 | 2,18 | 0,65 | 0,00 | 0,78 | 0,09 | 3,69 |
| Castelnuovo Rangone | 1,41 | 0,26 | 0,00 | 0,51 | 0,00 | 2,19 |
| Castelvetro di Modena | 2,48 | 0,66 | 0,00 | 0,99 | 0,00 | 4,14 |
| Guiglia | 2,51 | 1,51 | 0,00 | 1,51 | 0,00 | 5,52 |
| Marano sul Panaro | 3,41 | 0,00 | 0,00 | 1,14 | 0,38 | 4,92 |
| Montese | 1,31 | 0,66 | 0,00 | 0,00 | 0,00 | 1,97 |
| Savignano sul Panaro | 1,50 | 1,93 | 0,00 | 0,86 | 0,00 | 4,28 |
| Spilamberto | 3,92 | 0,47 | 0,00 | 0,47 | 0,00 | 4,86 |
| Vignola | 2,00 | 0,54 | 0,00 | 0,85 | 0,08 | 3,47 |
| Zocca | 0,43 | 0,43 | 0,00 | 0,87 | 0,87 | 2,60 |
| Distretto n°7 | 2,14 | 0,92 | 0,02 | 0,45 | 0,02 | 3,55 |
| Bastiglia | 1,72 | 0,86 | 0,00 | 0,00 | 0,00 | 2,59 |
| Bomporto | 0,88 | 0,53 | 0,00 | 0,53 | 0,00 | 1,94 |
| Castelfranco Emilia | 2,65 | 1,21 | 0,06 | 0,46 | 0,06 | 4,43 |
| Nonantola | 2,30 | 0,24 | 0,00 | 0,36 | 0,00 | 2,90 |
| Ravarino | 2,42 | 1,21 | 0,00 | 0,00 | 0,00 | 3,63 |
| San Cesario sul Panaro | 1,20 | 1,50 | 0,00 | 1,20 | 0,00 | 3,91 |
| Totale Residenti Provincia | 2,35 | 0,62 | 0,01 | 0,63 | 0,07 | 3,69 |

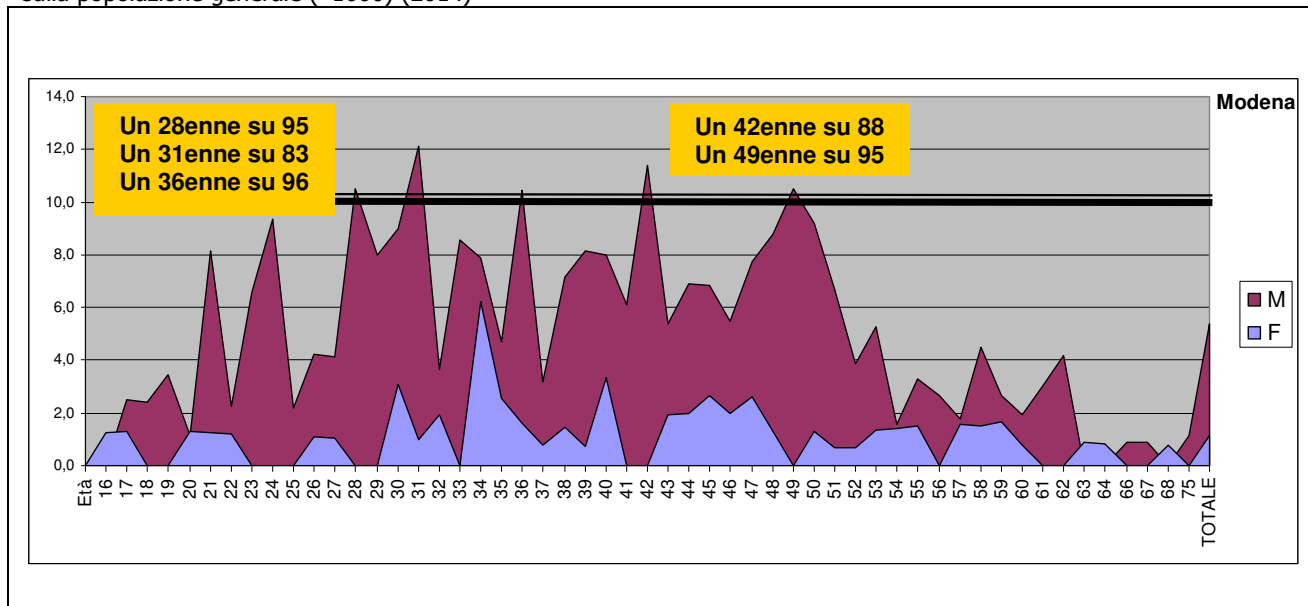
Fonti: Rielaborazione su basedati SistER e Dati popolazione da Osservatorio Demografico Provinciale

Tab. T23a – Distribuzione sesso/classe d'età specifica degli utenti residenti nel Comune di Modena.
[v.a.; Proporzione sulla popolazione generale (*1000)] (2014)

| Utenti SerT MODENA | | | | Popolazione COMUNE | | | | Rapporto /1000 | | | |
|--------------------|-----------|------------|------------|--------------------|--------------|--------------|---------------|----------------|------------|------------|------------|
| Età | F | M | T | Età | F | M | T | Età | F | M | T |
| 16 | 1 | 0 | 1 | 16 | 787 | 867 | 1654 | 16 | 1,3 | - | 0,6 |
| 17 | 1 | 2 | 3 | 17 | 760 | 797 | 1557 | 17 | 1,3 | 2,5 | 1,9 |
| 18 | 0 | 2 | 2 | 18 | 796 | 835 | 1631 | 18 | - | 2,4 | 1,2 |
| 19 | 0 | 3 | 3 | 19 | 755 | 873 | 1628 | 19 | - | 3,4 | 1,8 |
| 20 | 1 | 1 | 2 | 20 | 773 | 875 | 1648 | 20 | 1,3 | 1,1 | 1,2 |
| 21 | 1 | 7 | 8 | 21 | 800 | 861 | 1661 | 21 | 1,3 | 8,1 | 4,8 |
| 22 | 1 | 2 | 3 | 22 | 830 | 892 | 1722 | 22 | 1,2 | 2,2 | 1,7 |
| 23 | 0 | 6 | 6 | 23 | 830 | 910 | 1740 | 23 | - | 6,6 | 3,4 |
| 24 | 0 | 9 | 9 | 24 | 899 | 963 | 1862 | 24 | - | 9,3 | 4,8 |
| 25 | 0 | 2 | 2 | 25 | 902 | 918 | 1820 | 25 | - | 2,2 | 1,1 |
| 26 | 1 | 4 | 5 | 26 | 927 | 951 | 1878 | 26 | 1,1 | 4,2 | 2,7 |
| 27 | 1 | 4 | 5 | 27 | 954 | 965 | 1919 | 27 | 1,0 | 4,1 | 2,6 |
| 28 | 0 | 10 | 10 | 28 | 922 | 951 | 1873 | 28 | - | 10,5 | 5,3 |
| 29 | 0 | 8 | 8 | 29 | 1000 | 1000 | 2000 | 29 | - | 8,0 | 4,0 |
| 30 | 3 | 9 | 12 | 30 | 975 | 999 | 1974 | 30 | 3,1 | 9,0 | 6,1 |
| 31 | 1 | 13 | 14 | 31 | 1033 | 1074 | 2107 | 31 | 1,0 | 12,1 | 6,6 |
| 32 | 2 | 4 | 6 | 32 | 1045 | 1100 | 2145 | 32 | 1,9 | 3,6 | 2,8 |
| 33 | 0 | 9 | 9 | 33 | 1028 | 1052 | 2080 | 33 | - | 8,6 | 4,3 |
| 34 | 7 | 9 | 16 | 34 | 1129 | 1142 | 2271 | 34 | 6,2 | 7,9 | 7,0 |
| 35 | 3 | 5 | 8 | 35 | 1167 | 1060 | 2227 | 35 | 2,6 | 4,7 | 3,6 |
| 36 | 2 | 13 | 15 | 36 | 1228 | 1245 | 2473 | 36 | 1,6 | 10,4 | 6,1 |
| 37 | 1 | 4 | 5 | 37 | 1251 | 1262 | 2513 | 37 | 0,8 | 3,2 | 2,0 |
| 38 | 2 | 9 | 11 | 38 | 1377 | 1257 | 2634 | 38 | 1,5 | 7,2 | 4,2 |
| 39 | 1 | 11 | 12 | 39 | 1361 | 1352 | 2713 | 39 | 0,7 | 8,1 | 4,4 |
| 40 | 5 | 12 | 17 | 40 | 1486 | 1505 | 2991 | 40 | 3,4 | 8,0 | 5,7 |
| 41 | 0 | 9 | 9 | 41 | 1543 | 1476 | 3019 | 41 | - | 6,1 | 3,0 |
| 42 | 0 | 16 | 16 | 42 | 1502 | 1405 | 2907 | 42 | - | 11,4 | 5,5 |
| 43 | 3 | 8 | 11 | 43 | 1540 | 1482 | 3022 | 43 | 1,9 | 5,4 | 3,6 |
| 44 | 3 | 10 | 13 | 44 | 1498 | 1447 | 2945 | 44 | 2,0 | 6,9 | 4,4 |
| 45 | 4 | 10 | 14 | 45 | 1492 | 1464 | 2956 | 45 | 2,7 | 6,8 | 4,7 |
| 46 | 3 | 8 | 11 | 46 | 1519 | 1458 | 2977 | 46 | 2,0 | 5,5 | 3,7 |
| 47 | 4 | 11 | 15 | 47 | 1525 | 1426 | 2951 | 47 | 2,6 | 7,7 | 5,1 |
| 48 | 2 | 13 | 15 | 48 | 1538 | 1479 | 3017 | 48 | 1,3 | 8,8 | 5,0 |
| 49 | 0 | 15 | 15 | 49 | 1568 | 1428 | 2996 | 49 | - | 10,5 | 5,0 |
| 50 | 2 | 14 | 16 | 50 | 1514 | 1521 | 3035 | 50 | 1,3 | 9,2 | 5,3 |
| 51 | 1 | 9 | 10 | 51 | 1495 | 1347 | 2842 | 51 | 0,7 | 6,7 | 3,5 |
| 52 | 1 | 5 | 6 | 52 | 1451 | 1289 | 2740 | 52 | 0,7 | 3,9 | 2,2 |
| 53 | 2 | 7 | 9 | 53 | 1490 | 1326 | 2816 | 53 | 1,3 | 5,3 | 3,2 |
| 54 | 2 | 2 | 4 | 54 | 1402 | 1262 | 2664 | 54 | 1,4 | 1,6 | 1,5 |
| 55 | 2 | 4 | 6 | 55 | 1338 | 1225 | 2563 | 55 | 1,5 | 3,3 | 2,3 |
| 56 | 0 | 3 | 3 | 56 | 1243 | 1137 | 2380 | 56 | - | 2,6 | 1,3 |
| 57 | 2 | 2 | 4 | 57 | 1273 | 1122 | 2395 | 57 | 1,6 | 1,8 | 1,7 |
| 58 | 2 | 5 | 7 | 58 | 1302 | 1111 | 2413 | 58 | 1,5 | 4,5 | 2,9 |
| 59 | 2 | 3 | 5 | 59 | 1180 | 1128 | 2308 | 59 | 1,7 | 2,7 | 2,2 |
| 60 | 1 | 2 | 3 | 60 | 1272 | 1040 | 2312 | 60 | 0,8 | 1,9 | 1,3 |
| 61 | 0 | 3 | 3 | 61 | 1183 | 996 | 2179 | 61 | - | 3,0 | 1,4 |
| 62 | 0 | 4 | 4 | 62 | 1165 | 953 | 2118 | 62 | - | 4,2 | 1,9 |
| 63 | 1 | 0 | 1 | 63 | 1111 | 908 | 2019 | 63 | 0,9 | - | 0,5 |
| 64 | 1 | 0 | 1 | 64 | 1235 | 917 | 2152 | 64 | 0,8 | - | 0,5 |
| 66 | 0 | 1 | 1 | 66 | 1242 | 1129 | 2371 | 66 | - | 0,9 | 0,4 |
| 67 | 0 | 1 | 1 | 67 | 1238 | 1112 | 2350 | 67 | - | 0,9 | 0,4 |
| 68 | 1 | 0 | 1 | 68 | 1255 | 1144 | 2399 | 68 | 0,8 | - | 0,4 |
| 75 | 0 | 1 | 1 | 75 | 1106 | 858 | 1964 | 75 | - | 1,2 | 0,5 |
| TOTALE | 73 | 324 | 397 | TOTALE | 63235 | 60296 | 123531 | TOTALE | 1,2 | 5,4 | 3,2 |

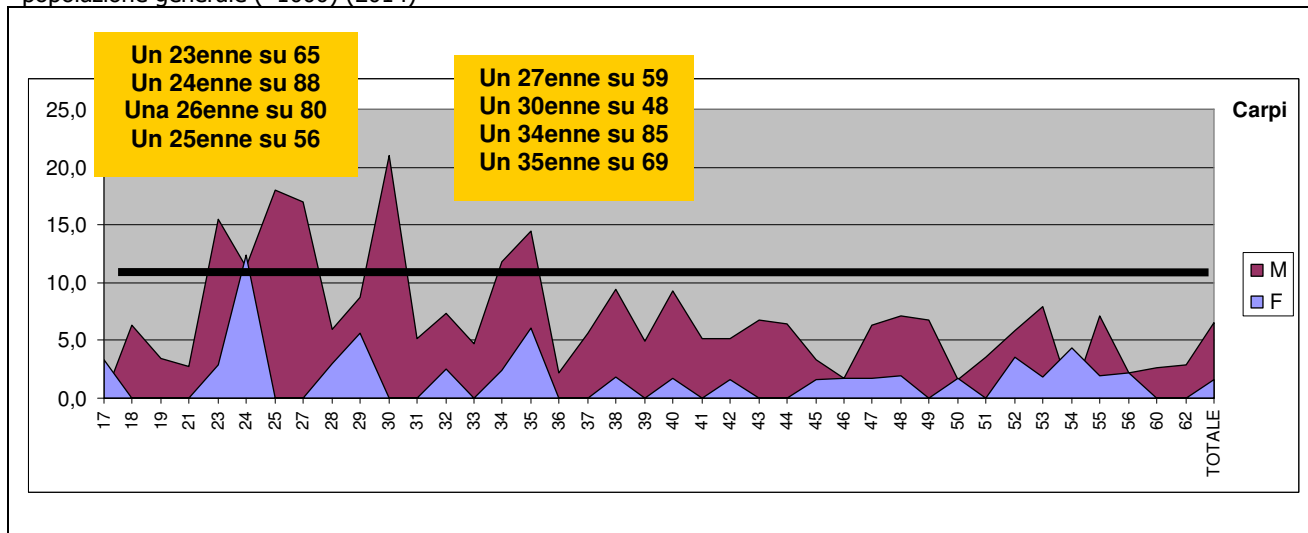
Fonte: Rielaborazione su basedati SistER

Grafico T3a – Distribuzione grafica per classe d'età specifica degli utenti residenti nel Comune di Modena. Proporzione sulla popolazione generale (*1000) (2014)



Fonte: Rielaborazione su basedati SistER (v. Tab. T23a)

Grafico T3b – Distribuzione grafica per classe d'età specifica degli utenti residenti nel Comune di Carpi. Proporzione sulla popolazione generale (*1000) (2014)



Fonte: Rielaborazione su basedati SistER (v. Tab. T23b)

Tab. T23b – Distribuzione sesso/classe d'età specifica degli utenti residenti nel Comune di Carpi.
 [v.a.; Proporzione sulla popolazione generale (*1000)] (2014)

| Utenti SerT CARPI | | | | Popolazione COMUNE | | | | Rapporto /1000 | | | |
|-------------------|-----------|------------|------------|--------------------|--------------|--------------|--------------|----------------|------------|------------|------------|
| Età | F | M | T | Età | F | M | T | Età | F | M | T |
| 17 | 1 | 0 | 1 | 17 | 297 | 352 | 649 | 17 | 3,4 | - | 1,5 |
| 18 | 0 | 2 | 2 | 18 | 278 | 315 | 593 | 18 | - | 6,3 | 3,4 |
| 19 | 0 | 1 | 1 | 19 | 334 | 293 | 627 | 19 | - | 3,4 | 1,6 |
| 21 | 0 | 1 | 1 | 21 | 288 | 367 | 655 | 21 | - | 2,7 | 1,5 |
| 23 | 1 | 5 | 6 | 23 | 349 | 322 | 671 | 23 | 2,9 | 15,5 | 8,9 |
| 24 | 4 | 4 | 8 | 24 | 323 | 351 | 674 | 24 | 12,4 | 11,4 | 11,9 |
| 25 | 0 | 6 | 6 | 25 | 315 | 334 | 649 | 25 | - | 18,0 | 9,2 |
| 27 | 0 | 5 | 5 | 27 | 326 | 295 | 621 | 27 | - | 16,9 | 8,1 |
| 28 | 1 | 2 | 3 | 28 | 333 | 333 | 666 | 28 | 3,0 | 6,0 | 4,5 |
| 29 | 2 | 3 | 5 | 29 | 358 | 342 | 700 | 29 | 5,6 | 8,8 | 7,1 |
| 30 | 0 | 8 | 8 | 30 | 394 | 382 | 776 | 30 | - | 20,9 | 10,3 |
| 31 | 0 | 2 | 2 | 31 | 390 | 390 | 780 | 31 | - | 5,1 | 2,6 |
| 32 | 1 | 3 | 4 | 32 | 390 | 409 | 799 | 32 | 2,6 | 7,3 | 5,0 |
| 33 | 0 | 2 | 2 | 33 | 408 | 427 | 835 | 33 | - | 4,7 | 2,4 |
| 34 | 1 | 5 | 6 | 34 | 421 | 423 | 844 | 34 | 2,4 | 11,8 | 7,1 |
| 35 | 3 | 6 | 9 | 35 | 491 | 415 | 906 | 35 | 6,1 | 14,5 | 9,9 |
| 36 | 0 | 1 | 1 | 36 | 470 | 455 | 925 | 36 | - | 2,2 | 1,1 |
| 37 | 0 | 3 | 3 | 37 | 509 | 529 | 1038 | 37 | - | 5,7 | 2,9 |
| 38 | 1 | 5 | 6 | 38 | 552 | 531 | 1083 | 38 | 1,8 | 9,4 | 5,5 |
| 39 | 0 | 3 | 3 | 39 | 585 | 603 | 1188 | 39 | - | 5,0 | 2,5 |
| 40 | 1 | 6 | 7 | 40 | 567 | 646 | 1213 | 40 | 1,8 | 9,3 | 5,8 |
| 41 | 0 | 3 | 3 | 41 | 626 | 586 | 1212 | 41 | - | 5,1 | 2,5 |
| 42 | 1 | 3 | 4 | 42 | 603 | 584 | 1187 | 42 | 1,7 | 5,1 | 3,4 |
| 43 | 0 | 4 | 4 | 43 | 660 | 588 | 1248 | 43 | - | 6,8 | 3,2 |
| 44 | 0 | 4 | 4 | 44 | 533 | 618 | 1151 | 44 | - | 6,5 | 3,5 |
| 45 | 1 | 2 | 3 | 45 | 644 | 598 | 1242 | 45 | 1,6 | 3,3 | 2,4 |
| 46 | 1 | 1 | 2 | 46 | 601 | 599 | 1200 | 46 | 1,7 | 1,7 | 1,7 |
| 47 | 1 | 4 | 5 | 47 | 578 | 632 | 1210 | 47 | 1,7 | 6,3 | 4,1 |
| 48 | 1 | 4 | 5 | 48 | 516 | 562 | 1078 | 48 | 1,9 | 7,1 | 4,6 |
| 49 | 0 | 4 | 4 | 49 | 555 | 591 | 1146 | 49 | - | 6,8 | 3,5 |
| 50 | 1 | 1 | 2 | 50 | 581 | 602 | 1183 | 50 | 1,7 | 1,7 | 1,7 |
| 51 | 0 | 2 | 2 | 51 | 586 | 569 | 1155 | 51 | - | 3,5 | 1,7 |
| 52 | 2 | 3 | 5 | 52 | 564 | 515 | 1079 | 52 | 3,5 | 5,8 | 4,6 |
| 53 | 1 | 4 | 5 | 53 | 541 | 503 | 1044 | 53 | 1,8 | 8,0 | 4,8 |
| 54 | 2 | 0 | 2 | 54 | 453 | 491 | 944 | 54 | 4,4 | - | 2,1 |
| 55 | 1 | 3 | 4 | 55 | 501 | 423 | 924 | 55 | 2,0 | 7,1 | 4,3 |
| 56 | 1 | 1 | 2 | 56 | 453 | 456 | 909 | 56 | 2,2 | 2,2 | 2,2 |
| 60 | 0 | 1 | 1 | 60 | 450 | 379 | 829 | 60 | - | 2,6 | 1,2 |
| 62 | 0 | 1 | 1 | 62 | 424 | 349 | 773 | 62 | - | 2,9 | 1,3 |
| TOTALE | 29 | 118 | 147 | TOTALE | 18247 | 18159 | 36406 | TOTALE | 1,6 | 6,5 | 4,0 |

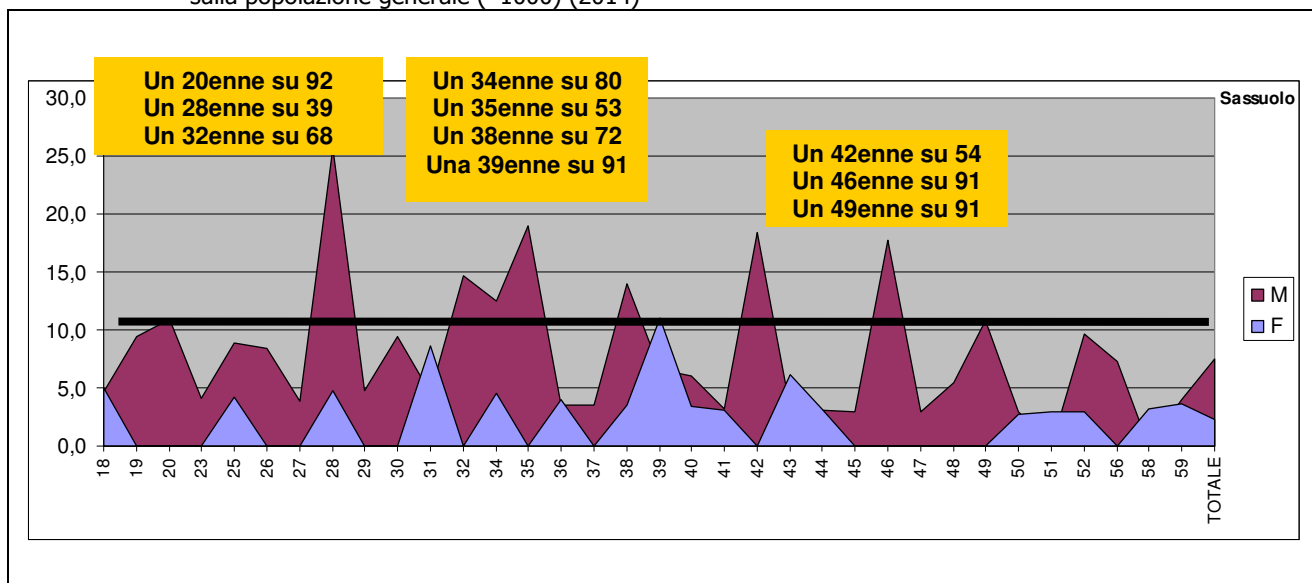
Fonte: Rielaborazione su basedati SistER

Tab. T23c – Distribuzione sesso/classe d'età specifica degli utenti residenti nel Comune di Sassuolo.
 [v.a.; Proporzioni sulla popolazione generale (*1000)] (2014)

| Utenti SerT SASSUOLO | | | | Popolazione COMUNE | | | | Rapporto /1000 | | | |
|----------------------|-----------|-----------|-----------|--------------------|-------------|-------------|--------------|----------------|------------|------------|------------|
| Età | F | M | T | Età | F | M | T | Età | F | M | T |
| 18 | 1 | 1 | 2 | 18 | 200 | 214 | 414 | 18 | 5,0 | 4,7 | 4,8 |
| 19 | 0 | 2 | 2 | 19 | 233 | 212 | 445 | 19 | - | 9,4 | 4,5 |
| 20 | 0 | 2 | 2 | 20 | 211 | 183 | 394 | 20 | - | 10,9 | 5,1 |
| 23 | 0 | 1 | 1 | 23 | 219 | 245 | 464 | 23 | - | 4,1 | 2,2 |
| 25 | 1 | 2 | 3 | 25 | 236 | 226 | 462 | 25 | 4,2 | 8,8 | 6,5 |
| 26 | 0 | 2 | 2 | 26 | 187 | 237 | 424 | 26 | - | 8,4 | 4,7 |
| 27 | 0 | 1 | 1 | 27 | 220 | 260 | 480 | 27 | - | 3,8 | 2,1 |
| 28 | 1 | 5 | 6 | 28 | 210 | 195 | 405 | 28 | 4,8 | 25,6 | 14,8 |
| 29 | 0 | 1 | 1 | 29 | 187 | 211 | 398 | 29 | - | 4,7 | 2,5 |
| 30 | 0 | 2 | 2 | 30 | 231 | 211 | 442 | 30 | - | 9,5 | 4,5 |
| 31 | 2 | 1 | 3 | 31 | 231 | 218 | 449 | 31 | 8,7 | 4,6 | 6,7 |
| 32 | 0 | 3 | 3 | 32 | 200 | 205 | 405 | 32 | - | 14,6 | 7,4 |
| 34 | 1 | 3 | 4 | 34 | 219 | 240 | 459 | 34 | 4,6 | 12,5 | 8,7 |
| 35 | 0 | 5 | 5 | 35 | 267 | 264 | 531 | 35 | - | 18,9 | 9,4 |
| 36 | 1 | 1 | 2 | 36 | 250 | 281 | 531 | 36 | 4,0 | 3,6 | 3,8 |
| 37 | 0 | 1 | 1 | 37 | 260 | 280 | 540 | 37 | - | 3,6 | 1,9 |
| 38 | 1 | 4 | 5 | 38 | 288 | 287 | 575 | 38 | 3,5 | 13,9 | 8,7 |
| 39 | 3 | 2 | 5 | 39 | 273 | 302 | 575 | 39 | 11,0 | 6,6 | 8,7 |
| 40 | 1 | 2 | 3 | 40 | 289 | 333 | 622 | 40 | 3,5 | 6,0 | 4,8 |
| 41 | 1 | 1 | 2 | 41 | 324 | 312 | 636 | 41 | 3,1 | 3,2 | 3,1 |
| 42 | 0 | 6 | 6 | 42 | 337 | 326 | 663 | 42 | - | 18,4 | 9,0 |
| 43 | 2 | 1 | 3 | 43 | 327 | 312 | 639 | 43 | 6,1 | 3,2 | 4,7 |
| 44 | 1 | 1 | 2 | 44 | 319 | 328 | 647 | 44 | 3,1 | 3,0 | 3,1 |
| 45 | 0 | 1 | 1 | 45 | 326 | 334 | 660 | 45 | - | 3,0 | 1,5 |
| 46 | 0 | 6 | 6 | 46 | 328 | 339 | 667 | 46 | - | 17,7 | 9,0 |
| 47 | 0 | 1 | 1 | 47 | 314 | 339 | 653 | 47 | - | 2,9 | 1,5 |
| 48 | 0 | 2 | 2 | 48 | 352 | 367 | 719 | 48 | - | 5,4 | 2,8 |
| 49 | 0 | 4 | 4 | 49 | 362 | 370 | 732 | 49 | - | 10,8 | 5,5 |
| 50 | 1 | 1 | 2 | 50 | 369 | 339 | 708 | 50 | 2,7 | 2,9 | 2,8 |
| 51 | 1 | 0 | 1 | 51 | 342 | 361 | 703 | 51 | 2,9 | - | 1,4 |
| 52 | 1 | 3 | 4 | 52 | 339 | 310 | 649 | 52 | 2,9 | 9,7 | 6,2 |
| 56 | 0 | 2 | 2 | 56 | 270 | 274 | 544 | 56 | - | 7,3 | 3,7 |
| 58 | 1 | 0 | 1 | 58 | 314 | 263 | 577 | 58 | 3,2 | - | 1,7 |
| 59 | 1 | 1 | 2 | 59 | 278 | 253 | 531 | 59 | 3,6 | 4,0 | 3,8 |
| TOTALE | 21 | 71 | 92 | TOTALE | 9312 | 9431 | 18743 | TOTALE | 2,3 | 7,5 | 4,9 |

Fonte: Rielaborazione su basedati SistER

Grafico T3c – Distribuzione grafica per classe d'età specifica degli utenti residenti nel Comune di Sassuolo. Proporzione sulla popolazione generale (*1000) (2014)



Fonte: Rielaborazione su basdati SistER (v. Tab. T23c)

Tab. T23d – Decessi per causa e per anno dei tossicodipendenti già in terapia c/o i SerT modenesi (v.a.) (1981-2013)

| ANNI | CAUSE DI MORTE SPECIFICHE (classificazione internazionale mortalità) | | | | | | | | | | | | | | | | | | |
|---------------|--|--------------------|-------------|--|------------|--------------|---------------------------------------|-----------------------------------|---|--|---------------------------------------|--------------|--|-------------------------|-------------------|----------------------|----------------|----------------|-------------|
| | I - Malattie Infettive e Parassitarie | I - EPATITE VIRALE | II – Tumori | III – Malattie Endocrine e Immunitarie | III – AIDS | V – OVERDOSE | V – Sindrome da dipendenza da farmaci | VI - Malattie Sistema Nervoso ecc | VII - Malattie del Sistema Circolatorio | VIII - Malattie dell'Apparato Respiratorio | IX - Malattie dell'Apparato Digerente | IX - CIRROSI | X – M.I.genito-urinario / XI – C Parto / XIV – Malformazioni congenite | XVI - Causa Sconosciuta | XVII –TRAUMATISMI | XVII – AVVELENAMENTI | XVII – SUICIDI | XVII – OMICIDI | Totale |
| 1981 | | 1 | | | | 1 | | | | | | | | | | | | | 2 |
| 1982 | | | | | | 5 | 1 | | | | | | | 1 | 1 | | | | 8 |
| 1983 | 2 | | | | | 4 | | | | | | | | | 5 | | | 1 | 12 |
| 1984 | | 2 | | | | 3 | | | | 1 | | | | 1 | 5 | | 1 | | 13 |
| 1985 | | | | | | 2 | | | 2 | | | | | | 5 | | 1 | | 10 |
| 1986 | | | 1 | | | 3 | | | | 1 | | | | 1 | 2 | | | | 8 |
| 1987 | | | | | 2 | 4 | | | 1 | 1 | 1 | 1 | | | 2 | | | 1 | 13 |
| 1988 | | | | | 6 | 6 | | | | | | | | | 3 | | | | 15 |
| 1989 | | | 1 | | 4 | 11 | | 1 | | | | 2 | | 1 | 4 | | | 1 | 25 |
| 1990 | | | | | 10 | 18 | | | | | | | | | 5 | | 1 | 1 | 35 |
| 1991 | 1 | | | | 11 | 12 | | | | 1 | | 4 | | 2 | 1 | 1 | 2 | | 35 |
| 1992 | | 1 | | | 5 | 13 | | | | | | | | 3 | 1 | | 4 | | 27 |
| 1993 | 1 | 1 | | | 33 | 20 | | | | | | 3 | | 1 | 3 | | 1 | | 63 |
| 1994 | | | 2 | | 40 | 14 | | | 1 | | | | | 2 | 3 | | | 1 | 63 |
| 1995 | | | | | 40 | 15 | | | 1 | | | 2 | | 3 | 3 | 1 | | 1 | 66 |
| 1996 | | | | | 37 | 20 | | | 1 | | | 2 | | 2 | 5 | | 2 | | 69 |
| 1997 | | | | | 14 | 13 | 1 | | | | | 4 | | 4 | 5 | 1 | 2 | | 44 |
| 1998 | | | 4 | | 11 | 17 | | | 2 | | | 5 | 1 | 1 | 3 | | 2 | | 46 |
| 1999 | | 1 | 1 | | 6 | 16 | | | 2 | | | 3 | | 2 | 6 | | 2 | | 39 |
| 2000 | | | 2 | | 10 | 11 | 1 | | 1 | | | 4 | | 3 | 3 | | | | 35 |
| 2001 | | 2 | 1 | | 6 | 14 | | | 2 | | | 2 | | 2 | 4 | | 2 | | 35 |
| 2002 | | 3 | 3 | | 7 | 6 | | | 2 | | | | | 1 | 4 | 2 | 1 | | 29 |
| 2003 | | | 4 | | 6 | 7 | | | 2 | 1 | 2 | 2 | | 3 | 3 | 1 | 2 | | 33 |
| 2004 | | 1 | 2 | | 5 | 3 | | | 2 | 2 | 1 | 3 | | 2 | 3 | | 2 | | 26 |
| 2005 | | 1 | | | 2 | 4 | | | 4 | | | 2 | 1 | 2 | 5 | 1 | | 1 | 23 |
| 2006 | | | 4 | | 3 | 5 | | | | 4 | | 2 | | 6 | 1 | | | | 24 |
| 2007 | 2 | 1 | 3 | 1 | 7 | 4 | 3 | | 7 | 2 | | 4 | | 3 | | | 1 | | 38 |
| 2008 | | | 7 | | 2 | 8 | | | 5 | | 1 | 7 | 1 | 2 | 3 | | 3 | | 39 |
| 2009 | | 2 | 7 | | 4 | 2 | | | 1 | 2 | | 4 | | 4 | 2 | 1 | 3 | | 31 |
| 2010 | | 1 | 6 | | 4 | 3 | | | 4 | 2 | | 2 | | 6 | 2 | 1 | 1 | | 31 |
| 2011 | | 2 | 9 | | 5 | 4 | | | 2 | 1 | | 5 | | 2 | 6 | | 1 | | 37 |
| 2012 | | 2 | 6 | | 5 | | | 1 | 4 | | | 4 | 1 | 2 | | 1 | 7 | 1 | 34 |
| 2013 | | 1 | 4 | | 2 | | | 1 | 1 | 1 | | | | 5 | 2 | 2 | | | 19 |
| Totale | 6 | 20 | 612 | 1 | 287 | 268 | 6 | 3 | 47 | 19 | 5 | 67 | 4 | 67 | 100 | 12 | 41 | 8 | 1022 |