

2.2 - L'UTENZA DEI CENTRI ALCOLOGICI AZIENDALI

Tab. A1 – Evoluzione quantitativa degli alcolisti in carico ai Centri Alcologici (v.a.; n.ri indici) (1997-2014)

A N N I	Casi in trattamento (valori assoluti)								A N N I	Variazioni in numeri indici: 1997-2003 (1997 = 100) dal 2004 (2004 = 100)							
	Carpi	Mirandola	Modena	Sassuolo	Pavullo	Vignola	Castelfranco Emilia	Totali		Carpi	Mirandola	Modena	Sassuolo	Pavullo	Vignola	Castelfranco Emilia	Totali
1997	31	31	32	47	21	27	-	189	1997	100	100	100	100	100	100	-	100
1998	23	32	38	71	29	34	-	227	1998	74	103	119	151	138	126	-	120
1999	29	25	49	109	47	45	-	304	1999	94	81	153	232	224	167	-	161
2000	28	27	65	105	68	58	-	351	2000	90	87	203	223	324	215	-	186
2001	34	41	77	109	82	59	-	402	2001	110	132	241	232	390	219	-	213
2002	50	42	107	109	77	72	-	457	2002	161	135	334	232	367	267	-	242
2003	59	66	126	121	65	75	-	512	2003	190	213	394	257	310	278	-	271
2004	65	85	184	166	87	101	39	727	2004	100	100	100	100	100	100	100	100
2005	65	98	157	184	79	95	67	745	2005	100	115	85	111	91	94	172	102
2006	71	108	160	194	101	83	82	799	2006	109	127	87	117	116	82	210	110
2007	71	95	206	219	120	94	96	901	2007	109	112	112	132	138	93	246	124
2008	80	92	175	145	127	102	89	810	2008	123	108	95	87	146	101	228	111
2009	86	85	188	173	89	123	101	845	2010	132	100	102	104	102	122	259	116
2010	91	106	187	186	99	132	96	897	2010	140	125	102	112	114	131	246	123
2011	111	89	199	171	109	140	131	950	2011	171	105	108	103	125	139	336	131
2012	136	111	222	189	120	184	126	1.048	2012	209	131	121	114	138	182	323	144
2013	129	121	225	214	118	136	105	1.048	2013	198	142	122	129	136	135	269	144
2014	130	135	218	213	123	135	104	1.058	2014	200	159	118	128	141	134	267	146

Fonte: statistiche ministeriali annuali

NB: a causa della nascita nel 2004 del nuovo Distretto di Castelfranco Emilia (basato su 6 Comuni fino a tutto il 2003 appartenenti al Distretto di Modena) Il calcolo dei Numeri Indici viene ripartito in due sottoperiodi (1997-2003 e dal 2004 in poi)

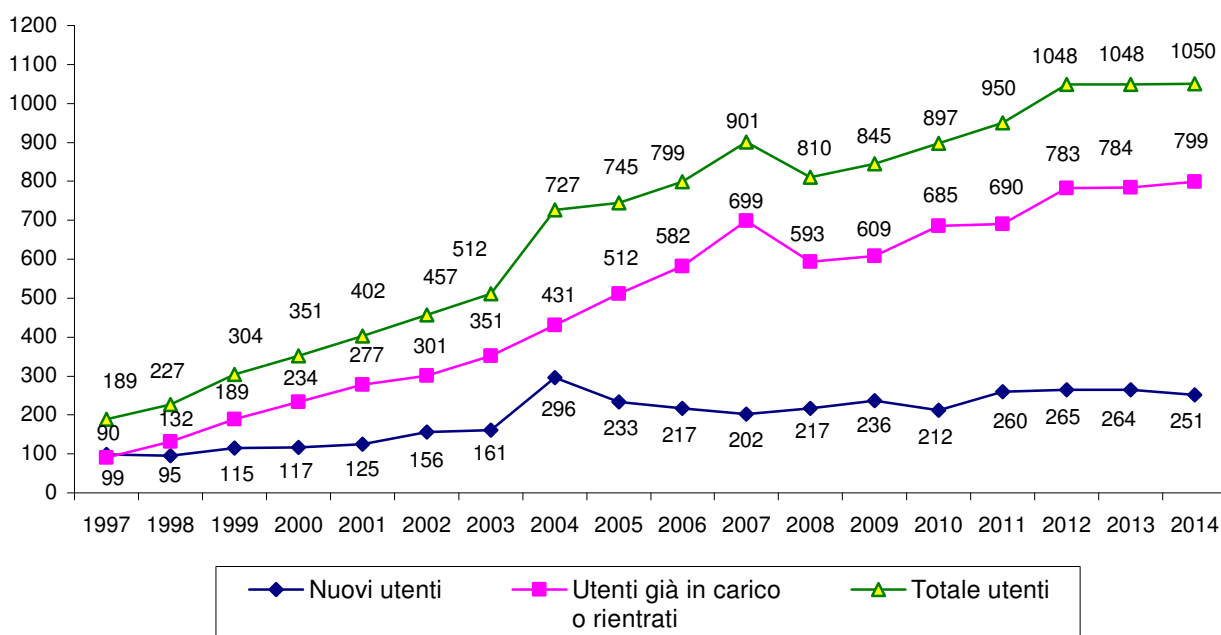
Tab. A2 – Evoluzione quantitativa nuovi alcolisti in carico ai Centri Alcologici (v.a.; n.ri indici) (1997-2014)

ANNI	Nuovi Casi in trattamento (valori assoluti)								ANNI	Variazioni in numeri indici: 1997-2003 (1997 = 100) dal 2004 (2004 = 100)							
	Carpi	Mirandola	Modena	Sassuolo	Pavullo	Vignola	Castelfranco Emilia	Totali		Carpi	Mirandola	Modena	Sassuolo	Pavullo	Vignola	Castelfranco Emilia	Totali
1997	15	18	15	23	12	16	-	99	100	100	100	100	100	100	-	100	
1998	5	14	13	35	15	13	-	95	33	78	87	152	125	81	-	96	
1999	13	8	21	42	16	15	-	115	87	44	140	183	133	94	-	116	
2000	8	12	26	26	26	19	-	117	53	67	173	113	217	119	-	118	
2001	9	17	19	41	24	15	-	125	60	94	127	178	200	94	-	126	
2002	25	12	37	37	18	27	-	156	167	67	247	161	150	169	-	158	
2003	20	28	36	39	19	19	-	161	133	156	240	170	158	119	-	163	
2004	19	31	75	64	32	36	39	296	100	100	100	100	100	100	100	100	
2005	19	29	48	60	16	26	35	233	100	94	64	94	50	72	90	79	
2006	25	36	25	58	30	15	28	217	132	116	33	91	94	42	72	73	
2007	14	19	52	56	26	14	21	202	74	61	69	88	81	39	54	68	
2008	30	25	49	38	24	25	26	217	158	81	65	59	75	69	67	73	
2009	15	20	55	47	23	38	38	236	79	65	73	73	72	106	97	80	
2010	17	29	44	43	28	28	23	212	89	94	59	67	88	78	59	72	
2011	37	23	57	36	22	33	52	260	195	74	76	56	67	92	133	88	
2012	42	30	68	44	23	31	27	265	221	97	91	69	72	86	69	90	
2013	24	34	67	56	23	30	30	264	126	110	89	88	72	83	77	89	
2014	35	34	55	50	29	26	26	255	184	110	73	78	91	72	67	86	

Fonte: statistiche ministeriali annuali

NB: a causa della nascita nel 2004 del nuovo Distretto di Castelfranco Emilia (basato su 6 Comuni fino a tutto il 2003 appartenenti al Distretto di Modena) Il calcolo dei Numeri Indici viene ripartito in due sottoperiodi (1997-2003 e dal 2004 in poi)

Grafico A1 – Utenti alcoldipendenti in carico ai Centri Alcologici dell’Azienda USL di Modena per anno (v.a.) (1997-2014)



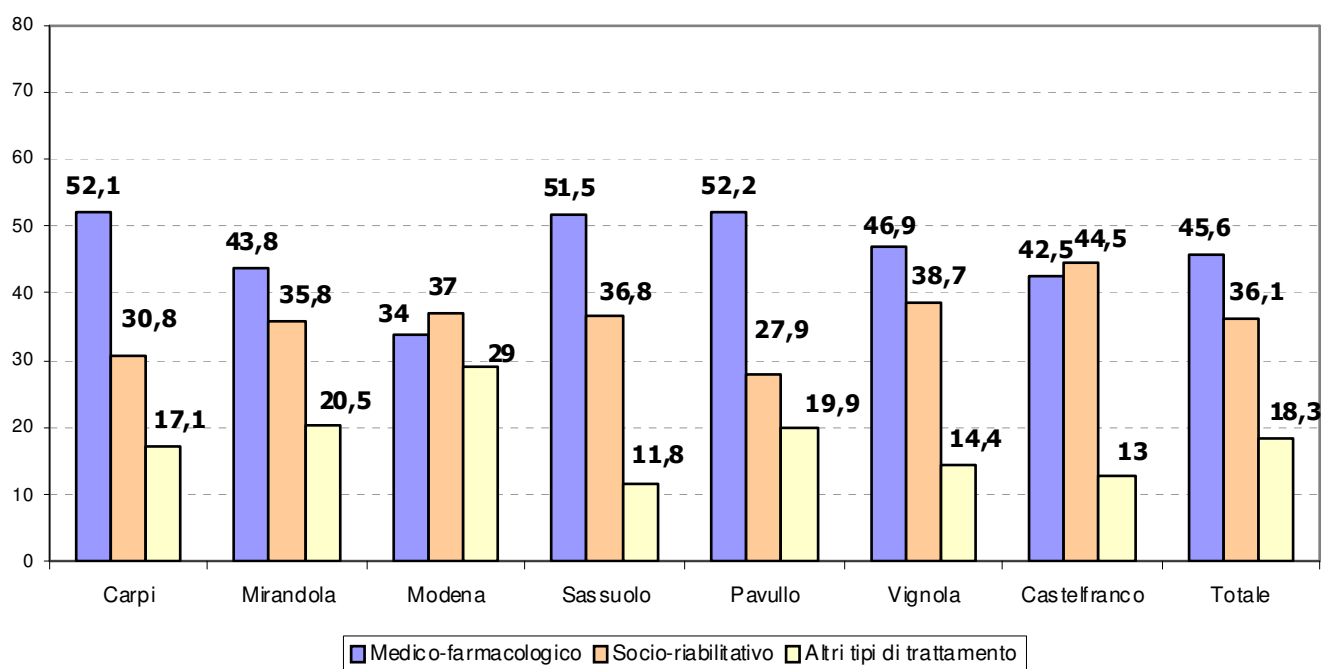
Fonte: statistiche ministeriali annuali (v. Tab. A1 e A2)

Tab. A3 – Programmi di trattamento effettuati dai Centri Alcolologici (2014)

Trattamenti	N. soggetti usufruenti	% soggetti sul totale (1.048)	N. Trattamenti erogati
Medico-farmacologici	900	85,1%	1.421
Psicoterapeutico individuale	20	1,9%	21
Psicoterapie di gruppo o familiari	4	0,4%	4
Counseling all'utente o alla famiglia	104	9,8%	115
Inserimenti in gruppi di auto-mutuo aiuto	53	5	53
Socio-riabilitativi	711	67,2%	803
Inserimento in comunità	93	8,8%	99
Ricovero ospedaliero o day-hospital	30	2,8%	30
Ricovero in casa di cura convenzionata	1	0,1%	1
Altro	76	7,2%	76

Fonte: statistiche ministeriali annuali

Grafico A2 – Distribuzione dei trattamenti effettuati dai Centri Alcolologici (%) (2014)



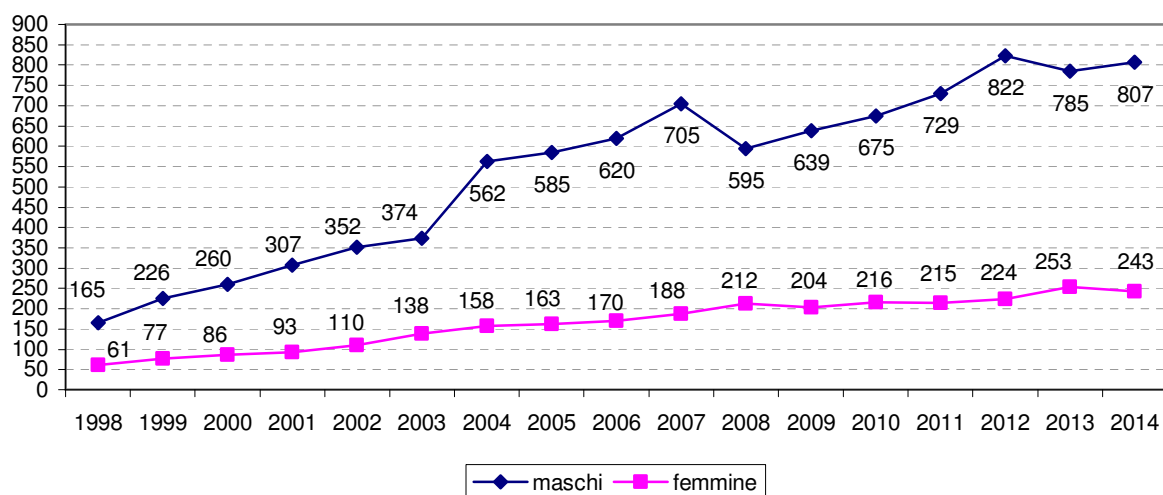
Fonte: statistiche ministeriali annuali

Tab. A5 - Distribuzione degli utenti alcolisti per genere e per Centro Alcolologico di presa in carico (v.a; %) (2014)

Centro Alcolologico	Femmine	Maschi	TOTALE	Distribuzione % dell'utenza fra i Centri Alcolologici
Carpi	23 18%	105 82%	128 100%	Carpi 12,2
Mirandola	38 28,6%	95 71,4%	133 100%	Mirandola 12,7
Modena	54 25%	162 75%	216 100%	Modena 20,6
Sassuolo	43 20,3%	169 79,7%	212 100%	Sassuolo 20,2
Pavullo	26 21,3%	96 78,7%	122 100%	Pavullo 11,6
Vignola	31 23%	104 77%	135 100%	Vignola 12,9
Castelfranco E.	28 26,9%	76 73,2%	104 100%	Castelfr. 9,9
TOTALE	243 23,1%	807 76,9%	1.050 100%	

Fonte: Rielaborazione su basedati SistER

Grafico A3 – Numero di alcolisti in carico ai Centri Alcolologici per anno e per genere (v.a.) (1998-2014)



Fonte: Rielaborazione su basedati GIAS e SistER

Tab. A6- Distribuzione degli utenti alcolisti per Centro Alcológico e residenza (v.a.; %) (2014)

Residenza in Provincia di Modena	Carpi	Mirandola	Modena	Sassuolo	Pavullo	Vignola	Castelfran	Totale
Residenti	128 <i>100%</i>	131 <i>98,5%</i>	209 <i>96,8%</i>	204 <i>96,2%</i>	121 <i>99,2%</i>	131 <i>97%</i>	97 <i>93,3%</i>	1.021 <i>97,2%</i>
Non Residenti		2 <i>1,5%</i>	7 <i>3,2%</i>	8 <i>3,8%</i>	1 <i>0,8%</i>	4 <i>3%</i>	7 <i>6,7%</i>	29 <i>2,8%</i>
TOTALE	128 <i>100%</i>	133 <i>100%</i>	216 <i>100%</i>	212 <i>100%</i>	122 <i>100%</i>	135 <i>100%</i>	104 <i>100%</i>	1.050 <i>100%</i>

Fonte: Rielaborazione su basedati SistER

Tab A7- Distribuzione degli utenti alcolisti per anno di presa in carico e residenza (v.a.; %) (1998-2014)

Residenzialità	Residenti		Non Residenti		Totale	
	Num.	%	Num.	%	Num.	%
1998	217	<i>96%</i>	9	<i>4%</i>	226	<i>100%</i>
1999	292	<i>96,1%</i>	12	<i>3,9%</i>	304	<i>100%</i>
2000	329	<i>95,1%</i>	17	<i>4,9%</i>	346	<i>100%</i>
2001	385	<i>96,3%</i>	15	<i>3,8%</i>	400	<i>100%</i>
2002	445	<i>96,3%</i>	17	<i>3,7%</i>	462	<i>100%</i>
2003	489	<i>95,5%</i>	23	<i>4,5%</i>	512	<i>100%</i>
2004	690	<i>95,8%</i>	30	<i>4,2%</i>	720	<i>100%</i>
2005	723	<i>96,7%</i>	25	<i>3,3%</i>	748	<i>100%</i>
2006	769	<i>97,3%</i>	21	<i>2,7%</i>	790	<i>100%</i>
2007	868	<i>97,2%</i>	25	<i>2,8%</i>	893	<i>100%</i>
2008	791	<i>98%</i>	16	<i>2%</i>	807	<i>100%</i>
2009	826	<i>98%</i>	17	<i>2%</i>	843	<i>100%</i>
2010	873	<i>98%</i>	18	<i>2%</i>	891	<i>100%</i>
2011	922	<i>97,7%</i>	22	<i>2,3%</i>	944	<i>100%</i>
2012	1.024	<i>97,9%</i>	22	<i>2,1%</i>	1.046	<i>100%</i>
2013	1.019	<i>98,2%</i>	19	<i>1,8%</i>	1.038	<i>100%</i>
2014	1.021	<i>97,2%</i>	29	<i>2,8%</i>	1.050	<i>100%</i>

Fonte: Rielaborazione su basedati GIAS e Sister

Tab A8 – Bevanda alcolica d'uso prevalente degli utenti alcolisti in carico per sesso (v.a.; %) (2014)

Sesso	Superalcolici	Aperitivi	Vini	Birra	Altro	Totale
Femmine	22 <i>9,3%</i>	4 <i>1,7%</i>	147 <i>62,3%</i>	61 <i>25,8%</i>	2 <i>0,8%</i>	236 100%
Maschi	70 <i>8,8%</i>	23 <i>2,9%</i>	457 <i>57,8%</i>	238 <i>30,1%</i>	3 <i>0,4%</i>	791 100%
Totale	92 8,5%	27 2,6%	604 60%	299 28,5%	5 0,4%	1.050 100%

Fonte: statistiche ministeriali annuali

Tab A9 – Bevanda alcolica d'uso prevalente degli utenti alcolisti in carico per anno (v.a.; %) (1998-2014)

ANNI	Superalcolici	Aperitivi	Vini	Birra	Altro/Non noto	Totale
1998	29 <i>12,8%</i>	4 <i>1,8%</i>	164 <i>72,2%</i>	19 <i>8,4%</i>	11 <i>4,8%</i>	227 100%
1999	31 <i>10,2%</i>	6 <i>2%</i>	215 <i>70,7%</i>	37 <i>12,2%</i>	15 <i>4,9%</i>	304 100%
2000	38 <i>10,8%</i>	3 <i>0,9%</i>	209 <i>59,5%</i>	35 <i>10%</i>	66 <i>18,8%</i>	351 100%
2001	54 <i>13,4%</i>	3 <i>0,8%</i>	206 <i>51,2%</i>	54 <i>13,4%</i>	85 <i>21,2%</i>	402 100%
2002	51 <i>11,2%</i>	3 <i>0,7%</i>	239 <i>52,3%</i>	62 <i>13,6%</i>	102 <i>22,2%</i>	457 100%
2003	54 <i>10,5%</i>	5 <i>1%</i>	260 <i>50,8%</i>	58 <i>11,3%</i>	135 <i>26,4%</i>	512 100%
2004	49 <i>6,7%</i>	7 <i>1%</i>	237 <i>32,6%</i>	64 <i>8,8%</i>	370 <i>50,9%</i>	727 100%
2005	87 <i>11,7%</i>	13 <i>1,7%</i>	435 <i>58,4%</i>	157 <i>21,1%</i>	53 <i>7,1%</i>	745 100%
2006	98 <i>12,7%</i>	17 <i>2,2%</i>	488 <i>63,5%</i>	166 <i>21,6%</i>	-	769 100%
2007	104 <i>11,7%</i>	20 <i>2,2%</i>	564 <i>63,2%</i>	204 <i>22,9%</i>	-	892 100%
2008	81 <i>10%</i>	16 <i>2%</i>	528 <i>65,2%</i>	184 <i>22,7%</i>	1 <i>0,1%</i>	810 100%
2009	93 <i>11%</i>	27 <i>3,2%</i>	527 <i>62,4%</i>	198 <i>23,4%</i>	-	845 100%
2010	88 <i>9,9%</i>	27 <i>3%</i>	538 <i>60,4%</i>	231 <i>25,9%</i>	7 <i>0,8%</i>	891 100%
2011	91 <i>9,6%</i>	26 <i>2,8%</i>	571 <i>60,5%</i>	250 <i>26,5%</i>	6 <i>0,6%</i>	944 100%
2012	90 <i>8,6%</i>	34 <i>3,3%</i>	627 <i>59,9%</i>	289 <i>27,6%</i>	6 <i>0,6%</i>	1.046 100%
2013	88 <i>8,5%</i>	27 <i>2,6%</i>	623 <i>60%</i>	296 <i>28,5%</i>	4 <i>0,4%</i>	1.038 100%
2014	92 <i>8,5%</i>	27 <i>2,6%</i>	604 <i>60%</i>	299 <i>28,5%</i>	5 <i>0,4%</i>	1.050 100%
Totale	1.218 10,1%	265 2,2%	7.035 58,6%	2.603 21,7%	866 7,2%	12.010 100%

Fonte: statistiche ministeriali annuali

Tab. A10 – Distribuzione degli utenti in carico ai Centri Alcolologici per classe di età (v.a.; %) (2014)

Classe di età (anni)	Nuovi utenti	Utenti già in carico o rientrati	Totale
Fino 29	18 <i>7,2%</i>	22 <i>2,8%</i>	40 <i>3,8%</i>
30-39	61 <i>24,3%</i>	113 <i>14,1%</i>	174 <i>16,6%</i>
40-49	84 <i>33,5%</i>	265 <i>33,2%</i>	349 <i>33,2%</i>
50-59	58 <i>23,1%</i>	255 <i>31,9%</i>	313 <i>29,8%</i>
60 ed oltre	30 <i>12%</i>	144 <i>18%</i>	174 <i>16,6%</i>
Totale	251 <i>100%</i>	799 <i>100%</i>	1.050 <i>100%</i>

Fonte: Rielaborazione su basedati SistER

Tab. A10bis – Distribuzione degli utenti in carico ai Centri Alcolologici per classe di età (v.a.; %) (2014)

Classe di età (anni)	Nuovi utenti	Utenti già in carico o rientrati	Totale
20-24	4 <i>1,6%</i>	6 <i>0,8%</i>	10 <i>1%</i>
25-29	14 <i>5,6%</i>	16 <i>2%</i>	30 <i>2,9%</i>
30-34	34 <i>13,5%</i>	38 <i>4,8%</i>	72 <i>6,9%</i>
35-39	27 <i>10,8%</i>	75 <i>9,4%</i>	102 <i>9,7%</i>
40-44	45 <i>17,9%</i>	128 <i>16%</i>	173 <i>16,5%</i>
45-49	39 <i>15,5%</i>	137 <i>17,1%</i>	176 <i>16,8%</i>
50-54	32 <i>12,7%</i>	144 <i>18%</i>	176 <i>16,8%</i>
55-59	26 <i>10,4%</i>	111 <i>13,9%</i>	137 <i>13%</i>
60-64	14 <i>5,6%</i>	72 <i>9%</i>	86 <i>8,2%</i>
65-69	9 <i>3,6%</i>	41 <i>5,1%</i>	50 <i>4,8%</i>
70-74	3 <i>1,2%</i>	18 <i>2,3%</i>	21 <i>2%</i>
75-79	2 <i>0,8%</i>	8 <i>1%</i>	10 <i>1%</i>
80-86	2 <i>0,8%</i>	5 <i>0,6%</i>	7 <i>0,7%</i>
Totale	251 <i>100%</i>	799 <i>100%</i>	1.050 <i>100%</i>

Fonte: Rielaborazione su basedati SistER

Tab. A11 – Età media e deviazione standard degli utenti alcolisti per genere e Centro Alcologico (2014)

Sesso		Carpi	Mirandola	Modena	Sassuolo	Pavullo	Vignola	Castelfranco	Totale
Femmine	Età	47	54,3	52,9	48,7	49,1	50,5	48,5	50,6
	Dev. Std	12,8	9,3	12,4	10,9	11	9,9	8	11
Maschi	Età	46,8	47,3	48,2	48,8	49,5	48,2	48	48,2
	Dev. Std	11	11,5	10,4	12,2	12,1	11,1	10,9	11,3
Totale	Età	46,8	49,3	49,4	48,8	49,4	48,7	48,1	48,7
	Dev. Std	11,3	11,3	11,1	11,9	11,8	10,9	10,2	11,3

Fonte: Rielaborazione su basedati SistER

Tab. A12 - Età media per Distretto di residenza degli utenti alcolisti (1998-2014)

		Carpi	Mirandola	Modena	Sassuolo	Pavullo	Vignola	Castelfranco	Fuori prov.	Totale
1998	Età media	46,8	44,2	47,8	44,3	50,7	46,8	40,8	45,4	46
	Dev. Std	10,4	14,2	11,7	8,5	14,4	12,4	16,9	12,6	11,6
1999	Età media	47	44,2	47,3	44,7	50,8	47,1	43,4	42,9	46,3
	Dev. Std	10,6	12,5	11,7	9,7	14,7	13,2	14,9	12,1	11,9
2000	Età media	47,4	47,3	46,6	44,9	50,1	46,1	45,1	44,7	46,7
	Dev. Std	10,4	13,5	12,3	9,9	13,6	13	13,3	10,8	12
2001	Età media	47,9	47,7	46,3	45,7	49,4	45,3	44,6	41,2	46,7
	Dev. Std	10,4	13,5	11,8	10,9	12,3	12,4	12,4	9,7	11,8
2002	Età media	47,5	47,5	45,8	44,8	48,8	45,4	45,7	45,3	46,3
	Dev. Std	11,8	11,7	11,8	10,7	11,6	11,5	10,9	7,7	11,3
2003	Età media	48,9	46,5	47,3	46	47,1	46,9	48,5	41,9	46,8
	Dev. Std	12,2	11,6	11,7	10,5	11,4	12,4	11,9	8,5	11,4
2004	Età media	46,2	45,7	48	45,7	47,6	48,1	44,9	36,7	46,4
	Dev. Std	10,9	10,7	11,6	11,6	12,9	12,5	9,1	7,5	11,6
2005	Età media	47,7	45,9	48,5	46,8	47,7	50,9	47,5	38,6	47,5
	Dev. Std	10,9	10,9	11,6	12,7	12,5	12,3	9,8	8,8	11,9
2006	Età media	47,6	46,2	49,2	46,5	47,9	50,4	47,9	43,1	47,7
	Dev. Std	12,6	11,7	11,6	12,0	11,6	11,9	11,2	11,4	11,9
2007	Età media	48,4	47,1	49,9	45,9	47,7	50,2	48,7	42,4	48,0
	Dev. Std	11,9	11,6	11,6	12,6	12,3	11,8	12,0	11,3	12,1
2008	Età media	48	46,3	49,8	49,4	48,8	50,2	48,3	44,9	48,8
	Dev. Std	12,5	10,4	11,2	11,2	12,9	12,2	12	9,3	11,7
2009	Età media	47,6	47,5	49,9	47,6	48,4	48,5	47,3	44,1	48,2
	Dev. Std	11,1	9,5	11,6	10,8	11,8	12,7	12,1	11	11,5
2010	Età media	49	46,9	50	47,4	47,3	49,1	47,6	40,7	48,2
	Dev. Std	11,6	11,2	11,4	10,9	10,9	12,1	12,5	11,9	11,5
2011	Età media	47,3	46,6	49,3	47,4	49	48,3	45	45	47,7
	Dev. Std	10,8	10,8	12,1	11,5	11,8	11,7	12,1	9,2	11,6
2012	Età media	47,3	48	48,5	47,2	49,4	48,9	45,9	45,3	47,9
	Dev. Std	12,2	11,1	11,8	11,5	11,8	11	12,2	9,1	11,6
2013	Età media	46,6	49,9	49	48,3	50,1	48,9	47,5	42,4	48,5
	Dev. Std	11,8	11,8	11,6	11,8	11,9	11,1	11,2	7,2	11,6
2014	Età media	46,7	49,4	49,8	49	49,3	48,8	47,5	46,9	48,7
	Dev. Std	11,4	11,3	11	11,9	12	11	10,4	9,7	11,3

Fonte: Rielaborazione su basedati GIAS e SistER

Tab. A13 – Distribuzione sesso/classe d'età specifica degli utenti residenti nel Distretto 1: **CARPI** - Proporzione sulla pop. generale (*1000) (2014)

UTENTI SERT CARPI	M	F	T	POP. DISTRETTO	M	F	T	RAPPORTO/ 1000	M	F	T
20-29	5	2	7	19-29	4.942	4.739	9.681	19-29	1,0	0,4	0,7
30-34	9	2	11	30-34	3.022	2.974	5.996	30-34	3,0	0,7	1,8
35-39	10	2	12	35-39	3.867	3.888	7.755	35-39	2,6	0,5	1,5
40-44	18	6	24	40-44	4.586	4.447	9.033	40-44	3,9	1,3	2,7
45-49	22	3	25	45-49	4.484	4.331	8.815	45-49	4,9	0,7	2,8
50-54	20	2	22	50-54	3.980	4.075	8.055	50-54	5,0	0,5	2,7
55-59	12	0	12	55-59	3.258	0	3.258	55-59	3,7	-	3,7
60-64	3	3	6	60-64	2.835	3.214	6.049	60-64	1,1	0,9	1,0
65-69	2	3	5	65-69	2.996	3.417	6.413	65-69	0,7	0,9	0,8
70-86	4	0	4	70-85	6.217	0	6.217	70-85	0,6	-	0,6
TOTALE	105	23	128	TOTALE	40.187	31.085	71.272	TOTALE	2,6	0,7	1,8

Tab. A14 – Distribuzione sesso/classe d'età specifica degli utenti residenti nel Distretto 2: **MIRANDOLA** - Proporzione sulla pop. generale (*1000) (2014)

UTENTI SERT MIRANDOLA	M	F	T	POP. DISTRETTO	M	F	T	RAPPORTO/ 1000	M	F	T
20-29	3	0	3	19-29	4.046	0	4.046	19-29	0,7	-	0,7
30-34	9	0	9	30-34	2.400	0	2.400	30-34	3,8	-	3,8
35-39	11	1	12	35-39	3.140	3.143	6.283	35-39	3,5	0,3	1,9
40-44	20	5	25	40-44	3.635	3.501	7.136	40-44	5,5	1,4	3,5
45-49	14	8	22	45-49	3.615	3.452	7.067	45-49	3,9	2,3	3,1
50-54	17	7	24	50-54	3.229	3.215	6.444	50-54	5,3	2,2	3,7
55-59	11	7	18	55-59	2.782	2.915	5.697	55-59	4,0	2,4	3,2
60-64	2	3	5	60-64	2.392	2.610	5.002	60-64	0,8	1,1	1,0
65-69	3	4	7	65-69	2.343	2.600	4.943	65-69	1,3	1,5	1,4
70-86	5	3	8	70-85	5.195	6.904	12.099	70-85	1,0	0,4	0,7
TOTALE	95	38	133	TOTALE	32.777	28.340	61.117	TOTALE	2,9	1,3	2,2

Tab. A15 – Distribuzione sesso/classe d'età specifica degli utenti residenti nel Distretto 3: **MODENA** - Proporzione sulla pop. generale (*1000) (2014)

UTENTI SERT MODENA	M	F	T	POP. DISTRETTO	M	F	T	RAPPORTO/ 1000	M	F	T
20-29	4	1	5	19-29	9.286	8.837	18.123	19-29	0,4	0,1	0,3
30-34	14	0	14	30-34	5.367	0	5.367	30-34	2,6	-	2,6
35-39	16	6	22	35-39	6.176	6.384	12.560	35-39	2,6	0,9	1,8
40-44	27	9	36	40-44	7.315	7.569	14.884	40-44	3,7	1,2	2,4
45-49	28	8	36	45-49	7.255	7.642	14.897	45-49	3,9	1,0	2,4
50-54	27	3	30	50-54	6.745	7.352	14.097	50-54	4,0	0,4	2,1
55-59	23	10	33	55-59	5.723	6.336	12.059	55-59	4,0	1,6	2,7
60-64	13	6	19	60-64	4.814	5.966	10.780	60-64	2,7	1,0	1,8
65-69	5	7	12	65-69	5.202	5.870	11.072	65-69	1,0	1,2	1,1
70-86	5	4	9	70-85	11.691	15.716	27.407	70-85	0,4	0,3	0,3
TOTALE	162	54	216	TOTALE	69.574	71.672	141.246	TOTALE	2,3	0,8	1,5

Tab. A16 – Distribuzione sesso/classe d'età specifica degli utenti residenti nel Distretto 7: **CASTELFRANCO** – Proporz. sulla pop. generale (*1000) (2014)

UTENTI SERT CASTELFRANCO	M	F	T	POP. DISTRETTO	M	F	T	RAPPORTO/ 1000	M	F	T
20-29	5	0	5	19-29	3.483	0	3.483	19-29	1,4	-	1,4
30-34	4	2	6	30-34	2.357	2.367	4.724	30-34	1,7	0,8	1,3
35-39	8	2	10	35-39	3.057	2.987	6.044	35-39	2,6	0,7	1,7
40-44	13	4	17	40-44	3.752	3.476	7.228	40-44	3,5	1,2	2,4
45-49	13	5	18	45-49	3.351	3.197	6.548	45-49	3,9	1,6	2,7
50-54	11	8	19	50-54	2.785	2.782	5.567	50-54	3,9	2,9	3,4
55-59	11	5	16	55-59	2.386	2.339	4.725	55-59	4,6	2,1	3,4
60-64	4	2	6	60-64	1.920	2.076	3.996	60-64	2,1	1,0	2,1
65-69	5	0	5	65-69	1.857	0	1.857	65-69	2,7	-	2,7
70-86	2	0	2	70-85	4.042	0	4.042	70-85	0,5	-	0,5
TOTALE	76	28	104	TOTALE	28.990	19.224	48.214	TOTALE	2,6	1,5	2,2

Tab. A17 – Distribuzione sesso/classe d'età specifica degli utenti residenti nel Distretto 4: **SASSUOLO** - Proporzione sulla pop. generale (*1000) (2014)

UTENTI SERT SASSUOLO	M	F	T	POP. DISTRETTO	M	F	T	RAPPORTO/ 1000	M	F	T
20-29	11	1	12	19-29	6.139	6.073	12.212	19-29	1,8	0,2	1,0
30-34	12	4	16	30-34	3.597	3.491	7.088	30-34	3,3	1,1	2,3
35-39	13	5	18	35-39	4.379	4.333	8.712	35-39	3,0	1,2	2,1
40-44	23	6	29	40-44	5.155	4.842	9.997	40-44	4,5	1,2	2,9
45-49	29	5	34	45-49	5.052	4.867	9.919	45-49	5,7	1,0	3,4
50-54	22	12	34	50-54	4.578	4.718	9.296	50-54	4,8	2,5	3,7
55-59	29	4	33	55-59	3.907	4.157	8.064	55-59	7,4	1,0	4,1
60-64	16	4	20	60-64	3.410	3.635	7.045	60-64	4,7	1,1	2,8
65-69	8	0	8	65-69	3.256	0	3.256	65-69	2,5	-	2,5
70-86	6	2	8	70-85	6.935	8.552	15.487	70-85	0,9	0,2	0,5
TOTALE	169	43	212	TOTALE	46.408	44.668	91.076	TOTALE	3,6	1,0	2,3

Tab. A18 – Distribuzione sesso/classe d'età specifica degli utenti residenti nel Distretto 5: **PAVULLO** - Proporzione sulla pop. generale (*1000) (2014)

UTENTI SERT PAVULLO	M	F	T	POP. DISTRETTO	M	F	T	RAPPORTO/ 1000	M	F	T
20-29	2	2	4	19-29	1.943	1.781	3.724	19-29	1,0	1,1	1,1
30-34	9	1	10	30-34	1.103	1.093	2.196	30-34	8,2	0,9	4,6
35-39	9	3	12	35-39	1.372	1.372	2.744	35-39	6,6	2,2	4,4
40-44	12	3	15	40-44	1.681	1.618	3.299	40-44	7,1	1,9	4,5
45-49	17	3	20	45-49	1.752	1.614	3.366	45-49	9,7	1,9	5,9
50-54	18	4	22	50-54	1.599	1.602	3.201	50-54	11,3	2,5	6,9
55-59	9	5	14	55-59	1.454	1.399	2.853	55-59	6,2	3,6	4,9
60-64	8	5	13	60-64	1.286	1.252	2.538	60-64	6,2	4,0	5,1
65-69	8	0	8	65-69	1.310	0	1.310	65-69	6,1	-	6,1
70-86	4	0	4	70-85	2.803	0	2.803	70-85	1,4	-	1,4
TOTALE	96	26	122	TOTALE	16.303	11.731	28.034	TOTALE	5,9	2,2	4,4

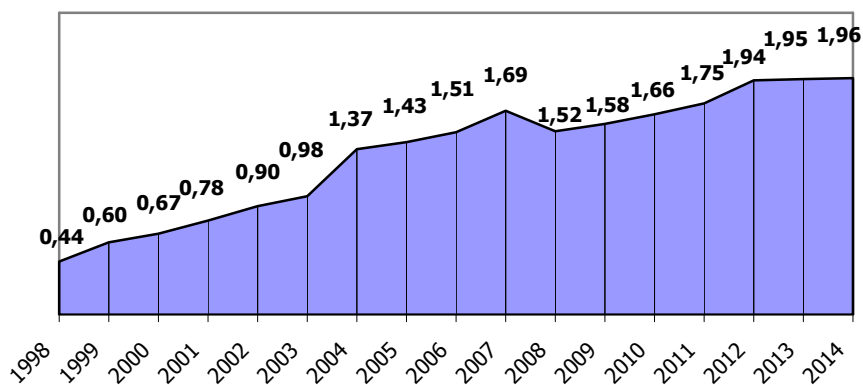
Tab. A19 – Distribuzione sesso/classe d'età specifica degli utenti residenti nel Distretto 6: **VIGNOLA** - Proporzione sulla pop. generale (*1000) (2014)

UTENTI SERT VIGNOLA	M	F	T	POP. DISTRETTO	M	F	T	RAPPORTO/ 1000	M	F	T
20-29	4	0	4	19-29	4.208	0	4.208	19-29	1,0	-	1,0
30-34	5	1	6	30-34	2.670	2.629	5.299	30-34	1,9	0,4	1,1
35-39	12	4	16	35-39	3.591	3.329	6.920	35-39	3,3	1,2	2,3
40-44	22	5	27	40-44	4.037	3.794	7.831	40-44	5,4	1,3	3,4
45-49	16	5	21	45-49	3.904	3.539	7.443	45-49	4,1	1,4	2,8
50-54	20	5	25	50-54	3.441	3.289	6.730	50-54	5,8	1,5	3,7
55-59	7	4	11	55-59	2.802	2.942	5.744	55-59	2,5	1,4	1,9
60-64	12	5	17	60-64	2.512	2.662	5.174	60-64	4,8	1,9	3,3
65-69	3	2	5	65-69	2.528	2.679	5.207	65-69	1,2	0,7	1,0
70-86	3	0	3	70-85	5.638	0	5.638	70-85	0,5	-	0,5
TOTALE	104	31	135	TOTALE	35.331	24.863	60.194	TOTALE	2,9	1,2	2,2

Tab. A20 – Distribuzione sesso/classe d'età specifica degli utenti residenti nella **PROVINCIA DI MODENA** - Proporzione sulla pop. generale (*1000) (2014)

UTENTI SERT PROVINCIA	M	F	T	POP. DISTRETTO	M	F	T	RAPPORTO/ 1000	M	F	T
20-29	34	6	40	19-29	34.047	21.430	55.477	19-29	1,0	0,3	0,7
30-34	62	10	72	30-34	20.516	12.554	33.070	30-34	3,0	0,8	2,2
35-39	79	23	102	35-39	25.582	25.436	51.018	35-39	3,1	0,9	2,0
40-44	135	38	173	40-44	30.161	29.247	59.408	40-44	4,5	1,3	2,9
45-49	139	37	176	45-49	29.413	28.642	58.055	45-49	4,7	1,3	3,0
50-54	135	41	176	50-54	26.357	27.033	53.390	50-54	5,1	1,5	3,3
55-59	102	35	137	55-59	22.312	20.088	42.400	55-59	4,6	1,7	3,2
60-64	58	28	86	60-64	19.169	21.415	40.584	60-64	3,0	1,3	2,1
65-69	34	16	50	65-69	19.492	14.566	34.058	65-69	1,7	1,1	1,5
70-86	29	9	38	70-85	42.521	31.172	73.693	70-85	0,7	0,3	0,5
TOTALE	807	243	1.050	TOTALE	269.570	231.583	501.153	TOTALE	3,0	1,0	2,1

Grafico A4 – Evoluzione Tassi annuali alcolisti in carico ai Centri Alcologici versus popolazione 15-74 (/1000) (1998-2014)



Fonte: Rielaborazione su basedati GIAS e SistER
 Fonte: Rielaborazione su basedati GIAS e SistER

Tab. A21 – Comuni con tassi alcolodipendenti/popolazione superiori alla media provinciale (1,95/1000) (2014)

Distretto n° 1	Distretto n° 2	Distretto n° 4
Campogalliano 2,12/1000 Novi 2,8/1000	Camposanto 2,14/1000 Cavezzo 2,90/1000 Finale 2,08/1000 Mirandola 2,08/1000 S.Felice 1,97/1000 S.Possidonio 2,99/1000 S.Prospero 2,02/1000	Frassinoro 2,22/1000 Montefiorino 6,46/1000 Palagano 4,99/1000 Prignano s/S 3,52/1000 Sassuolo 2,84/1000
Distretto n° 5	Distretto n° 6	Distretto n° 7
Fanano 3,12/1000 Fiumalbo 6,26/1000 Lama M. 5,08/1000 Montecreto 2,83/1000 Pavullo n/F 4,52/1000 Polinago 4,27/1000 Serramazzoni 2,88/1000 Sestola 5,35/1000	Castelvetro 2,24/1000 Guiglia 2,06/1000 Marano 3,26/1000 Savignano 2,35/1000 Spilamberto 2,26/1000 Zocca 2,53/1000	Nonantola 2,06/1000

Tab. A22 – Distribuzione degli Alcolisti in carico ai Centri Alcologici residenti in Provincia per Comune/Distretto. [v.a.; Proporzione sulla popolazione residente con età 15-74 anni (*1000)] (2014)

Anno 2014 - Alcolisti	Utenti residenti	Popolazione (15-74)*	Proporzione/000	Superficie - Kmq	Densità abitativa
Distretto n°1	129	78.547	1,64	269,8	291,1
Campogalliano	14	6612	2,12	35,3	187,3
Carpi	80	52587	1,52	131,6	399,6
Novi di Modena	17	7794	2,18	51,8	150,5
Soliera	18	11554	1,56	51,1	226,1
Distretto n°2	133	63.268	2,10	462,2	136,9
Camposanto	5	2339	2,14	22,7	103,0
Cavezzo	15	5165	2,90	26,8	192,7
Concordia sulla Secchia	10	6430	1,56	41,2	156,1
Finale Emilia	24	11558	2,08	104,7	110,4
Medolla	9	4708	1,91	26,8	175,7
Mirandola	37	17808	2,08	137,1	129,9
San Felice sul Panaro	16	8130	1,97	51,5	157,9
San Possidonio	8	2679	2,99	17,0	157,6
San Prospero	9	4451	2,02	34,4	129,4
Distretto n°3	206	136.709	1,51	183,6	744,6
Modena	206	136709	1,51	183,6	744,6
Distretto n°4	205	90.218	2,27	427,0	211,3
Fiorano Modenese	20	13081	1,53	26,4	495,5
Formigine	45	26066	1,73	47,0	554,6
Frassinoro	3	1354	2,22	95,9	14,1
Maranello	22	13086	1,68	32,7	400,2
Montefiorino	10	1547	6,46	45,4	34,1
Palagano	8	1603	4,99	60,4	26,5
Prignano sulla Secchia	10	2838	3,52	80,5	35,3
Sassuolo	87	30643	2,84	38,7	791,8
Distretto n°5	120	30.181	3,98	689,3	43,8
Fanano	7	2241	3,12	89,9	24,9
Fiumalbo	6	958	6,26	39,3	24,4
Lama Mocogno	10	1968	5,08	63,8	30,8
Montecreto	2	706	2,83	31,1	22,7
Pavullo nel Frignano	58	12824	4,52	144,1	89,0
Pievepelago	3	1655	1,81	76,4	21,7
Polinago	5	1170	4,27	53,8	21,7
Riolunato	1	545	1,83	45,2	12,1
Serramazzoni	18	6245	2,88	93,3	66,9
Sestola	10	1869	5,35	52,4	35,7
Distretto n°6	131	66.707	1,96	394,2	169,2
Castelnuovo Rangone	17	11113	1,53	22,6	491,7
Castelvetro di Modena	19	8477	2,24	49,7	170,6
Guiglia	6	2916	2,06	49,0	59,5
Marano sul Panaro	12	3678	3,26	45,2	81,4
Montese	4	2356	1,70	80,8	29,2
Savignano sul Panaro	16	6821	2,35	25,4	268,5
Spilamberto	21	9298	2,26	29,5	315,2
Vignola	27	18496	1,46	22,9	807,7
Zocca	9	3552	2,53	69,1	51,4
Distretto n°7	97	56.009	1,73	263,4	212,6
Bastiglia	5	3178	1,57	10,5	302,7
Bomporto	14	7608	1,84	39,1	194,6
Castelfranco Emilia	44	24145	1,82	102,5	235,6
Nonantola	24	11674	2,06	55,4	210,7
Ravarino	2	4640	0,43	28,5	162,8
San Cesario sul Panaro	8	4764	1,68	27,4	173,9
Totale Residenti Provincia	1.021	521.639	1,96	2689,5	194,0
Totale Residenti Fuori Provincia	29				
Totale Generale	1.050				

Fonti: Dati utenza da basedati SistER -Dati popolazione da Osservatorio Demografico Provinciale

*Tasso in uso dal Ministero della Sanità

Tab. A23 – Decessi per causa e per anno degli alcolisti già in terapia c/o i Centri Alcolologici modenesi (v.a.) (1991-2013)

ANNI	CAUSE DI MORTE SPECIFICHE (classificazione internazionale mortalità)																		
	I - Malattie infettive e Parassitarie	II – Tumori	III – Malattie ghiandole endocrine, ecc	III – AIDS	IV – Malattie del Sangue	V – Sindrome di dipendenza da Alcol	V – Disturbi prurichi	VI - Malattie Sistema Nervoso ecc	VII - Malattie del Sistema Circolatorio	VIII - Malattie dell'Apparato Respiratorio	IX - Malattie dell'Apparato Digerente	X - Malattie dell'Apparato Genito Urinario	IX - CIRROSI	XIII - Malattie del sangue ecc	XIV – Malformazioni congenite	XVI - Causa Sconosciuta	XVII – TRAUMATISMI E AVVELENAMENT	XVII – SUICIDI	Totali
1991													1						1
1992																			-
1993																			-
1994						1													1
1995													1				1		2
1996													1			1			2
1997									1				2				2	1	6
1998	1	3						1					1				2	2	10
1999		2						3					4			1	2	1	13
2000		4				2		4	1	1			3			1	1	1	18
2001		7				1		1	2	3			2				2		18
2002		10						1	3	1			2				4		21
2003		6				3			3	1			2		1		1		17
2004		6		1					4				6				1	2	20
2005	1	8	2			1	1		5	1			5				1	1	26
2006		15				1	2		6	3	2		5	1			2	1	38
2007		11	1		1	1		1	8		2		7			1	3		36
2008	1	13				1		1	8	3	2		10				2	4	45
2009	1	12						2	10	3	1		6				3		38
2010	2	13				1		1	12				5			3	3	1	41
2011	2	17	1			3			12	4			3				1	3	46
2012		19	1	1		2	1		12	4		1	5				4	2	52
2013	1	26	1			1		3	9	1			3			1		1	47
Totali	9	172	6	2	1	18	4	10	103	25	8	1	74	1	1	8	35	20	498

NB: -Nella classe XVII Traumatismi, sono compresi 2 Avvelenamenti e 2 Omicidi